

**PROGRAM DELA IN  
FINANČNI NAČRT ZA LETO 2014  
ZDRAVSTVENEGA DOMA  
LENDAVA – EGÉSZSÉGHÁZ LENDVA**



## KAZALO

<b>I. PREDLOG FINANČNEGA NAČRTA ZA LETO 2014 VSEBUJE:</b> .....	<b>1</b>
<b>II. OBRAZLOŽITEV FINANČNEGA NAČRTA ZA LETO 2014</b> .....	<b>2</b>
<b>1. OSNOVNI PODATKI O ZAVODU</b> .....	<b>2</b>
<b>PREDSTAVITEV ZAVODA</b> .....	<b>3</b>
PODROBNEJŠA ORGANIZACIJA ZAVODA.....	3
PODROČJE DELA JAVNEGA ZAVODA ZDRAVSTVENEGA DOMA - EGÉSZSÉGHÁZ LENDAVA.....	4
VODSTVO ZAVODA.....	6
ORGANIGRAM.....	7
<b>2. ZAKONSKE IN DRUGE PRAVNE PODLAGE</b> .....	<b>8</b>
<b>3. OSNOVNA IZHODIŠČA ZA SESTAVO FINANČNEGA NAČRTA ZA LETO 2014</b> .....	<b>9</b>
<b>4. PRIKAZ LETNIH CILJEV ZAVODA V LETU 2014</b> .....	<b>10</b>
<b>4.1. DOLGOROČNI CILJI ZAVODA</b> .....	<b>10</b>
<b>4.2. LETNI CILJI ZAVODA</b> .....	<b>11</b>
<b>4.3. POROČANJE O NOTRANJEM NADZORU JAVNIH FINANC</b> .....	<b>15</b>
4.3.1. opredelitev poslovnih ciljev na področju NNJF.....	15
4.3.2. Register obvladovanja poslovnih tveganj .....	15
4.3.3. Aktivnosti na področju NNJF.....	16
<b>5. FIZIČNI, FINANČNI IN OPISNI KAZALCI, S KATERIMI MERIMO ZASTAVLJENE CILJE</b> .....	<b>16</b>
<b>6. NAČRT DELOVNEGA PROGRAMA</b> .....	<b>17</b>
<b>7. FINANČNI NAČRT PRIHODKOV IN ODHODKOV DOLOČENIH UPORABNIKOV</b> .....	<b>18</b>
<b>7.1. NAČRT PRIHODKOV IN ODHODKOV DOLOČENIH UPORABNIKOV</b> .....	<b>18</b>
7.1.1. Načrtovani prihodki .....	18
7.1.2. Načrtovani odhodki.....	19
7.1.3. Načrtovan poslovni izid.....	20
<b>7.2. NAČRT PRIHODKOV IN ODHODKOV DOLOČENIH UPORABNIKOV PO VRSTAH DEJAVNOSTI</b> .....	<b>20</b>
<b>7.3. NAČRT PRIHODKOV IN ODHODKOV PO NAČELU DENARNEGA TOKA</b> .....	<b>20</b>
<b>8. PLAN KADROV</b> .....	<b>20</b>
<b>8.1. ZAPOSLENOST</b> .....	<b>20</b>
<b>8.2. OSTALE OBLIKE DELA</b> .....	<b>21</b>
<b>8.3. DEJAVNOSTI, ODDANE ZUNANJIM IZVAJALCEM</b> .....	<b>21</b>
<b>8.4. IZOBRAŽEVANJE, SPECIALIZACIJE IN PRIPRAVNIŠTVA</b> .....	<b>21</b>
<b>9. PLAN INVESTICIJ IN VZDRŽEVALNIH DEL V LETU 2014</b> .....	<b>23</b>
<b>9.1. PLAN INVESTICIJ</b> .....	<b>23</b>
<b>9.2. PLAN VZDRŽEVALNIH DEL</b> .....	Napaka! Zaznamek ni definiran.
<b>9.3. PLAN ZADOLŽEVANJA</b> .....	Napaka! Zaznamek ni definiran.

*Planirani računovodski izkazi in obrazci so priloga od strani 25 naprej.*

## **I. PREDLOG FINANČNEGA NAČRTA ZA LETO 2014 VSEBUJE:**

a) **SPLOŠNI DEL:** Finančni načrt za leto 2014 na obrazcih po Pravilniku o sestavljanju letnih poročil za proračun, proračunske uporabnike in druge osebe javnega prava (Uradni list RS, št. 115/02, 21/03, 134/03, 126/04, 120/07, 124/08, 58/2010, 104/10, 104/11):

1. Finančni načrt prihodkov in odhodkov določenih uporabnikov za leto 2014
2. Finančni načrt prihodkov in odhodkov določenih uporabnikov po načelu denarnega toka za leto 2014
3. Finančni načrt prihodkov in odhodkov določenih uporabnikov po vrstah dejavnosti za leto 2014

b) **POSEBNI DEL** z obveznimi prilogami:

- **Obrazec 1: Delovni program 2014**
- **Obrazec 2: Načrt prihodkov in odhodkov 2014**
- **Obrazec 3: Spremljanje kadrov 2014**
- **Obrazec 4: Načrt investicijskih vlaganj 2014**
- **Obrazec 5: Načrt vzdrževalnih del 2014**

## II. OBRAZLOŽITEV FINANČNEGA NAČRTA ZA LETO 2014

### 1. OSNOVNI PODATKI O ZAVODU

Naziv zavoda	ZDRAVSTVENI DOM LENDAVA – EGÉSZSÉGHÁZ LENDVA
Skrajšan naziv	ZD LENDAVA – EH LENDVA
Sedež zavoda	KIDRIČEVA 34, 9220 LENDAVA
Matična številka	5801923
Davčna številka	36612235
Šifra dejavnosti	86.210
Institucionalni sektor po standardni klasifikaciji	S130120
Podračun pri UJP, urad MURSKA SOBOTA	01259-6030921555
Telefon	02 5789210
Spletna stran	<a href="http://www.zd-lendava.si">www.zd-lendava.si</a>
Kontakt:	<a href="mailto:info@zd-lendava.si">info@zd-lendava.si</a>

Ustanoviteljice: Občine Lendava, Črenšovci, Turnišče, Odranci in Občine Kobilje, z nastankom novih občin sta postali soustanoviteljici zavoda še Občini Velika Polana in Dobrovnik.

Datum ustanovitve: 1997, z Odlokom Občine Lendava, Črenšovci, Turnišče, Odranci in Občine Kobilje. Z nastankom novih občin sta postali soustanoviteljici zavoda še Občini Velika Polana in Dobrovnik.

Dejavnosti zavoda:

- osnovna izvenbolnišnična zdravstvena dejavnost
- specialistična izvenbolnišnična zdravstvena dejavnost
- zobozdravstvena dejavnost
- samostojne zdravstvene dejavnosti, ki jih ne opravljajo zdravniki
- dajanje lastnih nepremičnin v najem

Organi zavoda: svet zavoda, direktor zavoda, strokovni svet zavoda.

## PREDSTAVITEV ZAVODA

### PODROBNEJŠA ORGANIZACIJA ZAVODA

Zdravstveni dom Lendava je neprofitni javni zavod, vključen v javno zdravstveno mrežo. Zavod je organiziran za opravljanje osnovne zdravstvene dejavnosti s sedežem v Lendavi in v zdravstvenih postajah Dobrovnik, Turnišče in Črenšovci. Ustanovljen je bil leta 1997 z Odlokom Občine Lendava, Črenšovci, Turnišče, Odranci in Občine Kobilje. Z nastankom novih občin sta postali soustanoviteljici zavoda še Občini Velika Polana in Dobrovnik.

Temeljno poslanstvo ZD Lendava je nuditi prebivalcem čim boljše zdravstvene storitve v primeru poškodb in bolezni, omogočiti zdravstveno oskrbo na primarnem nivoju vsem, ki le-to potrebujejo in vzgajati ter motivirati ljudi za zdrav način življenja, kakor tudi zagotavljati učinkovito, neprekinjeno službo nujne medicinske pomoči v okviru redne dejavnosti in dežurstev.

**Javni zavod Zdravstveni dom Lendava** je temeljni nosilec primarnega zdravstvenega varstva za območje občin ustanoviteljic: Občine Lendava, Občine Dobrovnik, Občine Kobilje, Občine Turnišče, Občine Odranci, Občine Črenšovci in Občine Velika Polana.

Osnovna zdravstvena dejavnost se izvaja v zdravstvenem domu v Lendavi in v zdravstvenih postajah v Dobrovniku, Turnišču in Črenšovcih in obsega:

- spremljanje zdravstvenega stanja prebivalcev in predlaganje ukrepov za varovanje, krepitev in izboljšanje zdravja;
- preventivno zdravstveno varstvo rizičnih skupin in drugih prebivalcev v skladu s programom preventivnega zdravstvenega varstva;
- zdravstveno vzgojo ter svetovanje za ohranitev in krepitev zdravja;
- nujno medicinsko pomoč;
- zobozdravstvena dejavnost,
- patronažne obiske, zdravstveno nego, zdravljenje in rehabilitacijo bolnikov na domu.

Zobozdravstvena dejavnost na primarnem nivoju, preventivna in kurativna, se izvaja na sedežu zdravstvenega doma, v zdravstvenih postajah in na lokaciji DOŠ I v Lendavi. Mladinsko zobozdravstveno varstvo je ohranilo obliko dispanzerskega načina dela. Veliko pozornost namenja zdravstveno-vzgojni dejavnosti. V okviru službe delujeta še zobotehnični laboratorij in RTG kabinet.

Specialistična ambulantna dejavnost se izvaja na področjih diabetologije, pulmologije, kardiologije, ultrazvoka in RTG preiskav skeleta in medicine dela, prometa in športa.

V okviru službe reševalnih prevozov se izvajajo nenujni reševalni prevozi s spremstvom ali brez, prevozi bolnikov na/iz dialize in prevozi bolnikov v terciarne ustanove (Onkološki Inštitut in UKC Maribor) na kemoterapijo in obsevanje.

Želimo ostati ključna in nosilna zdravstvena ustanova na primarnem zdravstvenem nivoju (za izvajanje preventivnih dejavnosti, diagnostike in terapije, dežurne službe in urgentne dejavnosti) za vse občine ustanoviteljice ter aktivno sodelovati pri oblikovanju njihove zdravstvene politike.

Nadaljevati želimo poslanstvo učne baze za visokošolski in univerzitetni nivo izobraževanja zdravstvenega kadra. Prav tako želimo sodelovati z vsemi strateškimi partnerji pri oblikovanju zdravstvene politike na državnem nivoju.

Kakovost zdravstvenih storitev bomo zviševali z načrtovano kadrovsko politiko, rednim strokovnim izpopolnjevanjem vseh zaposlenih, spodbujanju dodatnega izobraževanja, gojenjem dobrih medsebojnih odnosov in stalnim negovanjem prijaznih in humanih odnosov do vseh uporabnikov naših storitev. Kakovostna in varna obravnava pacienta je pri tem naše ključno vodilo. Z dobro organizacijo dela bomo omogočili čim boljše časovno dostopnost uporabnikom zdravstvenih storitev.

S skrbjo za urejenost poslovnih prostorov bomo omogočili dobro počutje tako zaposlenih kot uporabnikov. S posodabljanjem medicinsko tehnične opreme in nemedicinske opreme bomo zviševali kakovost dela. Z urejenostjo okolice ZD bomo omogočali čim boljše krajevno dostopnost uporabnikov zdravstvenih storitev.

V procesu izvajanja zdravstvenega varstva si prizadevamo za učinkovito sodelovanje z vsemi udeleženci v procesu diagnostike, zdravljenja in preventive ter poslovno uspešno delovanje zavoda. Ob upoštevanju večje prilagodljivosti potrebam pacientov, odzivnosti na potrebe lokalnega prebivalstva ter poslovne racionalnosti si prizadevamo doseči načrtovan obseg programa dela.

## **PODROČJE DELA JAVNEGA ZAVODA ZDRAVSTVENEGA DOMA - EGÉSZSÉGHÁZ LENDAVA**

Področje dela javnega zavoda Zdravstvenega doma - Egézségház Lendava izhaja iz Odloka ustanovitvi. Zavod od 07.10.1997. opravlja osnovno zdravstveno dejavnost, ki obsega:

Osnovno in specialistično zdravstveno dejavnost, ki se izvaja v/kot:

- ❖ v splošnih ambulantah,
- ❖ zdravstveno varstvo predšolskih otrok,
- ❖ zdravstveno varstvo šolskih otrok in mladine,
- ❖ specialističnih in dispanzerskih dejavnostih (diabetološka, pulmološka, kardiološka, logopedska, dispanzer za mentalno zdravljenje, dispanzer za žene, dispanzer za medicino dela, prometa in športa),
- ❖ patronažna služba,
- ❖ rentgenska služba,
- ❖ v hematološko-biokemični laboratoriju.

Zobozdravstvena dejavnost, ki se izvaja v/kot:

- ❖ v zobozdravstvenih ambulantah za odrasle,
- ❖ mladinsko zobozdravstvo,
- ❖ v zoboprotetičnem laboratoriju.

Neprekinjeno 24 urno zdravstveno varstvo in nujna medicinska pomoč;

Izvajanje zdravstveno-vzgojnih programov za/kot:

- ❖ za odraslo populacijo,
- ❖ program zdravstvene vzgoje za otroke in šolsko mladino,
- ❖ program zobozdravstvene vzgoje za otroke in šolsko mladino,
- ❖ program šole za starše.

Naloga zdravstvenih delavcev v osnovni zdravstveni dejavnosti na posameznem območju je tudi povezovanje in sodelovanje z drugimi zdravstvenimi ter s socialnovarstvenimi, vzgojno - izobraževalnimi in drugimi zavodi, podjetji, organizacijami ter posamezniki za oblikovanje in izvajanje programov za krepitev, ohranitev in povrnitev zdravja.

Zavod na sedežu v Lendavi zagotavlja poleg splošne izvenbolnišnične zdravstvene dejavnosti še posamezne specialistične zdravstvene storitve in 24 urno neprekinjeno službo nujne medicinske pomoči.

Zavod pridobiva sredstva za izvajanje dejavnosti od:

- Zavoda za zdravstveno zavarovanje Slovenije za opravljene storitve,
- zavarovalnic na osnovi dodatnega zavarovanja za opravljene storitve,
- iz sredstev proračuna občine,
- iz pogodbenih razmerij,
- s prodajo storitev na trgu,
- z donacijami, darili ter iz drugih virov.

Zdravstveni dom Lendava (skupaj z zasebniki s koncesijo) zagotavlja zdravstveno varstvo za približno 25240 prebivalcev sedmih občin: občine Lendava (47,14%), občine Črenšovci (17,33%), občine Turnišče (14,12%), občine Odranci (6,94%), občine Velika Polana (6,25%), občine Dobrovnik (5,75%), in občine Kobilje (2,47%).

Omenjeno območje se razprostira na 256 km<sup>2</sup> površine, na kvadratnem kilometru živi približno 90 prebivalcev, v 41 naseljih.

## VODSTVO ZAVODA

Organi Zdravstvenega doma Lendava so:

- svet zavoda,
- direktor zavoda,
- strokovni svet zavoda.

Najvišji organ upravljanja zavoda je Svet zavoda ZD Lendava, sestavljen iz predstavnikov občin ustanoviteljic /8/, predstavnikov zaposlenih v ZD Lendava /3/ in predstavnika uporabnikov, imenovanega s strani ZZZS. V letu 2013 se je sestel na dveh rednih, eni izredni (sesatela se je razpisna komisija) in eni korespondenčni seji.

Delo v zavodu, s pomočjo vodij služb, organizira in vodi od 1.5.2009 dalje direktorica Olga Požgai Horvat, dr. med. spec., ki je hkrati tudi strokovni vodja zavoda. Predstavlja in zastopa zavod, odgovorna je za zakonitost dela v njem.

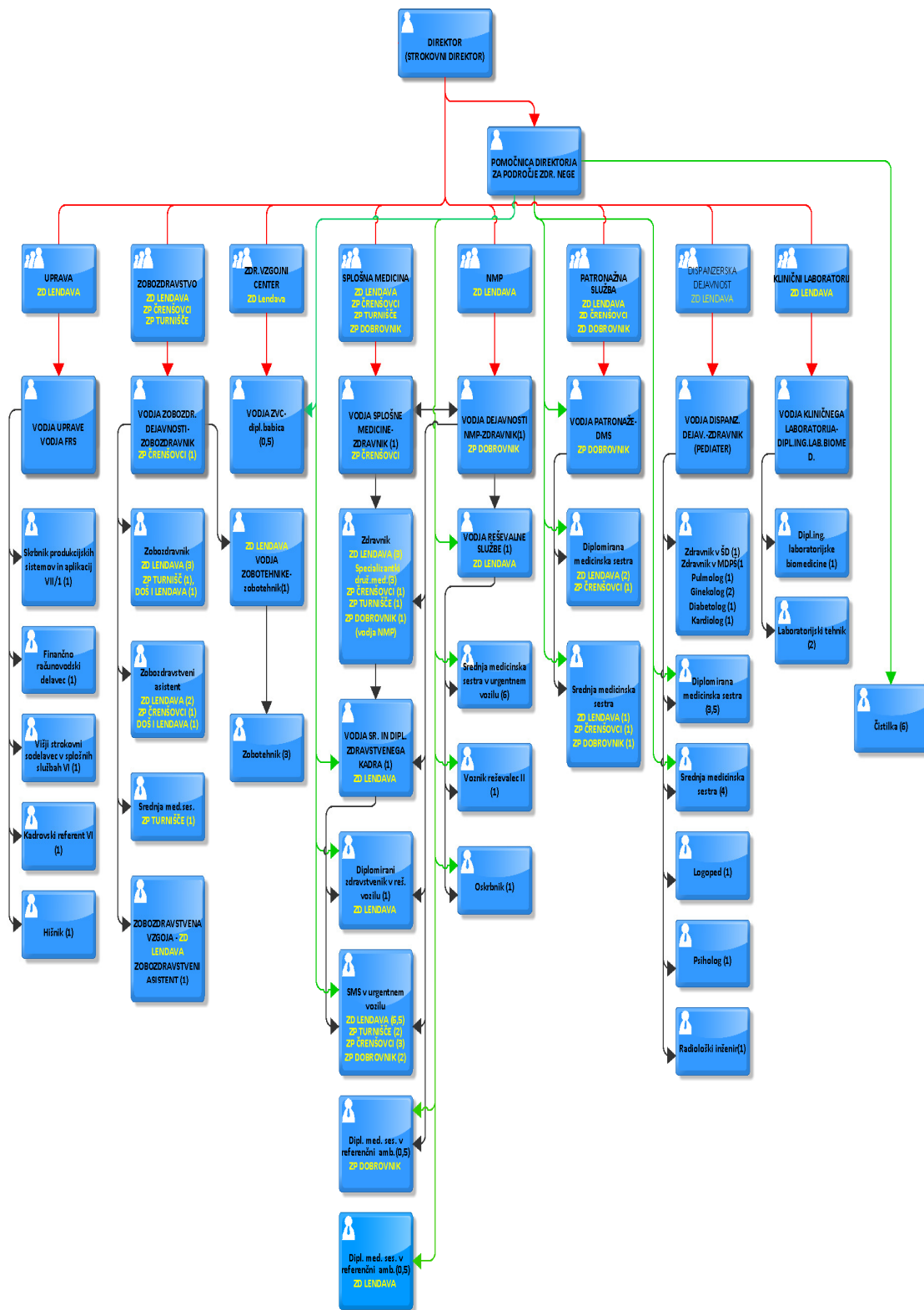
Na delovno mesto glavne sestre zavoda - pomočnico direktorice- je bila s 15.5.2013 imenovana Sivija Baksa, dms.

Strokovni svet je kolegijski strokovni organ, ki ga sklicuje in vodi strokovni vodja. Sestavljajo ga vodje služb, pomočnica direktorice za področje zdravstvene nege oz. glavna medicinska sestra in direktorica. Strokovni svet se sestaja po potrebi, najmanj enkrat mesečno in obravnava:

- strokovna vprašanja iz dejavnosti zdravstvenega doma ter odloča o njih,
- daje mnenja in predloge direktorici glede organizacije dela, pogojev za razvoj dejavnosti in izboljšanje kakovosti dela
- daje mnenje k načrtu investicij in k planu nabav medicinske opreme,
- odloča o prioriteti nabav strokovne opreme ob upoštevanju smernic razvoja posameznih dejavnosti v zavodu in razpoložljivih sredstev,
- predlaga direktorju plane izobraževanja delavcev v zavodu.



# ORGANIGRAM



## 2. ZAKONSKE IN DRUGE PRAVNE PODLAGE, KI POJASNJUJEJO DELOVNO PODROČJE ZAVODA

Zdravstveni dom je javni zdravstveni zavod in mora pri svojem načrtovanju in izvajanju zdravstvene dejavnosti na primarni ravni, pri izvajanju računovodske funkcije ter pri pripravi poslovnega poročila upoštevati naslednje najpomembnejše predpise:

### a) Zakonske podlage za izvajanje dejavnosti zavodov:

- Zakon o zavodih (Uradni list RS, št. 12/91, 8/96, 36/00-ZPDZC, 127/06-ZJZP)
- Zakon o zdravstveni dejavnosti (Uradni list RS, št. 23/05-UPB2, 15/08-ZPacP, 23/08, 58/08-ZZdrS-E, 77/08-ZDZdr, 40/12-ZUJF, 14/13)
- Zakon o zdravniški službi (Uradni list RS, št. 72/06-UPB3, 15/08-ZPacP, 58/08, 107/10-ZPPKZ, 40/12-ZUJF)
- Določila Splošnega dogovora za leto 2013 z aneksi
- Pogodbe o izvajanju programa zdravstvenih storitev za pogodbeno leto 2013 z ZZS.

### b) Zakonske in druge pravne podlage za pripravo dokumenta:

- Zakon o javnih financah (Uradni list RS, št. 11/11-UPB4, 110/11-ZDIU12, 46/13-ZIPRS1314-A, 101/13-ZIPRS1415, 101/13),
- Zakon o izvrševanju proračunov Republike Slovenije za leti 2013 in 2014 (ZIPRS1314) (Uradni list RS, št. 104/12, 46/13, 61/13, 82/13, 101/13-ZIPRS1415, 101/13-ZDavNepr, 111/13-ZOPSPU-A),
- Zakon o računovodstvu (Uradni list RS, št. 23/99, 30/02-ZJF-C, 114/06-ZUE)
- Zakon o preglednosti finančnih odnosov in ločenem evidentiranju različnih dejavnosti (Uradni list RS, št. 33/11),
- Navodilo o pripravi zaključnega računa državnega in občinskega proračuna ter metodologije za pripravo poročila o doseženih ciljih in rezultatih neposrednih in posrednih uporabnikov proračuna (Uradni list RS, št. 12/01, 10/06, 8/07, 102/10),
- Pravilnik o sestavljanju letnih poročil za proračun, proračunske uporabnike in druge osebe javnega prava (Uradni list RS, št. 115/02, 21/03, 134/03, 126/04, 120/07, 124/08, 58/10, 104/10, 104/11),
- Pravilnik o enotnem kontnem načrtu za proračunske uporabnike in druge osebe javnega prava (Uradni list RS, št. 112/09, 58/10, 104/10, 104/11, 97/12, 108/13),
- Pravilnik o razčlenjevanju in merjenju prihodkov in odhodkov pravnih oseb javnega prava (Uradni list RS, št. 134/03, 34/04, 13/05, 138/06, 120/07, 112/09, 58/10, 97/12),
- Pravilnik o načinu in stopnjah odpisa neopredmetenih sredstev in opredmetenih osnovnih sredstev (Uradni list RS, št. 45/05, 138/06, 120/07, 48/09, 112/09, 58/10, 108/13),
- Pravilnik o določitvi neposrednih in posrednih uporabnikov državnega in občinskih proračunov (Uradni list RS, 46/03),
- Pravilnik o načinu in rokih usklajevanja terjatev in obveznosti po 37. členu Zakona o računovodstvu (Uradni list RS, št. 117/02, 134/03, 108/13),
- Uredba o delovni uspešnosti iz naslova prodaje blaga in storitev na trgu (Uradni list RS, št. 97/09, 41/12),
- Pravilnik o določitvi obsega sredstev za delovno uspešnost iz naslova prodaje blaga in storitev na trgu v javnih zavodih iz pristojnosti Ministrstva za zdravje (Uradni list RS, št. 7/10, 3/13)
- Navodilo v zvezi z razmejitvijo dejavnosti javnih zdravstvenih zavodov na javno službo in tržno dejavnost Ministrstva za zdravje (Št. dokumenta 012-11/2011-20 z dne 15. 12. 2011)

### c) Interni akti zavoda

- Statut,
- Poslovnik o delu sveta zavoda,
- Register poslovnih tveganj,
- Pravilnik o internem strokovnem nadzoru,
- Pravilnik o notranji org. in sistem. delovnih mest,
- Pravilnik o merilih za določanje in ocenjevanje del. uspešnosti,
- Pravilnik o volitvah,
- Pravilnik o delovnem času in zagotavljanju neprekinjenega zdravstvenega varstva,
- Pravilnik o blagajniškem poslovanju,
- Pravilnik o štipendiranju,
- Pravilnik o notranji kontroli pri uporabi službenih vozil,
- Pravilnik o računovodstvu,
- Pravilnik o načinu dajanja informacij za javnost ,
- Pravila za obračun plač, nadomestil in stroškov delavcem zavoda,
- Pravilnik o izobraževanju in strokovnem izpopolnjevanju delavcev,
- Pravilnik o omejitvah in dolžnostih v zvezi sprejemanjem daril,
- Pravilnik o notranjem revidiranju,
- Pravilnik o disciplinski in odškodninski odgovornosti,
- Pravilnik o ravnanju z odpadki,
- Pravilnik o popisu sredstev in obveznosti,
- Pravilnik in ukrepi za varovanje dostojanstva delavcev pri delu in pri prep. diskriminacije,
- Načrt integritete,
- Pravilnik o zagotavljanju nujne medicinske pomoči.

## 3. OSNOVNA IZHODIŠČA ZA SESTAVO FINANČNEGA NAČRTA ZA LETO 2014

Pri sestavi finančnega načrta za leto 2014 smo upoštevali naslednja izhodišča:

- dopis Ministrstva za zdravje – Temeljna ekonomska izhodišča in predpostavke za pripravo finančnih načrtov za leto 2014;
- Zakon o izvrševanju proračunov Republike Slovenije za leti 2014 in 2015 (ZIPRS1415) (Uradni list RS, št. 101/13);
- Zakon za uravnoteženje javnih financ (Uradni list RS, št. 40/12, 55/2012 Skl.US: U-I-162/12-5, Up-626/12-5, 96/2012-ZPIZ-2, 104/2012-ZIPRS1314, 105/2012, 25/2013 Odl.US: U-I-186/12-34, 46/2013-ZIPRS1314-A, 47/2013, 56/2013-Zštip-1, 63/2013-ZOsn-I, 63/2013-ZJAKRS-A);
- Kolektivna pogodba za javni sektor s spremembami v aneksih,
- Zakon o spremembah in dopolnitvah zakona o sistemu plač v javnem sektorju (ZSPJS-R) (Uradni list RS, št. 46/13);
- Sklep Vlade RS številka 11000-37/2013/6 z dne 20.06.2013;
- Dogovor o dodatnih ukrepih na področju plač in drugih stroškov dela v javnem sektorju za uravnoteženje javnih financ v obdobju od 01.06.2013 do 31.12.2014;
- Stavkovni sporazum (Uradni list RS, št. 46/13);

- Zakon o načinu izplačila razlike v plači zaradi odprave tretje četrtine nesorazmerij v osnovnih plačah javnih uslužbencev (Uradni list RS, št. 100/13).

Vlada RS je z dne 23.1.2014 podala soglasje na Finančni načrt ZZZS za leto 2014 in uskladila sporna vprašanja v zvezi s Splošnim dogovorom za pogodbeno leto 2014, ki med drugim določa naslednje:

- cene zdravstveni storitev ostajajo na nivoju z dne 30.6.2013;
- od 01.01.2014 dalje se ne izvaja revalorizacija materialnih stroškov in ostalih kalkulativnih elementov, ki so vključeni v cene zdravstvenih storitev;
- ne opredeljuje virov za izplačilo razlike v plači zaradi odprave tretje četrtine nesorazmerij v osnovnih plačah javnih uslužbencev;
- Ne predvideva dodatnih prihodkov za plačilo obveznosti, ki izhajajo iz Zakona o davku na nepremičnine;
- ne predvideva spremembe cen zdravstvenih storitev iz naslova posebej kalkuliranih sredstev zaradi napredovanj v zdravstvu;
- predvideva zamik akontacij za opravljene zdravstvene storitve iz leta 2014 v leto 2015 (2. In 3. akontacija za december);
- ne predvideva širitev zdravstvenih programov.

## 4. PRIKAZ LETNIH CILJEV ZAVODA V LETU 2014

### 4.1. DOLGOROČNI CILJI ZAVODA

Dolgoročni cilj zavoda je, da se Zdravstveni dom ohrani kot temeljni izvajalec javne zdravstvene službe na primarni ravni, ki pa zahteva nenehno prilagajanje organizacije, programov in opreme novo nastalim izzivom, s katerimi se sooča sodobna družba in stroka. Zaradi naglega razvoja medicinskih znanosti in demografskih sprememb, bomo sproti skušali obvladovati naraščajoče potrebe po zdravstvenih storitvah občanom občin ustanoviteljic.

### **Kakovostna in varna obravnava bolnika je naša zaveza.**

Tudi v bodoče želimo:

- zagotoviti celovito in varno osnovno zdravstveno varstvo ter maksimalno dobro dostopnost do kakovostnih primarnih zdravstvenih storitev tako s strokovnega kot tudi z organizacijskega vidika v korist posamezniku in skupnosti;
- pridobiti največje zaupanje uporabnikov zdravstvenih storitev in bolnikov, plačnika storitev in izvajalcev zdravstvenih in drugih storitev v zavodu;
- izboljšati ponudbo zdravstvenih storitev s pridobivanjem novih in s širitvijo obstoječih programov, katerih plačnik je Zavod za zdravstveno zavarovanje Slovenije;

- vodilne delavce v zavodu bo potrebno dodatno usposobiti za timsko vodenje zaposlenih po sistemu vodenja z zgledom in izbranimi veščinami ter izboljšati njihovo znanje za opravljanje procesov znanja, učinkovitosti in ekonomičnosti ter s tem izboljšati razmerja med rezultatom zdravljenja, stroški in viri financiranja;
- omogočiti stalno strokovno izpopolnjevanje zaposlenih z namenom pridobivanja dodatnih znanj;
- vlagati v posodabljanje aparaturne in drugih delovnih sredstev, tudi s pomočjo iskanja dodatnih finančnih virov;
- pozitivno sodelovati z ustanoviteljicami, z Zavodom za zdravstveno zavarovanje in Ministrstvom za zdravje;
- konstruktivno sodelovati s koncesionarji;
- poiskati skupne točke za krepitev sodelovanja s SB MS in ostalimi zdravstvenimi zavodi v regiji;
- pozitivno poslovanje zavoda;
- ohraniti dobro ime in ugled zavoda;
- s svojim delovanjem čim bolj ohraniti zdravo okolje;
- voditi sistem vodenja kakovosti, ki je skladen z zahtevami mednarodnega standarda ISO 9001 in ga nadgraditi v sistem celovitega upravljanja kakovosti (TQM).

#### 4.2. LETNI CILJI ZAVODA

Ne glede na izjemno težke makroekonomske okvire poslovanja, si bomo v zavodu še naprej prizadevali za uresničevanje našega poslanstva. Naš cilj ostaja vrhunška kakovost zdravstvenih storitev in zadovoljstvo uporabnikov storitev, zaposlenih v zavodu, ustanoviteljev zavoda in drugih poslovnih partnerjev.

Zaradi nestabilne finančne situacije in zmanjševanju finančnih sredstev v zdravstvenem sistemu smo cilje za leto 2014 zastavili varčno, v želji, da s sredstvi, ki nam bodo na razpolago, ponudimo in ohranimo največ kar je možno: pozitivno poslovati, vzdrževati projekt KAKOVOSTI ISO 9001:2008, izpolniti plan investicij in investicijskega vzdrževanja, izpolniti plan nabave osnovnih sredstev, medicinske in druge opreme.

- IZPOLNITI PROGRAME, KI JIH VSAKO LETO S POGODBO DOGOVORIMO Z ZAVODOM ZA ZDRAVSTVENO ZAVAROVANJE SLOVENIJE

Načrtujemo, da bomo program dela opravili v obsegu kot je to planirano.

Še moramo izboljšati indeks glavarine v splošnih ambulantah, otroških in šolskih dispanzerji ter dispanzerju za ženske in zobozdravstveni dejavnosti, saj navedene ambulante pridobivajo prihodek na dva načina: z glavarino ( predstavlja približno polovico prihodka) in s storitvami.

Z namenom, da bi preventiva postala zares izbira posameznika, skrb za zdravje pa del življenja, želimo v letu 2014 izvesti čim več preventivnih delavnic.

Osnovna naloga ostaja: zagotoviti zadostno število zdravnikov družinske medicine za delo v splošnih ambulantah in zobozdravnikov za delo v zobozdravstvenih ambulantah.

- PRIDOBITI VSAJ ŠE DVE REFERENČNI AMBULANTI
- ORGANIZIRATI VARNO, VISOKO KAKOVOSTNO DELO UČINKOVITO, V FINANČNIH OKVIRIH Z OPTIMALNIMI STROŠKI POSLOVANJA

Vzdrževati sistem vodenja kakovosti, ki je skladen z zahtevami mednarodnega standarda ISO 9001, ostaja naš cilj tudi v naslednjih letih, saj nas k temu zavezuje v letu 2012 pridobljen CERTIFIKAT KAVOSTI ISO 9001:2008. Zavedali smo se pomena kakovosti našega delovanja in potrebe po stalnem izboljševanju naših storitev, da bi uspešno poslovali in ob tem lahko sledili vse večjim zahtevam svojih odjemalcev, tako ZZZS kot samih bolnikov, zaposlenih, dobaviteljev in ustanoviteljev. Kakovost je: preglednost, primerljivost, sledljivost in ponovljivost, je korak s časom.

Tudi v letu 2014 bomo izvajali interne strokovne nadzore kot obvezno obliko zagotavljanja kakovosti. Na vseh delih poslovanja moramo ohraniti oz. ustrezno vzpostaviti sistem notranjega nadzora.

- ZAGOTAVLJATI REDNO STROKOVNO IZPOPOLNJEVANJE IN IZOBRAŽEVANJE ZAPOSLENIH

Plan strokovnega izpopolnjevanja in izobraževanja predvideva kontinuirano izpopolnjevanje in izobraževanje vseh zaposlenih v Zdravstvenem domu. Le stalno strokovno izpopolnjevanje in izobraževanje nam bo omogočilo kakovostno sledenje stroke. Razvoj kadrov in izobraževanje na vseh ravneh je temeljni pogoj za uspešno izvajanje politike kakovosti.

Zaposlenim bomo omogočili udeležbe na strokovnih seminarjih, tečajih in simpozijih v skladu s kolektivnimi pogodbami in Pravilnikom o strokovnem izpopolnjevanju zdravstvenih delavcev in zdravstvenih sodelavcev, ki določa minimum strokovnega izpopolnjevanja, z namenom ohraniti licence.

Ker se zavedamo pomena odkrite in jasne komunikacije med zaposlenimi, da bo komuniciranje čim bolj neposredno in obojestransko, želimo nadgraditi oz. vodje še dodatno usposobiti za vodenje rednih letni razgovorov.

Zavod bo pa upošteval finančne zmožnosti, delovni proces, strokovne utemeljitve in temu ustrezno prilagodil program izobraževanja za vse profile.

- NA PODROČJU INVESTICIJ, INVESTICIJSKEGA VZDRŽEVANJA IN NABAVI OSNOVNIH SREDSTEV BO ZAVOD POSKUŠAL REALIZIRATI PLANIRANE AKTIVNOSTI.

V letu 2014 bomo načrtovane letne cilje zelo pozorno, sprti spremljali in jih obravnavali na strokovnih sestankih in se, po potrebi, ponovno odločali za tiste, ki so prednostnega pomena.

- IZVESTI ČIM VEČ ZDRAVSTVENO VZGOJNIH, PREVENTIVNIH DELAVNIC ZA ODRASLO POPULACIJO V LETU 2014

Zdravstveno vzgojo za odraslo populacijo izvajamo v okviru programa CINDI in v sodelovanju z družinskimi zdravniki in patronažno službo. Zavod v letu 2014 v okviru preventivne dejavnosti, planira naslednje število delavnic:

*Tabela1: Vrsta in število planiranih delavnic za odraslo populacijo v letu 2014*

ZDRAVSTVENA VZGOJA - DELAVNICE	PLAN
	<i>število</i>
Zdravo hujšanje	2
Zdrava prehrana	3
Telesna dejavnost - gibanje	3
Delavnica - opuščanje kajenja	1
Svetovanje - opuščam kajenje	13
Življenjski slog	11
Test hoje	10
Dejavniki tveganja	12

V okviru preventivnih dejavnosti deluje tudi klub zdravljenih alkoholikov.

## CILJI KAKOVOSTI ZA LETO 2014

Tabela2: Cilji kakovosti za leto 2014

ZAP. ŠT.	CILJI	ODGOVORNI	ROK IZVEDBE
1.	Ohraniti vse dejavnosti ZD Lendava.	Direktor	december
2.	Izvesti dan odprtih vrat za uporabnike zdravstvenih storitev.	Direktor	december
3.	Doseči povprečno oceno zadovoljstva pacientov vsaj 3,8 od maksimalno možne 5.	Direktor (neposredni izvajalci dejavnosti)	december
4.	Nabaviti digitalni RTG aparat.	Direktor (vodja uprave)	december
5.	Zagotoviti vsaj 2 srečanja s predstavniki sekundarnega varstva.	Direktor	december
	Zagotoviti v povprečju vsaj 1 strokovno izpopolnjevanje in izobraževanje na zaposlenega.	Direktor	december
6.	Izboljševati, vzdrževati kakovost po zahtevah standarda ISO 9001.	PVK ( zaposleni )	december
7.	Vsaka služba posreduje najmanj 1 koristen predloga za izboljšanje kakovosti dela.	Vsak vodja službe (zaposleni)	december
8.	Izvesti izobraževanje za vodje na temo: Učinkovito vodenje.	Direktor	december
9.	Vzdrževati število upravičenih pritožb pod 10.	Vodje služb	december
10.	Doseči povprečno oceno zadovoljstva zaposlenih vsaj 3,2 od maksimalno možne 5.	Direktor	december



### 4.3. POROČANJE O NOTRANJEM NADZORU JAVNIH FINANC

#### 4.3.1. opredelitev poslovnih ciljev na področju NNJF

Vzpostavljen sistem notranje revizije daje zagotovila za doseganje ciljev: spoštovanje zakonov in drugih predpisov, uresničevanje zastavljenih ciljev zavoda in odkrivanje ter obvladovanje tveganja.

Cilji zavoda na področju NNJF so zagotoviti temeljna proračunska načela preglednosti, učinkovitosti, uspešnosti in gospodarnosti poslovanja.

Notranja kontrola na področju NNJF je v največji meri zagotovljena z doslednim izvrševanjem standardov kakovosti ISO 9001:2008, za katerega je zavod v letu 2012 prejel certifikat. Iz zahtev standarda izhajajo tudi zagotovila za uresničitev zgoraj navedenih temeljnih načel. Omenjena načela zagotavljajo interni pravilniki in navodila zavoda, ki se sprotno dopolnjujejo z zakonskimi spremembami.

#### 4.3.2. Register obvladovanja poslovnih tveganj

Zavod ima izdelan REGISTER POSLOVNIH TVEGANJ, ki je osnova za upravljanje in obvladovanje tveganj, vsako leto ga posodabljam in ažuriram. Obvladovanje tveganj je sestavni del funkcije vodenja in zakonsko predpisana odgovornost predstojnika oziroma poslovnega organa uporabnika proračuna, ki se pri izvajanju te odgovornosti opira na notranje revidiranje kot dejavnost neodvisnega in nepristranskega vrednotenja sistema notranjih kontrol, ki ugotavlja slabosti, daje priporočila in prispeva k izboljšanju poslovanja.

Za obvladovanje zgoraj naštetih tveganj bomo sproti, po stroškovnih mestih, najmanj enkrat mesečno, ocenili vsa tveganja in sprejemali ustrezne ukrepe za njihovo obvladovanje.

#### 4.3.3. Aktivnosti na področju NNJF

Z Izjavo o oceni NNJF predstojnik PU poda poročilo o ustreznosti vzpostavljenega sistema notranjega nadzora, za katerega je odgovoren, navede najpomembnejše ugotovljene pomanjkljivosti in ukrepe za izboljšave. Namen uvedbe izjave in metodologije je bil predvsem pomoč predstojnikom oziroma poslovnim organom pri uvajanju upravljanja s tveganji in vzpostavitvi ustreznega sistema notranjega nadzora in prispevati k večji ozaveščenosti vseh zaposlenih o upravljanju s tveganji in o pomenu notranjih kontrol ter notranjega revidiranja.

Pri pripravi Izjave o oceni notranjega nadzora javnih financ (NNJF) vodje organizacijskih enot oziroma poslovni organ proračunskega uporabnika enkrat letno ocenimo ustreznost notranjega nadzora nad celotnim poslovanjem, kar vključuje kontrolno okolje, upravljanje s tveganji, obvladovanje tveganj in pretok informacij. Pri oceni moramo upoštevati rezultate samoocenitve na podlagi veljavne in znane metodologije, revizijske službe in zunanjih nadzornih organov. Ugotavljamo, da se vsako leto izboljšujemo pri vzpostavitvi notranjih kontrol, informiranju in komuniciranju ter pri obvladovanju tveganj. Ocena sistema NNJF se ne nanaša le na finančno, temveč tudi na celotno poslovanje zavoda. Pridobljene informacije so pomembne za poslovodstvo kot pokazatelj, katero področje poslovanja je potrebno izboljšati.

Zavod vsako leto izvede interne strokovne nadzore po vseh dejavnostih (iz vsake dejavnosti ena ambulanta). Nadzorne komisije sestavijo zapisnike s priporočili za izboljšave in poročajo direktorju. Rezultate nadzorov obravnavamo na strokovnih svetih. Tudi v letu 2014 se bodo izvedli interni strokovni nadzori, enako kot prejšnja leta.

Prav tako zavod vsako leto naroči pri zunanji revizijski hiši revidiranje poslovanja za določena področja. Za poslovno leto 2013 bo revidiranje opravljeno na področju javnih naročil, za leto 2014 pa na področju glavne knjige.

Vse ugotovitve in priporočila revizijskih hiš upoštevamo oziroma realiziramo.

## 5. FIZIČNI, FINANČNI IN OPISNI KAZALCI, S KATERIMI MERIMO ZASTAVLJENE CILJE

Doseganje zastavljenih ciljev merimo:

- a. Doseganje delovnega programa zastavljenega v pogodbi z ZZS merimo z indeksi,
- b. Doseganje plačilne sposobnosti merimo s kazalci likvidnosti,
- c. Doseganje načrtovanih investicij merimo opisno.

## 6. NAČRT DELOVNEGA PROGRAMA

Priloga - Obrazec 1: Delovni program 2014

### DELOVNI NAČRT PO POGODBI ZA ZZZS 2014

Tabela 3: Delovni načrt po pogodbi za ZZZS za leto 2014

Dejavnost	ENOTE	PLAN 2013	Realizacija 2013	PLAN 2014
Splošna dejavnost	količniki	210283	252376	210283
Domska oskrba	količniki	20891	26412	20891
<b>Skupaj:</b>		<b>231174</b>	<b>278788</b>	<b>231174</b>
Otroški – šolski K	količniki	50700	57282	50700
Otroški – šolski P	količniki	20036	20171	20036
<b>Skupaj:</b>		<b>70736</b>	<b>77453</b>	<b>70736</b>
Ženski dispanzer	količniki	29194	25539	29194
<b>Skupaj:</b>		<b>29194</b>	<b>25539</b>	<b>29194</b>
Dispanzer za MZ	točke	30425	33740	30425
Pulmologija	točke	18589	18125	18589
Diabetologija	točke	16324	16725	16324
Kardiologija	točke	20422	20580	28832
Rentgen	točke	13002	14953	13002
Ultrazvok	točke	4443	1597	4443
<b>Skupaj:</b>		<b>97198</b>	<b>105720</b>	<b>97198</b>
Patronaža in nega	točke	107404	146241	107404
<b>Skupaj:</b>		<b>107404</b>	<b>146241</b>	<b>107404</b>
Zobna ODRASLI	točke	240008	203863	240008
Zobna MLADINA	točke	60272	48081	60272
<b>Skupaj:</b>		<b>300280</b>	<b>251944</b>	<b>300280</b>
Reševalni - spremstvo	točke	95481	133641	95481
Sanitetni - DIALIZNI	točke	131964	107126	131964
Sanitetni - NAVADNI	točke	241010	540261	241010

## 7. FINANČNI NAČRT PRIHODKOV IN ODHODKOV DOLOČENIH UPORABNIKOV

Tabela4: Izkaz prihodkov in odhodkov

VRSTA PRIH/ODHOD	PLAN 2013	REALIZAC 2013	PLAN 2014	INDEX
1	2	3	4	4:3
Prihodki iz obveznega zav.	2.897.000	2.818.671	2.845.000	100,9
Prihodki za priprav.special	107.000	118.400	156.000	131,7
Prihodki iz prostovolj.zavar	875.000	909.915	914.000	100,4
Prihodki od doplačil	130.000	91.921	97.000	105,5
Finančni prihodki	2.000	977	1.000	102,3
Drugi prihodki	25.000	62.267	57.000	91,5
<b>PRIHODKI SKUPAJ</b>	<b>4.036.000</b>	<b>4.002.151</b>	<b>4.070.000</b>	<b>101,7</b>
Stroški materiala	456.000	463.890	466.000	100,4
Stroški storitev	536.000	544.141	520.000	95,5
Amortizacija	130.000	162.136	162.000	99,9
Stroški dela	2.911.000	2.919.479	2.902.000	99,4
Finančni odhodki	-	10.530	10.000	94,9
Drugi stroški	3.000	16.819	10.000	59,4
<b>STROŠKI SKUPAJ</b>	<b>4.036.000</b>	<b>4.116.995</b>	<b>4.070.000</b>	<b>98,8</b>
<b>RAZLIKA</b>	<b>0</b>	<b>-131.034</b>	<b>0</b>	

### 7.1. NAČRT PRIHODKOV IN ODHODKOV DOLOČENIH UPORABNIKOV

*Priloga - Obrazec 2: Načrt prihodkov in odhodkov 2014*

#### 7.1.1. Načrtovani prihodki

Načrtovani celotni prihodki za leto 2014 znašajo 4.070.000,00 EUR in so za 1,69 % višji od doseženih v letu 2013.

Pri načrtovanju prihodkov v letu 2014 smo upoštevali navodila Ministrstva za zdravje, da dodatno znižanje cen zdravstvenih storitev ni potrebno (cene ostajajo na ravni cen 1.6.2013 – pred upoštevanjem regresa), plačilo realizacije celotnega programa zdravstvenih storitev, prav tako smo upoštevali rahlo povečanje prihodkov iz naslova tržne dejavnosti, ki bi po ocenah znašal 1,5 % vseh prihodkov in povečanje prihodkov za refundacije specializantov.

Kljub zmanjševanju finančnih sredstev v zdravstvenem sistemu, načrtujemo tudi pogajanja za širitev dejavnosti, da bi ohranili dosežen nivo zdravstvene oskrbe bolnikov in boljši dostop do zdravstvenih storitev, kjer so čakalne dobe nerazumno dolge.

Poskrbeli bomo, da bodo vsi programi realizirani 100% in s tem preprečili še dodaten odliv finančnih sredstev.

Kljub neugodnim gospodarskim razmeram pričakujemo, da bomo povečali delež opravljenih storitev na trgu (DMD) in samoplačniške storitve( samoplačniške zobozdravstven storitve).

### 7.1.2. Načrtovani odhodki

Celotni načrtovani odhodki za leto 2014 znašajo 4.070.000,00 EUR in bodo za 1,14 % nižji od doseženih v letu 2013.

#### **Načrtovani stroški blaga, materiala in storitev**

Načrtovani stroški blaga, materiala in storitev v celotnem zavodu za leto 2014 znašajo 986.000,00 EUR in bodo za 2,18 % nižji od doseženih v letu 2013. Delež glede na celotne načrtovane odhodke zavoda znaša 24,2 %.

Stroške storitev za 2013 smo planirali nižje od stroškov storitev v letu 2013 za 4,44 % . Planiramo manjše stroške ostalih storitev in manjše stroške vzdrževanja.

#### **Načrtovani stroški dela**

Stroški dela predstavljajo najvišji delež pri odhodkih zavoda.

Načrtovani stroški dela v celotnem zavodu za leto 2014 znašajo 2.902.000,00 EUR in bodo za 0,6 % nižji od doseženih v letu 2013. V stroških dela je zajeta tudi druga polovica odpravne  $\frac{3}{4}$  plačnih nesorazmerij v višini 80.000,00 eurov. Obresti iz tega naslova so zajete pri finančnih odhodkih.

Stroški dela predstavljajo 71,30 % v vseh stroških zavoda.

Dražje oblike dela bomo v še večjem obsegu zamenjali s cenejšimi( nadurno delo - prerazporejanje delovnega časa).

Zaposlovanja v letošnjem letu ne načrtujemo, samo v izjemnih situacijah, ko je kadrovska potreba nujna za izvajanje dejavnosti in je ni mogoče zagotoviti z notranjo prerazporeditvijo zaposlenih.

V planiranih stroških dela za leto 2014 so zajeti stroški specializantov in pripravnikov, saj so zajeti tudi v stroških dela 2013 in podatki ne bi bili primerljivi.

Izplačila delovne uspešnosti iz naslova prodaje blaga in storitev na trgu v planu stroškov dela za leto ni zajeto, je pa zajeto izplačilo delovne uspešnosti iz naslova povečanega obsega dela.

#### **Načrtovani stroški amortizacije**

Načrtovana amortizacija za leto 2014 znaša 162.000,00 EUR.

### 7.1.3. Načrtovan poslovni izid

Razlika med načrtovanimi prihodki in načrtovanimi odhodki v celotnem zavodu za leto 2014 izkazuje uravnotežen poslovni izid v višini (0,00 EUR).

## 7.2. NAČRT PRIHODKOV IN ODHODKOV DOLOČENIH UPORABNIKOV PO VRSTAH DEJAVNOSTI

Prihodki in odhodki tržne dejavnosti nastajajo z opravljanjem naslednjih tržnih dejavnosti (storitev):

- a.) storitve dispanzerja medicine dela, prometa in športa
- b.) zdravstvene storitve na področju zobozdravstva ( porcelan, ČZK)
- c.) samoplačniške zdravstvene storitve
- d.) cepljenje proti gripi

Razmejevanje odhodkov na dejavnost javne službe in na tržno dejavnost planiramo v skladu z naslednjimi sodili: iz prihodkov izločimo tržne in ugotovimo, katere dejavnosti sodelujejo pri ustvarjanju le-teh. Tržne odhodke ugotavljamo samo pri tistih dejavnostih, ki so nastopale pri ustvarjanju tržnih prihodkov. Tako delimo stroške materiala, storitev, stroške amortizacije in stroške dela. Vse ostale stroške štejemo, da nastanejo v javni dejavnosti.

Osnovni namen JZ ZD Lendava ni ustvarjanje dobička, pač pa zadovoljevanje potreb uporabnikov na področju primarnega zdravstvenega varstva, zato je planiran poslovni izid 0,00 EUR, oziroma planirani prihodki so enaki planiranim odhodkom.

## 7.3. NAČRT PRIHODKOV IN ODHODKOV PO NAČELU DENARNEGA TOKA

Priloga – AJPES obrazec Izkaz prihodkov in odhodkov po načelu denarnega toka

## 8. PLAN KADROV

Priloga - Obrazec 3: Spremljanje kadrov 2014

### 8.1. ZAPOSLENOST

Zaposlovanja v letošnjem letu ne načrtujemo, samo v izjemnih situacijah, ko je kadrovska potreba nujna za izvajanje dejavnosti in je ni mogoče zagotoviti z notranjo prerazporeditvijo zaposlenih. Daljše bolniške in porodniške odsotnosti delavcev urejamo z nadomestnimi zaposlitvami.

V letu 2014 bomo planiran obseg storitev opravili v rednem delovnem času, tako da ostaja čim boljše izraba delovnega časa že stalnica našega poslovanja.

Na Zavod za pokojninsko in invalidsko zavarovanje smo poslali vloge za pridobitev podatkov koliko delavcev bo v letu 2014 izpolnjevalo pogoje za priznanje pravic do starostne pokojnine. Dobili smo pisne odgovore, da do konca leta 2014 noben delavec ne izpolnjuje pogojev za pridobitev pravice do starostne pokojnine po ZUJF-u.

Predvidevamo eno upokojitev brez polnih pogojev za pridobitev pravice do starostne pokojnine po lastni želji. Kot delodajalec ne moremo upokojevati delavcev, ki ne izpolnjujejo polnih pogojev za pridobitev pravic do starostnih pokojnin.

Skupno število zaposlenih na koncu leta smo predvideli, da se bo zmanjšalo za 1%.

## 8.2. OSTALE OBLIKE DELA

Zunanje sodelavce po podjemnih pogodbah in pogodbah o poslovnem sodelovanju bomo zaposlili le izjemoma, le v tistih primerih, kjer zaradi pomanjkanja kadra, ne moremo skleniti rednega delovnega razmerja in kjer so predvidene daljše odsotnosti.

## 8.3. DEJAVNOSTI, ODDANE ZUNANJIM IZVAJALCEM

Zdravstveni dom Lendava nima dejavnosti, ki bi bile oddane zunanjim izvajalcem.

## 8.4. IZOBRAŽEVANJE, SPECIALIZACIJE IN PRIPRAVNIŠTVA

Tudi v letu 2014 smo si zadali, da bi se vsak zaposleni udeležil najmanj enega izobraževanja. Smo mnenja, da samo izobražen kader lahko kakovostno sledi svoji stroki in daje največji prispevek pri izvajanju politike kakovosti.

Naše tri specializantke družinske medicine nadaljujejo s programom specializacije (dve sta pričeli že v letu 2011, ena pa v letu 2013). Do konca leta 2014 bomo zaposlili še dve specializantki družinske medicine, samo za čas specializacije, po sklepu Zdravniške zbornice o dodelitvi glavnih mentorjev specializantom.

Stroške specializacij družinske medicine in vsa pripravništva tehnikov zdravstvene nege refundirata Zdravniška zbornica in Združenje zdravstvenih zavodov.

Zaposlili bi največ štiri pripravnike za tehnike zdravstvene nege.

## PLAN IZOBRAŽEVANJ ZA LETO 2014

Tabela 5: Plan izobraževanja za leto 2014

SLUŽBE / ENOTE	ŠT. ZAPOSLENIH	ŠT. IZOBRAŽEVANJ 2014	STROŠKI SKUPAJ EUR
SPLOŠNE AMBULANTE +NMP + DOM	Zdravniki : 9 Zdr.tehniki : 16	40 20	8.300,00
DISPANZERJI OTR.,ŠOL.,DMD, RTG,DŽŽ	Zdravniki : 2 DMS : 4 Zdr.tehniki : 4 RTG: 1	15 4 4 1	3.400,00
ZOBNA SLUŽBA	Zdravniki : 6 Zob.asistenti : 6 Tehnika : 4	6 6 4	2.400,00
LABORATORIJ	4	4	2.000,00
PATRONAŽA	6	6	700,00
REŠEVALNA S.	8	16	3.000,00
UPRAVA	7	10	4.000,00
ČISTILKE + PRALNICA+H	8	8	---
SKUPAJ	85	+ Izobraževanje za vodje :11 155	+učinkovito vodenje : 4.500,00 28.300,00



## 9. PLAN INVESTICIJ IN VZDRŽEVALNIH DEL V LETU 2014

## 9.1. PLAN INVESTICIJ

Priloga - Obrazec 4: Načrt investicijskih vlaganj 2014

Tabela6: Načrt investicijski vlaganj po službah v letu 2014

SLUŽBE / ENOTE	PLAN NABAVE V LETU 2014	VREDNOST v EUR
OTROŠKI DISPANZER	elektonski merilec krv.tlaka z trdo manšeto,drobni inventar,mikrofon+zvočnik,nastavek za SpO2	
ŠOLSKI DISPANZER	otroški,drobni inventar,infuzijsko stojalo	670,00
MDPŠ	merilec krvnega tlaka, štoparca	120,00
DISPANZER ZA ŽENE	ozvočitev kabin 2x, stol za paciente 2x	200,00
ZP ČRENŠOVCI	prenovitev prevezovalnih vozičkov 2x, ročna svetilka za avto, prenosni EKG, pleskanje,drobni inventar, os za pregledno mizo 2x voziček za čiščenje	5.000,00
ZP DOBROVNIK	prenosni EKG AT101	2.700,00
ZP TURNIŠČE	pisarniški stol 3x, lučka za pregled	350,00
SA 1, amb. dr.Kulčar	pleskanje ambulante	120,00
SA 2, amb.dr.Köves N.K.	zdravniška torba, stetoskop, ušesni termometer	440,00
REŠEVALNA SLUŽBA	os. avto za sanitetne prev., osebni računalnik, komplet delovna obleka, obutev letna, kape, pas (po 8x)	24.600,00
MANJŠA OSNOVNA SREDSTVA	-----	10.000,00
NMP	zaščitni čevlji-letni (14x), hlače, jakne,puloverji (po 14x), notranja zaščitna obutev (4x), pasovi za hlače (3x), hladilnik za zdravila	8.390,00
ARHIV	regali za kartoteko	2.500,00
UPRAVA-SPSA	čitalec GCR550 8X, Office 2010 5x,os.računalnik 6x, tiskalniki 4x	10.000,00
ZOBNA SLUŽBA LENDAVAL	miza z stoli v jedilnici, zračni kompresor za vse zobozdravstvene stole	
DR.TRAJKOSKI-Črenšovci	drobni inventar, vitalitetni aparat, silamat, avtoklav	
DR. PETROVA DOŠ 1.	drobni inventar,kartot.omara, terapevtski stol, pisarniški stol,heliolux,silamat,turbina,hladilnik+ ,miza z stoli3 (č)	
Dobrovnik	heliolux,pisarniški stol 2x, silamat,drobni inventar	
DR.TRAJANOVSKI	pisarniški stol, pleskanje amb., drobni inventar,	
DR. FERČEC	drobni inventar,apex lokator	
DR.BUKOVEC	drobni inventar,apex lokator	16.620,00
ZOBOZDR.VZGOJA	model zoba, knjiga	268,00
ZOBNA TEHNIKA	inštrument za fasetiranje 4x, nož za vosek 3x, čopiči za porcelan 8x, ergonomski stol 2x mikromotor 3x, artikulater 4x, šlajfbox s sesalcem, hladilnik, nonstop šlajfer, zamenjava pohišstva v mavčarni, 2x pomivalno korito, separator mavca, stremena za kivetve 4x	34.000,00
KOTLOVNICA	kotel za centralno kurjavo	10.000,00
LABORATORIJ	analizator za koagulacijo( možna zamenjava), arhiv, centrifuga, vnosna maska za DKS, pipete-nastavki 5x	8.400,00

<b>PATRONAŽNA SLUŽBA</b> <b>LENDAVA</b> <b>DOBROVNIK</b> <b>ČRENŠOVCI</b>	drobni inventar, obnova prostora drobni inventar, otroška tehnica drobni inventar, pisarniški stol,	<b>11.500,00</b>
--	---	------------------

Plan nabave za leto 2014 smo sprejeli na strokovnem svetu 17.02.2014 v skupni vrednosti 145.878,00 EUR. Finančni vir za financiranje naložb predstavljajo lastna amortizacijska sredstva iz tekočega leta.

Ministrstvo za zdravje je v Uradnem listu RS, št. 14/2013 objavilo javni razpis "Sofinanciranje investicij na primarni ravni zdravstvene dejavnosti v Republiki Sloveniji za leti 2013 in 2014". Na omenjeni razpis se je prijavila občina Lendava v imenu vseh občin ustanoviteljic in sicer za leto 2013 z investicijo nakup zobozdravstvenega stola s predračunsko vrednostjo 33.000,00 EUR in za leto 2014 nakup digitalnega rentgenskega aparata s predračunsko vrednostjo 300.000,00 EUR (DDV vključen).

Za leto 2014 je Ministrstvo odobrilo sofinanciranje investicije v višini 250.000,00 EUR.

## 9.2. PLAN VZDRŽEVALNIH DEL

### Priloga - Obrazec 5: Načrt vzdrževalnih del 2014

V letu 2014 planiramo opraviti vsa potrebna vzdrževalna dela:

- za tekoče vzdrževanje opreme 130.000,00 EUR
- za investicijsko vzdrževanje zgradb 10.000,00 EUR

## 9.3. PLAN ZADOLŽEVANJA

V letu 2014 ne planiramo najemati kreditov in prav tako ne planiramo dajati kreditov.

Datum: 7.04.2014



Podpis odgovorne osebe



00351 ZD LENDAVA

Obrazec 1 - Delovni program 2014, 1.del. - ZD

	Finančni načrt za obdobje 1. 1. do 31. 12. 2013		Ocena realizacije v obdobju 1. 1. do 31. 12. 2013		Finančni načrt za obdobje 1. 1. do 31. 12. 2014		Indeks	
	Obseg dejavnosti do ZZZS		Obseg dejavnosti do ZZZS		Obseg dejavnosti do ZZZS		FN 2014 / FN 2013	FN 2014 / Ocena real. 2013
<b>Q86.210 SPLOŠNA ZUNAJBOLNIŠNIČNA ZDRAVSTVENA DEJAVNOST</b>								
- 302 001 Splošne ambulanse, hišni obiski in zdravljenje na domu (število K-jev)	210.283		252.376		210.283		100,00	83,32
- od tega: preventivna (prvi pregled):	0		842		0		#DEL/01	0,00
- od tega: preventivna (ponovni pregled):	0		243		0		#DEL/01	0,00
- 302 002 Splošna ambulanta v socialnovrstnem zavodu (število K-jev)	20.891		28.412		20.891		100,00	79,10
- 302 003 Centri za preprečevanje in zdravljenje odvisnosti od drog (povračil - število obiskov)	0		0		0		#DEL/01	#DEL/01
- 302 004 Antikoagulantna ambulanta (število točk)	0		0		0		#DEL/01	#DEL/01
- 306 007 Dispenser za ženske (število K-jev)	28.194		25.539		28.194		100,00	114,31
- od tega preventivna (število O153)	1.222		855		1.222		100,00	142,82
- 327 009 Otroški in študentski dispenser - kurativna (število K-jev)	50.700		57.282		50.700		100,00	88,51
- 327 011 Otroški in študentski dispenser - preventivna (število K-jev)	20.036		20.171		20.036		100,00	89,33
- 327 014 Razvojni ambulante (število obravnav oz. obiskov)	0		0		0		#DEL/01	#DEL/01
- 346 025 Zdravstvena vzgoja (število predavanj, delavnic, svetovanj)	0		85		0		#DEL/01	0,00
- delavnica "zdravo hujšanje" (št. delavnic)	2		2		2		100,00	100,00
- delavnica "zdrava prehrana" (št. delavnic)	3		3		3		100,00	#DEL/01
- delavnica "telesna dejavnost - igranje" (št. delavnic)	1		1		1		100,00	100,00
- delavnica "na opuščen kaleraj" (št. delavnic)	1		1		1		100,00	100,00
- ind. svetovanje "na opuščen kaleraj" (št. delavnic)	13		12		13		100,00	108,33
- ind. svetovanje za hujšanje pijač alkohola (št. delavnic)	0		28		0		#DEL/01	0,00
- krajša delavnica "življenjski slog" (št. delavnic)	11		3		11		100,00	366,67
- krajša delavnica "preizkus hoje na 2 km" (št. delavnic)	10		12		10		100,00	83,33
- krajša delavnica "delavnice tveganja" (št. delavnic)	12		12		12		100,00	100,00
- kola za starše (javni) - št. delavnic	0		0		0		#DEL/01	#DEL/01
- 301 258 Medicina dela (število točk)	18.000		7.881		18.000		100,00	208,85
<b>Q86.509 DRUGE ZDRAVSTVENE DEJAVNOSTI</b>	število točk		število točk		število točk		FN 2014 / FN 2013	FN 2014 / Ocena real. 2013
- 506 027 Delovna terapija (število točk)	0		0		0		#DEL/01	#DEL/01
- 507 028 Fizioterapija (število točk)	0		0		0		#DEL/01	#DEL/01
- 509 035 Logopedija (število točk)	15.085		16.350		15.085		100,00	82,14
- 510 028 Patrovska služba (število točk)	24.886		17.583		24.886		100,00	140,56
- 512 032 Dispenser za mentalno zdravje (število točk)	0		0		0		#DEL/01	#DEL/01
- 512 033 Klinična psihologija (število točk)	15.359		15.889		15.359		100,00	87,80
- 544 034 Nega na domu (število točk)	82.719		128.878		82.719		100,00	84,28
<b>Q86.220 SPECIALISTIČNA ZUNAJBOLNIŠNIČNA ZDRAVSTVENA DEJAVNOST</b>	število točk		število točk		število točk		FN 2014 / FN 2013	FN 2014 / Ocena real. 2013
- 203 206 Dermatologija	0		0		0		#DEL/01	#DEL/01
- 204 205 Rehabilitacija	0		0		0		#DEL/01	#DEL/01
- 204 207 Fizioterapija	0		0		0		#DEL/01	#DEL/01
- 206 209 Otorinolaringologija	0		0		0		#DEL/01	#DEL/01
- 206 283 Porodništvo	0		0		0		#DEL/01	#DEL/01
- 208 210 Obravnava bolnišni dokaj	0		0		0		#DEL/01	#DEL/01
- 208 215 Internistika	0		0		0		#DEL/01	#DEL/01
- 208 240 Alergologija	0		0		0		#DEL/01	#DEL/01
- 210 219 Onkologija	0		0		0		#DEL/01	#DEL/01
- 211 220 Kardiologija in vaskularna medicina	20.422		20.580		20.422		100,00	99,23
- 218 227 Nevrologija	0		0		0		#DEL/01	#DEL/01
- 220 228 Okulistika	0		0		0		#DEL/01	#DEL/01
- 222 231 Ortopedija	0		0		0		#DEL/01	#DEL/01
- 223 232 Otorinolaringologija	0		0		0		#DEL/01	#DEL/01
- 224 242 Pedopsihiatrija	0		0		0		#DEL/01	#DEL/01
- 225 234 Otroška nevrologija	0		0		0		#DEL/01	#DEL/01
- 227 237 Pediatrja	0		0		0		#DEL/01	#DEL/01
- 227 259 Spec. emb. obravnava invazivne mialdine	0		0		0		#DEL/01	#DEL/01
- 229 238 Pulmologija	18.590		18.125		18.590		100,00	102,57
- 230 241 Psihiatrija	0		0		0		#DEL/01	#DEL/01
- 231 211 Izvajanje mamografije	0		0		0		#DEL/01	#DEL/01
- 231 248 Izvajanje ultrazvoka - UZ	4.443		1.597		4.443		100,00	278,21
- 231 247 Izvajanje rentgena - RTG	13.003		14.953		13.003		100,00	88,96
- 232 249 Revmatologija	0		0		0		#DEL/01	#DEL/01
- 234 251 Splošna kirurgija	0		0		0		#DEL/01	#DEL/01
- 237 254 Travmatologija	0		0		0		#DEL/01	#DEL/01
- 239 257 Urologija	0		0		0		#DEL/01	#DEL/01
- 242 233 Orelna kirurgija	0		0		0		#DEL/01	#DEL/01
- 249 216 Diabetologija	16.325		16.725		16.325		100,00	97,61
- 249 285 Endokrinologija	0		0		0		#DEL/01	#DEL/01
- 249 217 Tirologija	0		0		0		#DEL/01	#DEL/01
<b>Q86.230 ZOBOZDRAVSTVENA DEJAVNOST</b>	število točk	število obiskov	število točk	število obiskov	število točk	število obiskov	Indeks - točke	
							FN 2014 / FN 2013	FN 2014 / Ocena real. 2013
- 404 101, 404 102 Zobozdravstvena dejavnost za odrasle	240.008		203.863	11.003	240.008		100,00	117,73
- 404 103, 404 104 Zobozdravstvena dejavnost za mladine	60.272		48.081	4.888	60.272		100,00	125,36
- 404 105, 404 106 Zobozdravstvena dejavnost za študente							#DEL/01	#DEL/01
- 401 110 Ortodontija							#DEL/01	#DEL/01
- 402 111 Pedodontologija							#DEL/01	#DEL/01
- 403 112 Parodontologija							#DEL/01	#DEL/01
- 405 113 Stomatološko-protezična dejavnost							#DEL/01	#DEL/01
- 406 114 Spec. del. zdravljenja zob in ustne votline							#DEL/01	#DEL/01
- 442 118 Oralno in maksilofacialna kirurgija							#DEL/01	#DEL/01
- 446 125 Zobozdravstvena vzgoja (št. predavanj, delavnic, svetovanj)				462			#DEL/01	#DEL/01
<b>Q86.909 Reševalni prevozi (813)</b>	Št. km		Št. km		Št. km		FN 2014 / FN 2013	FN 2014 / Ocena real. 2013
- 513 150 Nenujni reševalni prevozi s spremilcem (km)	85.481		133.841		85.481		100,00	71,45
- 513 151 Sanitni prevozi na/iz dialize (km)	131.984		107.126		131.984		100,00	123,19
- 513 152 Reševalni prevozi - nujni (km)	241.010		540.261		241.010		100,00	44,61
- 513 153 Ostali sanitni prevozi bolnikov (km)	0		0		0		#DEL/01	#DEL/01

Opomba:

Izpolnil: Peter NOVAK

Podpis odgovorne osebe:

Tel.število: 031350218

Naziv ZD: ZDRAVSTVENI DOM LENDA VA

Obrazec 1 - Delovni program 2014, II del. NMP - ZD

Enota NMP: 1B

	POGODBENA sredstva za NMP za kumulativno obračunsko obdobje od 1. 1. do 31.12. 2013	REALIZACIJA prih. in odh. v kumulativnem obračunskem obdobju od 1. 1. do 31. 12. 2013	POGODBENA sredstva za kumulativno obračunsko obdobje od 1. 1. do 31. 12. 2014	Indeks FN 14 / FN 2013	FN 14 / Ocena real. 13
PRIHODKI od pogodbenih sredstev z ZZS za NMP	642.765	639.964	620.000	96,46	96,88
ODHODKI, ki se nanašajo na NMP	642.765	790.681	620.000	96,46	78,41
Strošek dela	578.909	607.153	560.000	96,73	92,23
Materialni stroški	39.754	114.922	40.000	100,62	34,81
Amortizacija	23.114	68.606	20.000	86,53	29,15
Ostalo, vključno s sredstvi za informatizacijo				#DEL/0!	#DEL/0!
PRESEŽEK PRIHODKOV (+) / PRESEŽEK ODHODKOV (-)	0	-150.717	0	#DEL/0!	0,00

Enota NMP: MOTOR

	POGODBENA sredstva za NMP za kumulativno obračunsko obdobje od 1. 1. do 31.12. 2013	REALIZACIJA prih. in odh. v kumulativnem obračunskem obdobju od 1. 1. do 31. 12. 2013	POGODBENA sredstva za kumulativno obračunsko obdobje od 1. 1. do 31. 12. 2014	Indeks FN 14 / FN 2013	FN 14 / Ocena real. 13
PRIHODKI od pogodbenih sredstev z ZZS za NMP				#DEL/0!	#DEL/0!
ODHODKI, ki se nanašajo na NMP	0	0	0	#DEL/0!	#DEL/0!
Strošek dela				#DEL/0!	#DEL/0!
Materialni stroški				#DEL/0!	#DEL/0!
Amortizacija				#DEL/0!	#DEL/0!
Ostalo, vključno s sredstvi za informatizacijo				#DEL/0!	#DEL/0!
PRESEŽEK PRIHODKOV (+) / PRESEŽEK ODHODKOV (-)	0	0	0	#DEL/0!	#DEL/0!

Enote NMP SKUPAJ:

	POGODBENA sredstva za NMP za kumulativno obračunsko obdobje od 1. 1. do 31.12. 2013	REALIZACIJA prih. in odh. v kumulativnem obračunskem obdobju od 1. 1. do 31. 12. 2013	POGODBENA sredstva za kumulativno obračunsko obdobje od 1. 1. do 31. 12. 2014	Indeks FN 14 / FN 2013	FN 14 / Ocena real. 13
PRIHODKI od pogodbenih sredstev z ZZS za NMP	642.765	639.964	620.000	96,46	96,88
ODHODKI, ki se nanašajo na NMP	642.765	790.681	620.000	96,46	78,41
Strošek dela	578.909	607.153	560.000	96,73	92,23
Materialni stroški	39.754	114.922	40.000	100,62	34,81
Amortizacija	23.114	68.606	20.000	86,53	29,15
Ostalo, vključno s sredstvi za informatizacijo			0	#DEL/0!	#DEL/0!
PRESEŽEK PRIHODKOV (+) / PRESEŽEK ODHODKOV (-)	0	-150.717	0	#DEL/0!	0,00

Opombe:

--

Naziv ZD:ZDRAVSTVENI DOM LENDAVA

Obrazec 2 - Načrt prihodkov in odhodkov 2014 - ZD

Konto	Zap. št.	Besedilo	Finančni načrt za obdobje 1. 1. do 31. 12. 2013	Ocena realizacije v obdobju 1. 1. do 31. 12. 2013	Finančni načrt za obdobje 1. 1. do 31. 12. 2014	Indeksi	
						FN 2014 / FN 2013	FN 2014 / Ocena real. 2013
760	1	Prihodki od prodaje proizvodov iz storitev (2 + 3 + 4 + 5 + 6)	4.009.000	3.938.907	4.012.000	100,07	101,86
	2	Prihodki iz obveznega zavarovanja (po pogodbi z ZZS)	2.897.000	2.818.671	2.845.000	98,21	100,93
	3	Prihodki od ZZS iz naslova pripravnikov, sekundarjev in specializacij	107.000	118.400	156.000	145,79	131,76
	4	Prihodki iz dodatnega prostovoljnega zavarovanja	675.000	909.915	914.000	104,46	100,45
	5	Prihodki od doplačil do polne cene zdravstvenih storitev, od nadstandardnih storitev, od samoplačnikov, od ostalih plačnikov in od konvencij	130.000	91.921	97.000	74,62	105,53
	6	Drugi prihodki od prodaje proizvodov in storitev				#DEL/0!	#DEL/0!
762	7	Finančni prihodki	2.000	977	1.000	60,00	102,35
761, 763, 764	8	Prihodki od prodaje blaga in materiala, drugi prihodki in prevrednotovalni prihodki	25.000	62.267	67.000	228,00	91,54
76	9	PRIHODKI (1 + 7 + 8)	4.036.000	4.002.161	4.070.000	100,84	101,70
460	10	Stroški materiala (11 + 23)	466.000	463.890	468.000	102,19	100,46
	11	PORABLJENA ZDRAVILA IN ZDRAVSTVENI MATERIAL (12+ 13 + 19)	264.000	265.012	268.000	100,76	100,37
	12	ZDRAVILA	30.000	34.661	35.000	116,67	100,98
	13	MEDICINSKI PRIPOMOČKI (od 14 do 18)	111.000	96.201	100.000	90,09	103,95
	14	Razkužila	12.000	12.268	13.000	108,33	105,97
	15	Obvezni in sanitetni material	25.000	29.392	30.000	120,00	102,07
	16	RTG material	5.000	3.765	4.000	80,00	106,24
	17	Medicinski potrošni material	14.000			0,00	#VREDNI
	18	Zobozdravstveni material	55.000	50.776	53.000	96,36	104,38
	19	OSTALI ZDRAVSTVENI MATERIAL (od 20 do 22)	123.000	134.160	131.000	106,50	97,65
	20	Laboratorijski testi in reagenti	96.000	107.318	105.000	109,38	97,84
	21	Laboratorijski material	10.000	11.924	11.000	110,00	92,25
	22	Drugi zdravstveni material	17.000	14.908	15.000	88,24	100,62
	23	PORABLJENI NEZDRAVSTVENI MATERIAL (od 24 do 27)	192.000	198.878	200.000	104,17	100,56
	24	Stroški porabljene energije (elektrika, kuriva, pogonska goriva)	160.000	162.181	165.000	103,13	101,74
	25	Voda	2.000	2.902	3.000	150,00	103,38
	26	Pisarniški material	10.000	6.898	6.000	60,00	86,98
	27	Ostali nezdravstveni material	20.000	26.897	26.000	130,00	96,67
461	28	Stroški storitev (29 + 32)	536.000	544.141	520.000	97,01	96,56
	29	ZDRAVSTVENE STORITVE (30 + 31)	322.000	229.322	223.000	69,26	97,24
	30	Laboratorijske storitve	72.000	60.607	68.000	80,56	95,86
	31	Ostale zdravstvene storitve	250.000	168.815	165.000	66,00	97,74
	32	NEZDRAVSTVENE STORITVE (od 33 do 35)	214.000	314.819	297.000	138,79	94,34
	33	Storitve vzdrževanja	120.000	150.694	142.000	118,33	94,23
	34	Strokovno izobraževanje delavcev, specializacije in strokovno izpopolnjevanje	24.000	30.077	30.000	125,00	99,74
	35	Ostale nezdravstvene storitve	70.000	134.048	125.000	178,57	93,25
462	36	Amortizacija	130.000	162.136	162.000	124,62	99,92
464	37	Stroški dela (od 38 do 40)	2.911.000	2.919.479	2.902.000	99,69	99,40
	38	Plače zaposlenih	2.304.000	2.299.795	2.328.000	101,04	101,23
	39	Dajatve na plače	371.000	368.328	379.000	102,16	102,90
	40	Stroški dodatnega pokojninskega zavarovanja in drugi stroški dela	236.000	251.356	195.000	82,63	77,58
467	41	Finančni odhodki		10.530	10.000	#DEL/0!	94,97
466, 466, 466, 469	42	Drugi stroški, stroški prodanih zalog, drugi odhodki in prevrednotovalni poslovni odhodki	3.000	16.819	10.000	333,33	59,46
46	43	ODHODKI (10 + 28 + 36 + 37 + 41 + 42)	4.036.000	4.116.995	4.070.000	100,84	98,86
	44	PRESEŽEK PRIHODKOV (+) (9 - 43)					
	45	PRESEŽEK ODHODKOV (-) (9 - 43)					
	46	Davek od dohodka pravnih oseb				#DEL/0!	#DEL/0!
	47	Presežek prihodkov obračunskega obdobja z upoštevanjem davka od dohodka (44 - 46)					
	48	Presežek odhodkov obračunskega obdobja z upoštevanjem davka od dohodka (45 + 46) oz. (46 - 44)		131.034			

Opombe:

--

Izpolnil: Jožica Kovačič

Podpis odgovorne osebe: Olga Požgal-Horvat, dr.med.spec.

Tel. št.:02-5789210

Naziv ZD: ZDRAVSTVENI DOM LENDAVA, KIDRIČEVA ULICA 34, 9220 LENDAVA

Obrazec 3 - Spremljanje kadrov 2014 - I. del - ZD

Struktura zaposlenih	Število zaposlenih na dan 31. 12. 2013	Načrtovano število zaposlenih na dan 31. 12. 2014						Indeks 2014 / 2013	
		SKUPAJ	Polni d/č	Skraj. d/č	Dopošn. delo <sup>1</sup>	SKUPAJ	Od skupaj (stolpce 4) kader, ki je financiran iz drugih virov <sup>2</sup>		Od skupaj (stolpce 4) nadomeščanja <sup>3</sup>
<b>I. ZDRAVNIKI IN ZDRAVSTVENA NEGA (A+B)</b>	62	81	1	0	62	6	1	100,00	
<b>A E1 - Zdravniki in zobozdravniki (1+2+3)</b>	17	18	0	0	18	4	0	105,88	
<b>1 Zdravniki (skupaj)</b>	12	13	0	0	13	4	0	108,33	
1.1. Specialist	4	4			4			100,00	
1.2. Zdravnik brez specializacije z licenco	5	5			5			100,00	
1.3. Zdravnik brez specializacije / zdravnik po opravljenem sekundariatu	0	0			0			#DEL0/1	
1.4. Specializant	3	4			4	4		133,33	
1.5. Pripravnik / sekundarij	0	0			0			#DEL0/1	
<b>2 Zobozdravniki skupaj</b>	5	5	0	0	5	0	0	100,00	
2.1. Specialist					0			#DEL0/1	
2.2. Zobozdravnik					0			#DEL0/1	
2.3. Zobozdravnik brez specializacije z licenco	5	5			5			100,00	
2.4. Specializant					0			#DEL0/1	
2.5. Pripravnik					0			#DEL0/1	
<b>3 Zdravniki svetovalci skupaj</b>	0	0	0	0	0	0	0	#DEL0/1	
3.1. Višji svetnik					0			#DEL0/1	
3.2. Svetnik					0			#DEL0/1	
3.3. Primarij					0			#DEL0/1	
<b>B E3 - Zdravstvena nega (ZN) skupaj</b>	46	43	1	0	44	2	1	97,78	
1 Svetovalec v ZN					0			#DEL0/1	
2 Samostojni strokovni delavec v ZN					0			#DEL0/1	
3 Koordinator v ZN					0			#DEL0/1	
4 Koordinator promocije zdravia in zdravstvene vzgoje					0			#DEL0/1	
5 Medicinska sestra za področja... 4					0			#DEL0/1	
6 Profesor zdravstvene vzgoje					0			#DEL0/1	
7 Diplomirana medicinska sestra	7	6			6			85,71	
8 Diplomirana babica / SMS babica v porodnem bloku IT III	1	1			1			100,00	
9 Medicinska sestra - nacionalna poklicna kvalifikacija (VI. R.Z.D.)					0			#DEL0/1	
10 Srednja medicinska sestra / babica	35	34	1		35		1	100,00	
11 Bolničar					0			#DEL0/1	
12 Pripravnik zdravstvene nege	2	2			2			100,00	
<b>II. E2 - Farmacevtski delavci skupaj</b>	0	0	0	0	0	0	0	#DEL0/1	
1 Farmacevt specialist konzultant					0			#DEL0/1	
2 Farmacevt specialist					0			#DEL0/1	
3 Farmacevt					0			#DEL0/1	
4 Inženir farmacije					0			#DEL0/1	
5 Farmacevtski tehnik					0			#DEL0/1	
6 Pripravniki					0			#DEL0/1	
7 Ostali					0			#DEL0/1	
<b>III. E4 - Zdravstveni delavci in sodelavci skupaj</b>	12	12	0	0	12	0	0	100,00	
1 Konzultant (različna področja)					0			#DEL0/1	
2 Analitik (različna področja)					0			#DEL0/1	
3 Medicinski biokemik specialist					0			#DEL0/1	
4 Klinični psiholog specialist	1	1			1			100,00	
5 Specializant (klinična psihologija, laboratorijska medicina)					0			#DEL0/1	
6 Socialni delavec					0			#DEL0/1	
7 Sanitarni inženir					0			#DEL0/1	
8 Radiološki inženir	1	1			1			100,00	
9 Psiholog					0			#DEL0/1	
10 Pedagog / Specialni pedagog					0			#DEL0/1	
11 Logoped					0			#DEL0/1	
12 Fizioterapevt					0			#DEL0/1	
13 Delovni terapevt					0			#DEL0/1	
14 Analitik v laboratorijski medicini					0			#DEL0/1	
15 Inženir laboratorijske biomedicine	2	2			2			100,00	
16 Sanitarni tehnik					0			#DEL0/1	
17 Zobotehnik	4	4			4			100,00	
18 Laboratorijski tehnik	2	2			2			100,00	
19 Voznik reševalec	2	2			2			100,00	
20 Pripravnik					0			#DEL0/1	
21 Ostali					0			#DEL0/1	
<b>IV. Ostali delavci iz drugih plačnih skupin<sup>6</sup></b>	2	2	0	0	2	0	0	100,00	
1 Ostali	2	2			2			100,00	
<b>V. J - Nezdravstveni delavci po področjih dela skupaj<sup>6</sup></b>	13	12	0	0	12	0	1	92,31	
1 Administracija (J2)					0			#DEL0/1	
2 Področje informatike					0			#DEL0/1	
3 Ekonomsko področje	4	4			4			100,00	
4 Kadrovsko-pravno in splošno področje	1	1			1			100,00	
5 Področje nabave					0			#DEL0/1	
6 Področje tehničnega vzdrževanja	1	1			1			100,00	
7 Področje prehrane					0			#DEL0/1	
8 Oskrbovalne službe	7	6			6		1	85,71	
9 Ostalo					0			#DEL0/1	
<b>VI. Skupaj (I. + II. + III. + IV. + V.)</b>	88	87	1	0	88	6	2	98,88	
<b>VII. Preostali zaposleni s sklenjeno pogodbo o zaposlitvi (tisti, ki so na porodniški in na bolniški odsotnosti daljši od 30 dni)</b>	5	8			8			160,00	
<b>VIII. Zaposleni preko javnih del</b>					0			#DEL0/1	
<b>IX. SKUPAJ VSI ZAPOSLENI S SKLENJENO POGODBO O ZAPOSLOTVI (VI. + VII. + VIII.)</b>	94	95	1	0	96	6	2	102,13	

Opombe:

Izpolnil: Marija Banko

Podpis odgovorne osebe: Olga Požgal Horvat, dr.med.spec.

Tel. št.: 02/ 578 92 58

Naziv ZD: ZDRAVSTVENI DOM LENDAVAL, KIDRIČEVA ULICA 34, 9220 LENDAVAL

Obrazec 3 - Spremljanje kadrov 2014 - II. del - ZD

Vir financiranja	Število zaposlenih na dan 1. 1. 2014	Število zaposlenih na dan 31. 12. 2014	Dovoljeno ali ocenjeno število zaposlenih na dan 1. 1. 2015	Rast 31. 12. 2014 / 1. 1. 2014	Rast 1. 1. 2015 / 1. 1. 2014
1. Državni proračun				#DEL/0!	#DEL/0!
2. Proračun občin				#DEL/0!	#DEL/0!
3. ZZS in ZPIZ	87,00	86,00	86,00	-1,15	-1,15
4. Sredstva EU, vključno s sredstvi sofinanciranja iz državnega proračuna				#DEL/0!	#DEL/0!
5. Sredstva od prodaje blaga in storitev na trgu				#DEL/0!	#DEL/0!
6. Druga javna sredstva za opravljanje javne službe (npr. takse, pristojbine, koncesnine, RTV- naročnine)				#DEL/0!	#DEL/0!
7. Nejavna sredstva za opravljanje javne službe				#DEL/0!	#DEL/0!
8. Sredstva za financiranje javnih del				#DEL/0!	#DEL/0!
9. Namenska sredstva, iz katerih se v celoti zagotavlja financiranje stroškov dela zaposlenih, in sicer mladih raziskovalcev, zdravnikov pripravnikov in specialistov, zdravstvenih delavcev pripravnikov in zdravstvenih sodelavcev pripravnikov ter zaposlenih na raziskovalnih projektih	5,00	7,00	5,00	40,00	0,00
Skupno število vseh zaposlenih (od 1. do 9. točke)*	92,00	93,00	91,00	1,09	-1,09
Skupno število zaposlenih pod točkami 1, 2, 3 in 6	87,00	86,00	86,00	-1,15	-1,15
Skupno število zaposlenih pod točkami 4, 5, 7, 8 in 9	5,00	7,00	5,00	40,00	0,00

\* JZZ znižajo število zaposlenih za 1 % na dan 1. 1. 2015 glede na dan 1. 1. 2014

Opombe:

--

Izpolnil: Marija Banko

Podpis odgovorne osebe: Olga Požgai Horvat, dr.med.spec.

Tel. št.: 02/578 92 58

Naziv ZD: ZDRAVSTVENI DOM LENDA VA

Obrazec 4 - Načrt investicijskih vloganj 2014 - ZD

VRSTE INVESTICIJ <sup>1</sup>	Finančni načrt za obdobje 1. 1. do 31. 12. 2013	Ocena realizacije v obdobju 1. 1. do 31. 12. 2013	Finančni načrt za obdobje 1. 1. do 31. 12. 2014	Indeks	
				FN 2014 / FN 2013	FN 2014 / Ocena real. 2013
<b>I. NEOPREDMETENA SREDSTVA</b>	<b>0</b>	<b>2.304</b>	<b>0</b>	#DEL/01	0,00
1 Programska oprema (licence, rač. programi)		2.304		#DEL/01	0,00
2 Ostalo				#DEL/01	#DEL/01
<b>II. NEPREMIČNINE</b>	<b>0</b>	<b>0</b>	<b>0</b>	#DEL/01	#DEL/01
1 Zemljišča				#DEL/01	#DEL/01
2 Zgradbe				#DEL/01	#DEL/01
<b>III. OPREMA (A + B)</b>	<b>297.000</b>	<b>288.725</b>	<b>0</b>	<b>0,00</b>	<b>0,00</b>
<b>A Medicinska oprema</b>	<b>60.000</b>	<b>57.090</b>	<b>0</b>	<b>0,00</b>	<b>0,00</b>
1 Ultrazvok				#DEL/01	#DEL/01
2 Drugo <sup>2</sup>	60.000	57.090		0,00	0,00
<b>B Nemedicinska oprema</b>	<b>237.000</b>	<b>231.635</b>	<b>0</b>	<b>0,00</b>	<b>0,00</b>
1 Informacijska tehnologija	15.000	17.109		0,00	0,00
2 Drugo	222.000	214.526		0,00	0,00
<b>IV. INVESTICIJE SKUPAJ (I + II + III)</b>	<b>297.000</b>	<b>291.029</b>	<b>0</b>	<b>0,00</b>	<b>0,00</b>

VIRI FINANCIRANJA	Finančni načrt za obdobje 1. 1. do 31. 12. 2013	Ocena realizacije v obdobju 1. 1. do 31. 12. 2013	Finančni načrt za obdobje 1. 1. do 31. 12. 2014	Indeks	
				FN 2014 / FN 2013	FN 2014 / Ocena real. 2013
<b>I. NEOPREDMETENA SREDSTVA</b>	<b>0</b>	<b>2.304</b>	<b>0</b>	#DEL/01	0,00
1 Amortizacija		2.304		#DEL/01	0,00
2 Lastni viri (del presežka)				#DEL/01	#DEL/01
3 Sredstva ustanovitelja				#DEL/01	#DEL/01
4 Leasing				#DEL/01	#DEL/01
5 Posojila				#DEL/01	#DEL/01
6 Donacije				#DEL/01	#DEL/01
7 Drugo				#DEL/01	#DEL/01
<b>II. NEPREMIČNINE</b>	<b>0</b>	<b>0</b>	<b>0</b>	#DEL/01	#DEL/01
1 Amortizacija				#DEL/01	#DEL/01
2 Lastni viri (del presežka)				#DEL/01	#DEL/01
3 Sredstva ustanovitelja				#DEL/01	#DEL/01
4 Leasing				#DEL/01	#DEL/01
5 Posojila				#DEL/01	#DEL/01
6 Donacije				#DEL/01	#DEL/01
7 Drugo				#DEL/01	#DEL/01
<b>III. NABAVA OPREME (A + B)</b>	<b>297.000</b>	<b>288.725</b>	<b>0</b>	<b>0,00</b>	<b>0,00</b>
<b>A Medicinska oprema</b>	<b>297.000</b>	<b>57.090</b>	<b>0</b>	<b>0,00</b>	<b>0,00</b>
1 Amortizacija	112.000	24.217		0,00	0,00
2 Lastni viri (del presežka)				#DEL/01	#DEL/01
3 Sredstva ustanovitelja	185.000	32.873		0,00	0,00
4 Leasing				#DEL/01	#DEL/01
5 Posojila				#DEL/01	#DEL/01
6 Donacije				#DEL/01	#DEL/01
7 Drugo				#DEL/01	#DEL/01
<b>B Nemedicinska oprema</b>	<b>0</b>	<b>231.635</b>	<b>0</b>	#DEL/01	0,00
1 Amortizacija		106.635		#DEL/01	0,00
2 Lastni viri (del presežka)				#DEL/01	#DEL/01
3 Sredstva ustanovitelja		125.000		#DEL/01	0,00
4 Leasing				#DEL/01	#DEL/01
5 Posojila				#DEL/01	#DEL/01
6 Donacije				#DEL/01	#DEL/01
7 Drugo				#DEL/01	#DEL/01
<b>IV. VIRI FINANCIRANJA SKUPAJ (I + II + III)</b>	<b>297.000</b>	<b>291.029</b>	<b>0</b>	<b>0,00</b>	<b>0,00</b>
1 Amortizacija	112.000	133.156		0,00	0,00
2 Lastni viri (del presežka)	0	0		#DEL/01	#DEL/01
3 Sredstva ustanovitelja	185.000	157.873		0,00	0,00
4 Leasing	0	0		#DEL/01	#DEL/01
5 Posojila	0	0		#DEL/01	#DEL/01
6 Donacije	0	0		#DEL/01	#DEL/01
7 Drugo	0	0		#DEL/01	#DEL/01

AMORTIZACIJA	Finančni načrt za obdobje 1. 1. do 31. 12. 2013	Ocena realizacije v obdobju 1. 1. do 31. 12. 2013	Finančni načrt za obdobje 1. 1. do 31. 12. 2014	FN 2014 / FN 2013	FN 2014 / Ocena real. 2013
<b>I. Priznana amortizacija v ceni storitev<sup>3</sup></b>	<b>130.000</b>	<b>162.136</b>	<b>162.000</b>	<b>124,62</b>	<b>99,92</b>
II. Obračunana amortizacija	200.000	181.985	180.000	90,00	98,92
III. Razlika med priznano in obračunano amortizacijo	70.000	48.809	60.000	85,71	122,93
<b>IV. Porabljena amortizacija</b>	<b>112.000</b>	<b>133.156</b>	<b>120.000</b>	<b>107,14</b>	<b>90,12</b>

Opombe:

Izpolnil: Jožica Kovačič

Podpis odgovorne osebe: Olga Požgai-Horvat, dr. med.spec.

Tel. št.: 02-578-9210



Naziv ZD: ZDRAVSTVENI DOM LENDAVAL

Obrazec 5 - Načrt vzdrževalnih del 2014 - ZD

Namen	Celotna načrtovana vrednost vzdrževalnih del v letu 2014 <sup>1</sup>	Načrtovani stroški tekočega vzdrževanja (konti 461)	Načrtovani stroški investicijskega vzdrževanja (konti 461)
Načrtovana so naslednja vlaganja:	1 = 2 + 3	2	3
<b>SKUPAJ:</b>	<b>140.000</b>	<b>130.000</b>	<b>10.000</b>
1 TEKOČE VZDRŽEVANJE OPREME	130.000	130.000	
2 INVESTICIJSKO VZDRŽEVANJE ZGRADB	10.000		10.000
3	0		
4	0		
5	0		
6	0		
7	0		
8	0		
9	0		
10	0		
11	0		
12	0		
13	0		
14	0		
15	0		
16	0		
17	0		
18	0		
19	0		
20	0		
21	0		
22	0		
23	0		
24	0		
25	0		
26	0		
27	0		
28	0		
29	0		
30	0		
31	0		
32	0		
33	0		
34	0		
35	0		
36	0		
37	0		
38	0		
39	0		
40	0		
41	0		
42	0		
43	0		
44	0		
45	0		
46	0		
47	0		
48	0		
49	0		
50	0		

Opombe:

Izpolnil: Jožica Kovačič

Podpis odgovorne osebe: Olga Požgai-Horvat, dr. med.spec.

Tel. št.: 02-578-9210

IME UPORABNIKA: ZDRAVSTVENI DOM LENDA VA

0 0,00

SEDEŽ UPORABNIKA: KIDRIČEVA 34, 9220 LENDA VA

 IZKAZ PRIHODKOV IN ODHODKOV DOLOČENIH UPORABNIKOV PO DENARNEM TOKU  
 RAČUN FINANČNIH TERJATEV IN NALOŽB  
 RAČUN FINANCIRANJA

## A. IZKAZ PRIHODKOV IN ODHODKOV PO NAČELU DENARNEGA TOKA

	- v evrih -	Realizacija 2013	Finančni načrt 2014	Indeks FN2014 / Real. 2013
		(1)	(2)	(3)
	<b>I. SKUPAJ PRIHODKI</b>	<b>4337926</b>	<b>4363676</b>	<b>100,59</b>
	<b>1. PRIHODKI ZA IZVAJANJE JAVNE SLUŽBE (A+B)</b>	<b>4287640</b>	<b>4308576</b>	<b>100,49</b>
	<b>A. Prihodki iz sredstev javnih financ</b>	<b>2937180</b>	<b>2940676</b>	<b>100,12</b>
				#DEL/0!
7400	a. Prejeta sredstva iz državnega proračuna	0	0	#DEL/0!
del 7400	Prejeta sredstva iz državnega proračuna za tekočo porabo			#DEL/0!
del 7400	Prejeta sredstva iz državnega proračuna za investicije			#DEL/0!
7401	b. Prejeta sredstva iz občinskih proračunov	78390	76876	96,54
del 7401	Prejeta sredstva iz občinskih proračunov za tekočo porabo	14065	14000	99,54
del 7401	Prejeta sredstva iz občinskih proračunov za investicije	64325	61675	95,88
7402	c. Prejeta sredstva iz skladov socialnega zavarovanja	2858790	2865000	100,22
del 7402	Prejeta sredstva iz skladov socialnega zavarovanja za tekočo porabo	2858790	2865000	100,22
del 7402	Prejeta sredstva iz skladov socialnega zavarovanja za investicije			#DEL/0!
7403, 7404	d. Prejeta sredstva iz javnih skladov in agencij	0	0	#DEL/0!
del 7403	Prejeta sredstva iz javnih skladov za tekočo porabo			#DEL/0!
del 7403	Prejeta sredstva iz javnih skladov za investicije			#DEL/0!
del 7404	Prejeta sredstva iz javnih agencij za tekočo porabo			#DEL/0!
del 7404	Prejeta sredstva iz javnih agencij za investicije			#DEL/0!
del 740	e. Prejeta sredstva iz proračunov iz naslova tujih donacij			#DEL/0!
741	f. Prejeta sredstva iz državnega proračuna iz sredstev proračuna Evropske unije			#DEL/0!
	<b>B) Drugi prihodki za izvajanje dejavnosti javne službe</b>	<b>1350460</b>	<b>1367900</b>	<b>101,29</b>
del 7130	Prihodki od prodaje blaga in storitev iz naslova izvajanja javne službe			#DEL/0!
del 7102	Prejete obresti	903	600	66,45
del 7100	Prihodki od udeležbe na dobičku in dividend ter presežkov prihodkov nad odhodki			#DEL/0!
del 7141	Drugi tekoči prihodki iz naslova izvajanja javne službe	1343412	1360000	101,23
72	Kapitalski prihodki	325	300	92,31
730	Prejete donacije iz domačih virov	5820	7000	120,27
731	Prejete donacije iz tujine			#DEL/0!
786	Ostala prejeta sredstva iz proračuna Evropske unije			#DEL/0!
787	Prejeta sredstva od drugih evropskih institucij			#DEL/0!
	<b>2. PRIHODKI OD PRODAJE BLAGA IN STORITEV NA TRGU</b>	<b>50286</b>	<b>56000</b>	<b>109,37</b>
del 7130	Prihodki od prodaje blaga in storitev na trgu	50286	56000	109,37
del 7102	Prejete obresti			#DEL/0!
del 7103	Prihodki od najemnin, zakupnin in drugi prihodki od premoženja			#DEL/0!
del 7100	Prihodki od udeležbe na dobičku in dividend ter presežkov prihodkov nad odhodki			#DEL/0!
del 7141	Drugi tekoči prihodki, ki ne izhajajo iz izvajanja javne službe			#DEL/0!
	<b>II. SKUPAJ ODHODKI</b>	<b>4058663</b>	<b>4316300</b>	<b>106,35</b>
	<b>1. ODHODKI ZA IZVAJANJE JAVNE SLUŽBE</b>	<b>4011654</b>	<b>4261300</b>	<b>106,22</b>
	<b>A. Plače in drugi izdatki zaposlenim</b>	<b>2500889</b>	<b>2582300</b>	<b>102,48</b>
del 4000	Plače in dodatki	2245636	2364000	105,27
del 4001	Regres za letni dopust	70891	35000	49,37
del 4002	Povračila in nadomestila	141643	143000	100,96
del 4003	Sredstva za delovno uspešnost		4300	#DEL/0!
del 4004	Sredstva za nadurno delo	14193	8000	56,37
del 4005	Plače za delo nerezidentov po pogodbi			#DEL/0!
del 4009	Drugi izdatki zaposlenim	28326	8000	28,24
	<b>B. Prispevki delodajalcev za socialno varnost</b>	<b>374187</b>	<b>377200</b>	<b>100,80</b>
del 4010	Prispevek za pokojninsko in invalidsko zavarovanje	197982	206.600	105,36
del 4011	Prispevek za zdravstveno zavarovanje	148476	156000	105,07
del 4012	Prispevek za zaposlovanje	1375	2000	145,45
del 4013	Prispevek za starševsko varstvo	2293	2400	104,67
del 4015	Premije kolektivnega dodatnega pokojninskega zavarovanja, na podlagi ZKDPZJU	24071	8200	34,07
	<b>C. Izdatki za blago in storitve za izvajanje javne službe</b>	<b>1021034</b>	<b>1007000</b>	<b>98,63</b>

del 4020	Pisarniški in splošni material in storitve	22720	20000	88,03
del 4021	Posebni material in storitve	455446	455000	99,90
del 4022	Energija, voda, komunalne storitve in komunikacije	173827	175000	100,67
del 4023	Prevozni stroški in storitve			#DEL/0!
del 4024	Izdatki za službena potovanja	17063	17000	99,63
del 4025	Tekoče vzdrževanje	143067	130000	90,87
del 4026	Poslovne najemnine in zakupnine			#DEL/0!
del 4027	Kazni in odškodnine			#DEL/0!
del 4029	Drugi operativni odhodki	208911	210000	100,52
403	D. Plačila domačih obresti			#DEL/0!
404	E. Plačila tujih obresti			#DEL/0!
410	F. Subvencije			#DEL/0!
411	G. Transferi posameznikom in gospodinjstvom			#DEL/0!
412	H. Transferi neprifitnim organizacijam in ustanovam			#DEL/0!
413	I. Drugi tekoči domači transferji			#DEL/0!
	J. Investicijski odhodki	115734	314800	272,00
4200	Nakup zgradb in prostorov			#DEL/0!
4201	Nakup prevoznih sredstev		159000	#DEL/0!
4202	Nakup oprema	48798		0,00
4203	Nakup drugih osnovnih sredstev	27992	145800	520,86
4204	Novogradnja, rekonstrukcija in adaptacije			#DEL/0!
4205	Investicijsko vzdrževanje in obnove	36944	10000	25,68
4206	Nakup zemljišč in naravnih bogastev			#DEL/0!
4207	Nakup nematerialnega premoženja			#DEL/0!
4208	Študije o izvedljivosti projektov, projektna dokumentacija, nadzor, investicijski inženiring			#DEL/0!
4209	Nakup blagovnih rezerv in intervencijskih zalog			#DEL/0!
	<b>2. ODHODKI IZ NASLOVA PRODAJE BLAGA IN STORITEV NA TRGU</b>	<b>46909</b>	<b>55000</b>	<b>117,25</b>
del 400	A. Plače in drugi izdatki zaposlenim iz naslova prodaje blaga in storitev na trgu 482	30373	35600	117,21
del 401	B. Prispevki delodajalcev za socialno varnost iz naslova prodaje blaga in storitev na trgu 483	4890	5600	114,52
del 402	C. Izdatki za blago in storitve iz naslova prodaje blaga in storitev na trgu 484	11646	13800	118,50
	<b>III. PRESEŽEK (PRIMANJKLJAJ) PRIHODKOV NAD ODHODKI (I.-II.)</b>	<b>279363</b>	<b>47275</b>	