

**PROGRAM DELA IN  
FINANČNI NAČRT ZA LETO 2015  
ZDRAVSTVENEGA DOMA  
LENDAVA – EGÉSZSÉGHÁZ LENDVA**



## KAZALO

<b>I. PREDLOG FINANČNEGA NAČRTA ZA LETO 2015 VSEBUJE:</b> .....	<b>1</b>
<b>II. OBRAZLOŽITEV FINANČNEGA NAČRTA ZA LETO 2015</b> .....	<b>2</b>
1.1. OSEBNA IZKAZNICA ZAVODA .....	2
1.2. VODSTVO ZAVODA .....	3
1.3.ORGANI ZDRAVSTVENEGA DOMA LENDAVAL SO .....	3
1.4. KRATEK PREGLED DEJAVNOSTI ZDRAVSTVENEGA DOMA LENDAVAL PO LOKACIJAH .....	4
<b>2. ZAKONSKE IN DRUGE PRAVNE PODLAGE, KI POJASNUJEJO DELOVNO PODROČJE ZAVODA</b> .....	<b>8</b>
<b>3. OSNOVNA IZHODIŠČA ZA SESTAVO FINANČNEGA NAČRTA ZA LETO 2015</b> .....	<b>9</b>
<b>4. PRIKAZ LETNIH CILJEV ZAVODA V LETU 2015</b> .....	<b>10</b>
4.1. DOLGOROČNI CILJI ZAVODA .....	10
4.2. LETNI CILJI ZAVODA.....	11
4.3. POROČANJE O NOTRANJEM NADZORU JAVNIH FINANC.....	14
4.3.1. OPREDELITEV POSLOVNIH CILJEV NA PODROČJU NNJF .....	14
4.3.2. REGISTER OBVLADOVANJA POSLOVNIH TVEGANJ.....	14
4.3.3. AKTIVNOSTI NA PODROČJU NNJF .....	15
<b>5. FIZIČNI, FINANČNI IN OPISNI KAZALCI, S KATERIMI MERIMO ZASTAVLJENE CILJE</b> .....	<b>15</b>
<b>6. NAČRT DELOVNEGA PROGRAMA</b> .....	<b>16</b>
<b>7. FINANČNI NAČRT PRIHODKOV IN ODHODKOV DOLOČENIH UPORABNIKOV</b> .....	<b>17</b>
7.1. NAČRT PRIHODKOV IN ODHODKOV DOLOČENIH UPORABNIKOV .....	17
7.2. NAČRT PRIHODKOV IN ODHODKOV DOLOČENIH UPORABNIKOV PO VRSTAH DEJAVNOSTI.....	20
7.3. NAČRT PRIHODKOV IN ODHODKOV PO NAČELU DENARNEGA TOKA .....	20
<b>8. PLAN KADROV</b> .....	<b>20</b>
8.1. ZAPOSLENOST.....	20
8.2. OSTALE OBLIKE DELA .....	21
8.3. DEJAVNOSTI, ODDANE ZUNANJIM IZVAJALCEM .....	21
8.4. IZOBRAŽEVANJE, SPECIALIZACIJE IN PRIPRAVNIŠTVA .....	21
<b>9. PLAN INVESTICIJ IN VZDRŽEVALNIH DEL V LETU 2015</b> .....	<b>23</b>
9.1. PLAN INVESTICIJ .....	23
9.2. PLAN VZDRŽEVALNIH DEL .....	24
9.3. PLAN ZADOLŽEVANJA .....	24

*Planirani računovodski izkazi in obrazci so priloga od strani 25 naprej.*

## **I. PREDLOG FINANČNEGA NAČRTA ZA LETO 2015 VSEBUJE:**

a) **SPLOŠNI DEL:** Finančni načrt za leto 2015 na obrazcih po Pravilniku o sestavljanju letnih poročil za proračun, proračunske uporabnike in druge osebe javnega prava (Uradni list RS, št. 115/02, 21/03, 134/03, 126/04, 120/07, 124/08, 58/2010, 104/10, 104/11):

1. Finančni načrt prihodkov in odhodkov določenih uporabnikov za leto 2015
2. Finančni načrt prihodkov in odhodkov določenih uporabnikov po načelu denarnega toka za leto 2015
3. Finančni načrt prihodkov in odhodkov določenih uporabnikov po vrstah dejavnosti za leto 2015

b) **POSEBNI DEL** z obveznimi prilogami:

- **Obrazec 1: Delovni program 2015**
- **Obrazec 2: Načrt prihodkov in odhodkov 2015**
- **Obrazec 3: Spremljanje kadrov 2015**
- **Obrazec 4: Načrt investicijskih vlaganj 2015**
- **Obrazec 5: Načrt vzdrževalnih del 2015**

## II. OBRAZLOŽITEV FINANČNEGA NAČRTA ZA LETO 2015

### 1.1. OSEBNA IZKAZNICA ZAVODA

Naziv zavoda	ZDRAVSTVENI DOM LENDAVA – EGÉSZSÉGHÁZ LENDVA
Skrajšan naziv	ZD LENDAVA – EH LENDVA
Sedež zavoda	KIDRIČEVA 34, 9220 LENDAVA
Matična številka	5801923
Davčna številka	36612235
Šifra dejavnosti	86.210
Institucionalni sektor po standardni klasifikaciji	S130120
Podračun pri UJP, urad MURSKA SOBOTA	01259-6030921555
Telefon	02 5789210
Spletna stran	<a href="http://www.zd-lendava.si">www.zd-lendava.si</a>
Kontakt:	<a href="mailto:info@zd-lendava.si">info@zd-lendava.si</a>

Ustanoviteljice: Občine Lendava, Črenšovci, Turnišče, Odranci in Občine Kobilje, z nastankom novih občin sta postali soustanoviteljici zavoda še Občini Velika Polana in Dobrovnik.

Zdravstveni dom Lendava je neprofitni javni zavod, vključen v javno zdravstveno mrežo. Zavod je organiziran za opravljanje osnovne zdravstvene dejavnosti s sedežem v Lendavi in v zdravstvenih postajah Dobrovnik, Turnišče in Črenšovci. Ustanovljen je bil leta 1997 z Odlokom Občine Lendava, Črenšovci, Turnišče, Odranci in Občine Kobilje. Z nastankom novih občin sta postali soustanoviteljici zavoda še Občini Velika Polana in Dobrovnik.

Skupaj z zasebniki s koncesijo zagotavlja zdravstveno varstvo za približno 25240 prebivalcev sedmih občin. Območje se razprostira na 256 km<sup>2</sup> površine, na kvadratnem kilometru živi približno 90 prebivalcev, v 41 naseljih.

## 1.2. VODSTVO ZAVODA

Delo v zavodu, s pomočjo vodij služb, organizira in vodi od 1.5.2009 dalje direktorica Olga Požgai Horvat, dr. med. spec., ki je hkrati tudi strokovni vodja zavoda. Predstavlja in zastopa zavod, odgovorna je za zakonitost dela v njem.

Na delovno mesto glavne sestre zavoda - pomočnico direktorice- je bila s 15.5.2013 imenovana Sivija Baksa, dms.

Strokovni svet je kolegijski strokovni organ, ki ga sklicuje in vodi strokovni vodja. Sestavljajo ga vodje služb, pomočnica direktorice za področje zdravstvene nege oz. glavna medicinska sestra in direktorica. Strokovni svet se sestaja po potrebi, najmanj enkrat mesečno in obravnava:

- strokovna vprašanja iz dejavnosti zdravstvenega doma ter odloča o njih,
- daje mnenja in predloge direktorici glede organizacije dela, pogojev za razvoj dejavnosti in izboljšanje kakovosti dela
- daje mnenje k načrtu investicij in k planu nabav medicinske opreme,
- odloča o prioriteti nabav strokovne opreme ob upoštevanju smernic razvoja posameznih dejavnosti v zavodu in razpoložljivih sredstev,
- predlaga direktorju plane izobraževanja delavcev v zavodu.

## 1.3.ORGANI ZDRAVSTVENEGA DOMA LENDA VA SO

- svet zavoda,
- direktor zavoda,
- strokovni svet zavoda.

Najvišji organ upravljanja zavoda je Svet zavoda ZD Lendava, sestavljen iz predstavnikov občin ustanoviteljic /8/, predstavnikov zaposlenih v ZD Lendava /3/ in predstavnika uporabnikov, imenovanega s strani ZZZS. V letu 2014 se je sestel na treh rednih in dveh korespondenčnih sejah.

## 1.4. KRATEK PREGLED DEJAVNOSTI ZDRAVSTVENEGA DOMA LENDAVA PO LOKACIJAH

	Dejavnost	Lokacija, naslov
<b>ZDRAVSTVENI DOM LENDAVA-EGÉSZSÉGHAZ LENDVA</b>	<ul style="list-style-type: none"> <li>▪ osnovna in specialistična zdravstveno dejavnost, RA</li> <li>▪ zobozdravstvena dejavnost</li> <li>▪ neprekinjeno 24 urno zdravstveno varstvo in nujna medicinska pomoč</li> <li>▪ izvajanje zdravstveno-vzgojnih programov</li> <li>▪ služba reševalnih prevozov</li> <li>▪ hematološko-biokemični laboratorij</li> </ul>	Kidričeva 34 9220 Lendava - Lendva
ZDRAVSTVENA POSTAJA ČRENŠOVCI	<ul style="list-style-type: none"> <li>▪ dejavnost v splošnih ambulantah</li> <li>▪ patronažna služba</li> <li>▪ zobozdravstvena dejavnost v ambulantah za odrasle</li> <li>▪ mladinsko zobozdravstvo</li> <li>▪ POCT</li> </ul>	Ulica Juša Kramarja 6 9232 Črenšovci
ZDRAVSTVENA POSTAJA TURNIŠČE	<ul style="list-style-type: none"> <li>▪ dejavnost v splošni ambulanti, RA</li> <li>▪ zobozdravstvena dejavnost v ambulantah za odrasle</li> <li>▪ mladinsko zobozdravstvo</li> <li>▪ POCT</li> </ul>	Ulica Štefana Kovača 95 9224 Turnišče
ZDRAVSTVENA POSTAJA DOBROVNIK	<ul style="list-style-type: none"> <li>▪ dejavnost v splošni ambulanti, RA</li> <li>▪ patronažna služba</li> <li>▪ zobozdravstvena dejavnost v ambulantah za odrasle</li> <li>▪ mladinsko zobozdravstvo</li> <li>▪ POCT</li> </ul>	Dobrovnik 297 A 9223 Dobrovnik - Dobronak
DOM STAREJŠIH LENDAVA IDŐSEBB POLGÁROK OTTHONA LENDVA	<ul style="list-style-type: none"> <li>▪ dejavnost v splošni ambulanti</li> </ul>	Slomškovo naselje 7 9220 Lendava - Lendva
DOM DANIJELA HALASA VELIKA POLANA	<ul style="list-style-type: none"> <li>▪ dejavnost v splošni ambulanti</li> </ul>	Velika Polana 109 9225 Velika Polana
DVOJEZIČNA OSNOVNA ŠOLA I LENDAVA / I. SZ. LENDVAI KÉTTANNYELVŰ ÁLTALÁNOS ISKOLA	<ul style="list-style-type: none"> <li>▪ mladinsko zobozdravstvo</li> </ul>	Kranjčeva ulica 44 9220 Lendava - Lendva

**POCT** je laboratorijsko testiranje, ki se izvaja ob preiskovancu, opravlja pa ga klinično osebje brez laboratorijske izobrazbe. Nanaša se na vsako testiranje, ki se izvaja izven kliničnega laboratorija. Glavna prednost testiranja ob pacientu je kratek čas, v katerem zdravnik dobi rezultat in s tem omogoči učinkovitejšo oskrbo pacienta.

## PODROČJE DELA JAVNEGA ZAVODA ZDRAVSTVENEGA DOMA - EGÉSZSÉGHÁZ LENDAVA:

Osnovno in specialistično zdravstveno dejavnost, ki se izvaja v/kot:

- ❖ v splošnih ambulantah,
- ❖ v referenčnih ambulantah
- ❖ zdravstveno varstvo predšolskih otrok,
- ❖ zdravstveno varstvo šolskih otrok in mladine,
- ❖ specialističnih in dispanzerskih dejavnostih (diabetološka, pulmološka, kardiološka, logopedska, dispanzer za mentalno zdravljenje, dispanzer za žene, dispanzer za medicino dela, prometa in športa),
- ❖ patronažna služba,
- ❖ rentgenska služba,
- ❖ v hematološko-biokemični laboratoriju.

Zobozdravstvena dejavnost, ki se izvaja v/kot:

- ❖ v zobozdravstvenih ambulantah za odrasle,
- ❖ mladinsko zobozdravstvo z zdravstveno vzgojo
- ❖ RTG
- ❖ v zoboprotetičnem laboratoriju.

Neprekinjeno 24 urno zdravstveno varstvo in nujna medicinska pomoč – 1.B

Služba reševalnih prevozov

- ❖ V okviru službe reševalnih prevozov se izvajajo nenujni reševalni prevozi s spremstvom ali brez, prevozi bolnikov na/iz dialize in prevozi bolnikov v terciarne ustanove (Onkološki Inštitut in UKC Maribor) na kemoterapijo in obsevanje.

Izvajanje zdravstveno-vzgojnih programov za/kot:

- ❖ za odraslo populacijo,
- ❖ program zdravstvene vzgoje za otroke in šolsko mladino,
- ❖ program šole za starše.

**Temeljno poslanstvo** ZD Lendava je nuditi prebivalcem kakovostno in pravočasno dostopno zdravstveno storitev v primeru poškodb in bolezni, omogočiti zdravstveno oskrbo na primarnem nivoju

vsem, ki le-to potrebujejo in vzgajati ter motivirati ljudi za zdrav način življenja, kakor tudi zagotavljati učinkovito, neprekinjeno službo nujne medicinske pomoči v okviru redne dejavnosti in dežurstev.

Naloga zdravstvenih delavcev v osnovni zdravstveni dejavnosti na posameznem območju je tudi povezovanje in sodelovanje z drugimi zdravstvenimi ter s socialnovarstvenimi, vzgojno - izobraževalnimi in drugimi zavodi, podjetji, organizacijami ter posamezniki za oblikovanje in izvajanje programov za krepitev, ohranitev in povrnitev zdravja.

#### **Vrednote zaposlenih v ZD Lendava:**

- strokovnost v skladu z uveljavljenimi doktrinami in izobrazbo,
- medsebojno zaupanje, zanesljivost, upoštevanje in izvajanje dogovorov,
- natančno izvajanje nalog,
- realizacijo plana pogodbe z ZZZZ in upoštevanje okvira predvidenih stroškov,
- upoštevanje delovnega časa,
- stalen osebni razvoj zaposlenih,
- dobro sodelovanje v timu,
- pozitivno komuniciranje z uporabniki in s sodelavci,
- odgovornost do uporabnikov in sodelavcev,
- pripadnost zavodu.

**Naša vizija** je, da želimo ostati ključna in nosilna zdravstvena ustanova na primarnem zdravstvenem nivoju (za izvajanje preventivnih dejavnosti, diagnostike in terapije, dežurne službe in urgentne dejavnosti) za vse občine ustanoviteljice ter aktivno sodelovati pri oblikovanju njihove zdravstvene politike.

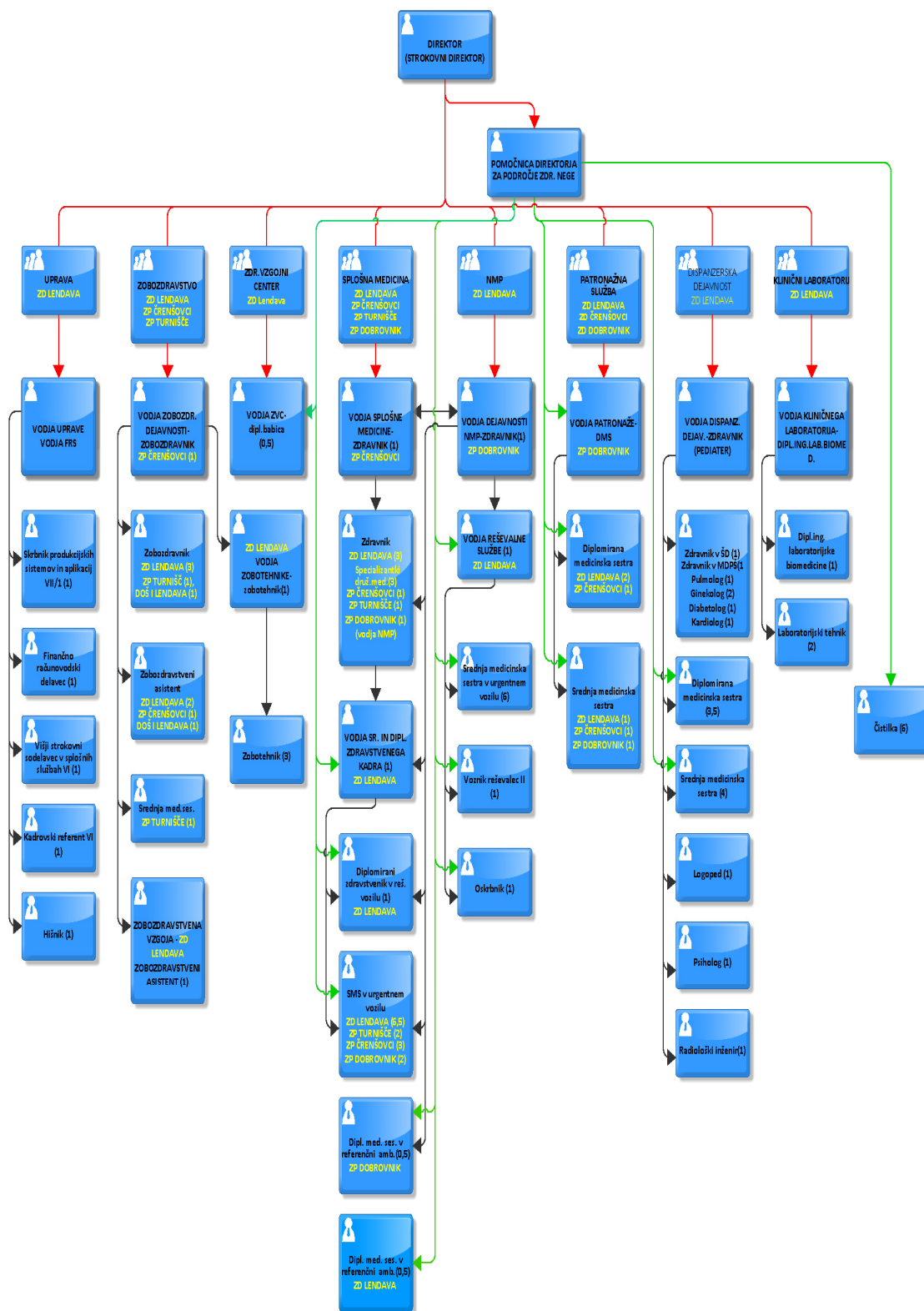
Nadaljevati želimo poslanstvo učne baze za visokošolski in univerzitetni nivo izobraževanja zdravstvenega kadra. Prav tako želimo sodelovati z vsemi strateškimi partnerji pri oblikovanju zdravstvene politike na državnem nivoju.

Kakovost zdravstvenih storitev bomo zviševali z načrtovano kadrovske politiko, rednim strokovnim izpopolnjevanjem vseh zaposlenih, spodbujanju dodatnega izobraževanja, gojenjem dobrih medsebojnih odnosov in stalnim negovanjem prijaznih in humanih odnosov do vseh uporabnikov naših storitev. Kakovostna in varna obravnava pacienta je pri tem naše ključno vodilo. Z dobro organizacijo dela bomo omogočili čim boljše časovno dostopnost uporabnikom zdravstvenih storitev.

S skrbjo za urejenost poslovnih prostorov bomo omogočili dobro počutje tako zaposlenih kot uporabnikov. S posodabljanjem medicinsko tehnične opreme in nemedicinske opreme bomo zviševali kakovost dela. Z urejenostjo okolice ZD bomo omogočali čim boljše krajevno dostopnost uporabnikov zdravstvenih storitev. V procesu izvajanja zdravstvenega varstva si prizadevamo za učinkovito sodelovanje z vsemi udeleženci v procesu diagnostike, zdravljenja in preventive ter poslovno uspešno delovanje zavoda. Ob upoštevanju večje prilagodljivosti potrebam pacientov, odzivnosti na potrebe lokalnega prebivalstva ter poslovne racionalnosti si prizadevamo doseči načrtovan obseg programa dela.



# ORGANIGRAM



Pripravila: Silvija Baksa, PDZN

## 2. ZAKONSKE IN DRUGE PRAVNE PODLAGE, KI POJASNUJEJO DELOVNO PODROČJE ZAVODA

### c) Zakonske podlage za izvajanje dejavnosti zavodov:

- Zakon o zavodih,
- Zakon o zdravstveni dejavnosti,
- Zakon o zdravniški službi,
- Določila Splošnega dogovora za leto 2014 z aneksi in določila Splošnega dogovora za leto 2015
- Pogodbe o izvajanju programa zdravstvenih storitev za pogodbeno leto 2014 ter 2015 z ZZS.

### a) Zakonske in druge pravne podlage za pripravo finančnega načrta:

- Zakon o javnih financah,
- Zakon o preglednosti finančnih odnosov in ločenem evidentiranju različnih dejavnosti,
- Navodilo o pripravi finančnih načrtov posrednih uporabnikov državnega in občinskih proračunov,
- Pravilnik o sestavljanju letnih poročil za proračun, proračunske uporabnike in druge osebe javnega prava,
- Pravilnik o enotnem kontnem načrtu za proračun, proračunske uporabnike in druge osebe javnega prava,
- Pravilnik o razčlenjevanju in merjenju prihodkov in odhodkov pravnih oseb javnega prava,
- Pravilnik o načinu in stopnjah odpisa neopredmetenih sredstev in opredmetenih osnovnih sredstev,
- Pravilnik o določitvi neposrednih in posrednih uporabnikov državnega in občinskih proračunov,
- Navodilo v zvezi z razmejitvijo dejavnosti javnih zdravstvenih zavodov na javno službo in tržno dejavnost Ministrstva za zdravje.

### b) Interni akti zavoda

- Statut,
- Poslovnik o delu sveta zavoda,
- Register poslovnih tveganj,
- Pravilnik o internem strokovnem nadzoru,
- Pravilnik o notranji org. in sistem. delovnih mest,
- Pravilnik o merilih za določanje in ocenjevanje del. uspešnosti,
- Pravilnik o volitvah,
- Pravilnik o delovnem času in zagotavljanju neprekinjenega zdravstvenega varstva,
- Pravilnik o blagajniškem poslovanju,
- Pravilnik o štipendiranju,
- Pravilnik o notranji kontroli pri uporabi službenih vozil,
- Pravilnik o računovodstvu,
- Pravilnik o načinu dajanja informacij za javnost ,
- Pravila za obračun plač, nadomestil in stroškov delavcem zavoda,

- Pravilnik o izobraževanju in strokovnem izpopolnjevanju delavcev,
- Pravilnik o omejitvah in dolžnostih v zvezi sprejemanjem daril,
- Pravilnik o notranjem revidiranju,
- Pravilnik o disciplinski in odškodninski odgovornosti,
- Pravilnik o ravnanju z odpadki,
- Pravilnik o popisu sredstev in obveznosti,
- Pravilnik in ukrepi za varovanje dostojanstva delavcev pri delu in pri prep. diskriminacije,
- Načrt integritete,
- Pravilnik o zagotavljanju nujne medicinske pomoči.

### 3. OSNOVNA IZHODIŠČA ZA SESTAVO FINANČNEGA NAČRTA ZA LETO 2015

Pri sestavi finančnega načrta za leto 2015 smo upoštevali naslednja izhodišča:

- dopis Ministrstva za zdravje – Izhodišča za pripravo finančnih načrtov za leto 2015,
- Zakon o izvrševanju proračunov Republike Slovenije za leti 2014 in 2015 (ZIPRS1415) (Uradni list RS, št. 101/13, 38/14 in 84/14),
- Zakon za uravnoteženje javnih financ (Uradni list RS, št. 40/12, 96/12-ZPIZ-2, 104/12-ZIPRS1314, 105/12, 25/13 odl. US, 46/13-ZIPRS1314-A, 56/13-ZŠtip-1, 63/13-ZOsn-I, 63/13-ZJAKRS-A, 99/13-ZUPJS-C, 99/13-ZSVarPre-C, 101/13-ZIPRS1415, 101/13-ZDavNepr in 85/14),
- Dogovor o ukrepih za zmanjšanje obsega sredstev za plače in druge stroške dela v javnem sektorju za leto 2015,
- Uredba o načinu priprave kadrovskih načrtov posrednih uporabnikov proračuna in metodologiji spremljanja njihovega izvajanja za leti 2014 in 2015 (Uradni list RS, št. 12/14 in 52/14),
- Kolektivna pogodba za javni sektor s spremembami v aneksih,
- Zakon o sistemu plač v javnem sektorju (ZSPJS) (Uradni list RS, št. 108/09-UPB13, 13/10, 59/10, 85/10, 107/10, 35/11-ORZSPJS49a, 27/12-odl. US, 40/12-ZUJF, 46/13, 25/14-ZFU in 50/14),
- Zakon o načinu izplačila razlike v plači zaradi odprave tretje četrtine nesorazmerij v osnovnih plačah javnih uslužbencev (ZNIRPJU) (Uradni list RS, št. 100/13).

## 4. PRIKAZ LETNIH CILJEV ZAVODA V LETU 2015

### 4.1. DOLGOROČNI CILJI ZAVODA

Dolgoročni cilj zavoda je, da se Zdravstveni dom ohrani kot temeljni izvajalec javne zdravstvene službe na primarni ravni, ki pa zahteva nenehno prilagajanje organizacije, programov in opreme novo nastalim izzivom, s katerimi se sooča sodobna družba in stroka. Zaradi naglega razvoja medicinskih znanosti in demografskih sprememb, bomo sproti skušali obvladovati naraščajoče potrebe po zdravstvenih storitvah občanom občin ustanoviteljic.

### **Kakovostna in varna obravnava bolnika je naša zaveza.**

Tudi v bodoče želimo:

- zagotoviti celovito in varno osnovno zdravstveno varstvo ter maksimalno dobro dostopnost do kakovostnih primarnih zdravstvenih storitev tako s strokovnega kot tudi z organizacijskega vidika v korist posamezniku in skupnosti;
- pridobiti največje zaupanje uporabnikov zdravstvenih storitev in bolnikov, plačnika storitev in izvajalcev zdravstvenih in drugih storitev v zavodu;
- izboljšati ponudbo zdravstvenih storitev s pridobivanjem novih in s širitvijo obstoječih programov, katerih plačnik je Zavod za zdravstveno zavarovanje Slovenije;
- vodilne delavce v zavodu bo potrebno dodatno usposobiti za timsko vodenje zaposlenih po sistemu vodenja z zgledom in izbranimi veččinami ter izboljšati njihovo znanje za opravljanje procesov znanja, učinkovitosti in ekonomičnosti ter s tem izboljšati razmerja med rezultatom zdravljenja, stroški in viri financiranja;
- omogočiti stalno strokovno izpopolnjevanje zaposlenih z namenom pridobivanja dodatnih znanj;
- vlagati v posodabljanje aparaturnih in drugih delovnih sredstev, tudi s pomočjo iskanja dodatnih finančnih virov;
- pozitivno sodelovati z ustanoviteljicami, z Zavodom za zdravstveno zavarovanje in Ministrstvom za zdravje;
- konstruktivno sodelovati s koncesionarji;
- poiskati skupne točke za krepitev sodelovanja s SB MS in ostalimi zdravstvenimi zavodi v regiji;
- pozitivno poslovanje zavoda;
- ohraniti dobro ime in ugled zavoda;
- s svojim delovanjem čim bolj ohraniti zdravo okolje;
- voditi sistem vodenja kakovosti, ki je skladen z zahtevami mednarodnega standarda ISO 9001 in ga nadgraditi v sistem celovitega upravljanja kakovosti (TQM).

#### 4.2. LETNI CILJI ZAVODA

V zavodu si bomo še naprej prizadevali za uresničevanje našega poslanstva. Naš cilj ostaja vrhunska kakovost zdravstvenih storitev in zadovoljstvo uporabnikov storitev, zaposlenih v zavodu, ustanoviteljev zavoda in drugih poslovnih partnerjev.

Tudi za leto 2015 smo cilje zastavili varčno, v želji, da s sredstvi, ki nam bodo na razpolago, ponudimo in ohranimo največ kar je možno: pozitivno poslovati, vzdrževati projekt KAKOVOSTI ISO 9001:2008, izpolniti plan investicij in investicijskega vzdrževanja, izpolniti plan nabave osnovnih sredstev, medicinske in druge opreme ter plan izobraževanj.

- OHRANITI SLUŽBO NMP V ZD LENDAVAL TUDI PO PRIČETKU DELOVANJA URGENTEGA CENTRA PRI SB MURSKA SOBOTA

Z izgradnjo urgentnih centrov v RS se predvidena reorganizacija mreže NMP oz. urgentne službe. Z delovanjem urgentnih centrov bi se poenotila obravnava kritično bolnih bolnikov in s tem izboljšala kakovost njihove obravnave. Trenutna mreža zdravstvenih domov in zdravstvenih postaj zagotavlja pokritost in primerno dostopnost našim prebivalcem v primeru njihove življenjske ogroženosti in potrebe po obravnavi v NMP. Z ukinjanjem dežurne službe po zdravstvenih domovih bi se namreč nižal standard dostopnosti, rušil sistem zdravstvene oskrbe in kršil zakon o zdravstveni dejavnosti, ki določa, da mrežo na primarni ravni določa občina.

Zato si bomo prizadevali, da naša enota NMP ostane statusno v ZD in s tem zagotovimo za vse naše uporabnike varen prehod na višji nivo organizacije delovanja NMP v Sloveniji z organizacijo urgentnih centrov.

- IZPOLNITI PROGRAME, KI JIH VSAKO LETO S POGODBO DOGOVORIMO Z ZAVODOM ZA ZDRAVSTVENO ZAVAROVANJE SLOVENIJE

Načrtujemo, da bomo program dela opravili v obsegu kot je to planirano.

Še se prizadevamo izboljšati indeks glavarine v splošnih ambulantah, otroških in šolskih dispanzerji ter dispanzerju za ženske in zobozdravstveni dejavnosti, saj navedene ambulante pridobivajo prihodek na dva načina: z glavarino ( predstavlja približno polovico prihodka) in s storitvami.

Z namenom, da bi preventiva postala zares izbira posameznika, skrb za zdravje pa del življenja, želimo v letu 2015 izvesti čim več preventivnih delavnic.

Osnovna naloga ostaja: zagotoviti zadostno število zdravnikov družinske medicine za delo v splošnih ambulantah in zobozdravnikov za delo v zobozdravstvenih ambulantah.

- PRIDOBITI VSAJ ŠE DVE REFERENČNI AMBULANTI
- ORGANIZIRATI VARNO, VISOKO KAKOVOSTNO DELO UČINKOVITO, V FINANČNIH OKVIRIH Z OPTIMALNIMI STROŠKI POSLOVANJA

Vzdrževati sistem vodenja kakovosti, ki je skladen z zahtevami mednarodnega standarda ISO 9001, ostaja naš cilj tudi v naslednjih letih, saj nas k temu zavezuje v letu 2012 pridobljen CERTIFIKAT KAVOSTI ISO 9001:2008. Zavedali smo se pomena kakovosti našega delovanja in potrebe po stalnem izboljševanju naših storitev, da bi uspešno poslovali in ob tem lahko sledili vse večjim zahtevam svojih odjemalcev, tako ZZZS kot samih bolnikov, zaposlenih, dobaviteljev in ustanoviteljev. Kakovost je: preglednost, primerljivost, sledljivost in ponovljivost, je korak s časom.

Tudi v letu 2015 bomo izvajali interne strokovne nadzore kot obvezno obliko zagotavljanja kakovosti. Na vseh delih poslovanja moramo ohraniti oz. ustrezno vzpostaviti sistem notranjega nadzora.

- ZAGOTAVLJATI REDNO STROKOVNO IZPOPOLNJEVANJE IN IZOBRAŽEVANJE ZAPOSLENIH

Plan strokovnega izpopolnjevanja in izobraževanja predvideva kontinuirano izpopolnjevanje in izobraževanje vseh zaposlenih v Zdravstvenem domu. Le stalno strokovno izpopolnjevanje in izobraževanje nam bo omogočilo kakovostno sledenje stroke. Razvoj kadrov in izobraževanje na vseh ravneh je temeljni pogoj za uspešno izvajanje politike kakovosti.

Zaposlenim bomo omogočili udeležbe na strokovnih seminarjih, tečajih in simpozijih v skladu s kolektivnimi pogodbami in Pravilnikom o strokovnem izpopolnjevanju zdravstvenih delavcev in zdravstvenih sodelavcev, ki določa minimum strokovnega izpopolnjevanja, z namenom ohraniti licence.

Ker se zavedamo pomena odkrite in jasne komunikacije in da bo komunikacija čim bolj neposredna, želimo znanje in veščine komunikacije čim bolj približati vsem zaposlenim. Predvidevamo organizacijo delavnic na omenjeno temo. Prav tako načrtujemo predvideva sklop izobraževanje za vodje služb na temo uspešno vodenje.

Zavod bo pa upošteval finančne zmožnosti, delovne procese, strokovne utemeljitve in temu ustrezno prilagodil program izobraževanja za vse profile.

- NA PODROČJU INVESTICIJ, INVESTICIJSKEGA VZDRŽEVANJA IN NABAVI OSNOVNIH SREDSTEV BO ZAVOD POSKUŠAL REALIZIRATI PLANIRANE AKTIVNOSTI.

V letu 2015 bomo načrtovane letne cilje zelo pozorno, sprti spremljali in jih obravnavali na strokovnih sestankih in se, po potrebi, ponovno odločali za tiste, ki so prednostnega pomena.

- IZVESTI ČIM VEČ ZDRAVSTVENO VZGOJNIH, PREVENTIVNIH DELAVNIC ZA ODRASLO POPULACIJO V LETU 2015

Zdravstveno vzgojo za odraslo populacijo izvajamo v okviru programa CINDI in v sodelovanju z družinskimi zdravniki in patronažno službo. Zavod v letu 2015 v okviru preventivne dejavnosti, planira naslednje število delavnic:

Tabela1: Vrsta in število planiranih delavnic za odraslo populacijo v letu 2015

ZDRAVSTVENA VZGOJA - DELAVNICE	PLAN
	<i>število</i>
Zdravo hujšanje	2
Zdrava prehrana	3
Telesna dejavnost - gibanje	3
Delavnica - opuščanje kajenja	1
Svetovanje - opuščam kajenje	13
Življenjski slog	11
Test hoje	10
Dejavniki tveganja	12

V okviru preventivnih dejavnosti deluje tudi klub zdravljenih alkoholikov.

## CILJI KAKOVOSTI ZA LETO 2015

Tabela2: Cilji kakovosti za leto 2015

ZAP . ŠT.	CILJI	ODGOVORNI	ROK IZVEDBE
1	Ohraniti vse dejavnosti ZD Lendava.	Direktor	december
2	Izvesti dan odprtih vrat za uporabnike zdravstvenih storitev.	Direktor	december
3	Doseči povprečno oceno zadovoljstva pacientov vsaj 3,8 od maksimalno možne 5.	Direktor (neposredni izvajalci dejavnosti)	december
4	Zagotoviti vsaj 2 srečanja s predstavniki sekundarnega varstva.	Direktor	december
	Zagotoviti v povprečju vsaj 1 strokovno izpopolnjevanje in izobraževanje na zaposlenega.	Direktor	december
5	Izboljševati, vzdrževati kakovost po zahtevah standarda ISO 9001.	Direktor, PVK ( zaposleni )	december
6	Vsaka služba posreduje najmanj 1 koristen predloga za izboljšanje kakovosti dela.	Vsak vodja službe (zaposleni)	december

7	Izvesti nadaljevalni program izobraževanje za vodje	Direktor	december
8	Vzdrževati število upravičenih pritožb pod 10.	Vodje služb	december
9	Doseči povprečno oceno zadovoljstva zaposlenih vsaj 3,2 od maksimalno možne 5.	Direktor	december

#### 4.3. POROČANJE O NOTRANJEM NADZORU JAVNIH FINANC

##### 4.3.1. OPREDELITEV POSLOVNIH CILJEV NA PODROČJU NNJF

Vzpostavljen sistem notranje revizije daje zagotovila za doseganje ciljev: spoštovanje zakonov in drugih predpisov, uresničevanje zastavljenih ciljev zavoda in odkrivanje ter obvladovanje tveganja.

Cilji zavoda na področju NNJF so zagotoviti temeljna proračunska načela preglednosti, učinkovitosti, uspešnosti in gospodarnosti poslovanja.

Notranja kontrola na področju NNJF je v največji meri zagotovljena z doslednim izvrševanjem standardov kakovosti ISO 9001:2008, za katerega je zavod v letu 2012 prejel certifikat. Iz zahtev standarda izhajajo tudi zagotovila za uresničitev zgoraj navedenih temeljnih načel. Omenjena načela zagotavljajo interni pravilniki in navodila zavoda, ki se sprotno dopolnjujejo z zakonskimi spremembami.

##### 4.3.2. REGISTER OBVLADOVANJA POSLOVNIH TVEGANJ

Zavod ima izdelan REGISTER POSLOVNIH TVEGANJ, ki je osnova za upravljanje in obvladovanje tveganj, vsako leto ga posodabljam in ažuriram. Obvladovanje tveganj je sestavni del funkcije vodenja in zakonsko predpisana odgovornost predstojnika oziroma poslovnega organa uporabnika proračuna, ki se pri izvajanju te odgovornosti opira na notranje revidiranje kot dejavnost neodvisnega in nepristranskega vrednotenja sistema notranjih kontrol, ki ugotavlja slabosti, daje priporočila in prispeva k izboljšanju poslovanja.

Za obvladovanje zgoraj naštetih tveganj bomo sproti, najmanj enkrat mesečno, ocenili vsa tveganja in sprejemali ustrezne ukrepe za njihovo obvladovanje.



### 4.3.3. AKTIVNOSTI NA PODROČJU NNJF

Z Izjavo o oceni NNJF predstojnik PU poda poročilo o ustreznosti vzpostavljenega sistema notranjega nadzora, za katerega je odgovoren, navede najpomembnejše ugotovljene pomanjkljivosti in ukrepe za izboljšave. Namen uvedbe izjave in metodologije je bil predvsem pomoč predstojnikom oziroma poslovnim organom pri uvajanju upravljanja s tveganji in vzpostavitvi ustreznega sistema notranjega nadzora in prispevati k večji ozaveščenosti vseh zaposlenih o upravljanju s tveganji in o pomenu notranjih kontrol ter notranjega revidiranja.

Pri pripravi Izjave o oceni notranjega nadzora javnih financ (NNJF) vodje organizacijskih enot oziroma poslovnih organov proračunskega uporabnika enkrat letno ocenimo ustreznost notranjega nadzora nad celotnim poslovanjem, kar vključuje kontrolno okolje, upravljanje s tveganji, obvladovanje tveganj in pretok informacij. Pri oceni moramo upoštevati rezultate samoocenitve na podlagi veljavne in znane metodologije, revizijske službe in zunanjih nadzornih organov. Ugotavljamo, da se vsako leto izboljšujemo pri vzpostavitvi notranjih kontrol, informiranju in komuniciranju ter pri obvladovanju tveganj. Ocena sistema NNJF se ne nanaša le na finančno, temveč tudi na celotno poslovanje zavoda. Pridobljene informacije so pomembne za poslovodstvo kot pokazatelj, katero področje poslovanja je potrebno izboljšati.

Zavod vsako leto izvede interne strokovne nadzore po vseh dejavnostih (iz vsake dejavnosti ena ambulanta). Nadzorne komisije sestavijo zapisnike s priporočili za izboljšave in poročajo direktorju. Rezultate nadzorov obravnavamo na strokovnih svetih. Tudi v letu 2015 se bodo izvedli interni strokovni nadzori, enako kot prejšnja leta.

Prav tako zavod vsako leto naroči pri zunanji revizijski hiši revidiranje poslovanja za dve področji. Poslovna področja, ki se revidirajo so: glavna knjiga, plače, podjemne pogodbe, javna naročila, blagajna, fakturiranje, popis osnovnih sredstev.

Vse ugotovitve in priporočila revizijskih hiš upoštevamo oziroma realiziramo.

## 5. FIZIČNI, FINANČNI IN OPISNI KAZALCI, S KATERIMI MERIMO ZASTAVLJENE CILJE

Doseganje zastavljenih ciljev merimo:

- a. Doseganje delovnega programa zastavljenega v pogodbi z ZZS merimo z indeksi,
- b. Doseganje plačilne sposobnosti merimo s kazalci likvidnosti,
- c. Doseganje načrtovanih investicij merimo opisno.

## 6. NAČRT DELOVNEGA PROGRAMA

Priloga - Obrazec 1: Delovni program 2015

Tabela 3: Delovni načrt po pogodbi za ZZZS za leto 2015

Dejavnost	ENOTE	PLAN 2014	Realizacija 2014	PLAN 2015
Splošna dejavnost	količniki	210283	255659	210283
Domska oskrba	količniki	20891	25315	20891
<b>Skupaj:</b>		<b>231174</b>	<b>280974</b>	<b>231174</b>
Otroški – šolski K	količniki	50700	57030	50700
Otroški – šolski P	količniki	20036	20271	20036
<b>Skupaj:</b>		<b>70736</b>	<b>77301</b>	<b>70736</b>
Ženski dispanzer	količniki	29194	27331	29194
<b>Skupaj:</b>		<b>29194</b>	<b>27331</b>	<b>29194</b>
Dispanzer za MZ	točke	30425	34041	30424
Pulmologija	točke	18589	16858	18590
Diabetologija	točke	16324	16450	16325
Kardiologija	točke	28832	23581	28832
Rentgen	točke	13002	10959	21670
Ultrazvok	točke	4443	1703	4443
<b>Skupaj:</b>		<b>111615</b>	<b>103592</b>	<b>120284</b>
Patronaža in nega		222.270,00€	222.270,00€	234.362,00€
<b>Skupaj:</b>		<b>222.270,00€</b>	<b>222.270,00€</b>	<b>234.362,00€</b>
Zobna ODRASLI	točke	240008	223682	24009
Zobna MLADINA	točke	60272	55273	60273
<b>Skupaj:</b>		<b>300280</b>	<b>278955</b>	<b>300282</b>
Reševalni - spremstvo	točke	95481	154042	95481
Sanitetni - DIALIZNI	točke	131964	96275	131964
Sanitetni - NAVADNI	točke	241010	502960	241010

## 7. FINANČNI NAČRT PRIHODKOV IN ODHODKOV DOLOČENIH UPORABNIKOV

Tabela4: Izkaz prihodkov in odhodkov

VRSTA PRIH/ODHOD	PLAN 2014	REALIZACIJA 2014	PLAN 2015	INDEX
1	2	3	4	4:3
Prihodki iz obveznega zav.	2.845.000	2.851.739	2.920.000	102
Prihodki za priprav.special	156.000	170.061	180.000	106
Prihodki iz prostovolj.zavar	914.000	895.248	900.000	101
Prihodki od doplačil	97.000	100.215	101.000	101
Finančni prihodki	1.000	161	500	310
Drugi prihodki	57.000	39.394	40.000	101
<b>PRIHODKI SKUPAJ</b>	<b>4.070.000</b>	<b>4.056.818</b>	<b>4.141.500</b>	<b>102</b>
Stroški materiala	466.000	470.741	495.000	105
Stroški storitev	520.000	529.212	569.500	107
Amortizacija	162.000	136.211	176.000	129
Stroški dela	2.902.000	2.868.264	2.885.000	101
Finančni odhodki	10.000	8.785	-	
Drugi stroški	10.000	15.607	16.000	102
<b>STROŠKI SKUPAJ</b>	<b>4.070.000</b>	<b>4.028.820</b>	<b>4.141.500</b>	<b>103</b>
<b>RAZLIKA</b>	<b>0</b>	<b>27.998</b>	<b>0</b>	

### 7.1. NAČRT PRIHODKOV IN ODHODKOV DOLOČENIH UPORABNIKOV

*Priloga - Obrazec 2: Načrt prihodkov in odhodkov 2015*

#### 7.1.1. Načrtovani prihodki

Načrtovani celotni prihodki za leto 2015 znašajo 4.141.500,00 EUR in so za 2,09 % višji od doseženih v letu 2014.

Pri načrtovanju prihodkov v letu 2015 smo upoštevali

*Ključne agregate Jesenske napovedi gospodarskih gibanj 2014 UMAR za leto 2015 (rasti so izražene v %):*

- realna rast bruto domačega proizvoda 1,6 %
- nominalna rast povprečne bruto plače na zaposlenega 1,3 %
- od tega v javnem sektorju 1,0 %
- realna rast povprečne bruto plače na zaposlenega 0,7 %
- od tega v javnem sektorju 0,4 %

- nominalna rast prispevne osnove (mase plač) 1,8 %
- letna stopnja inflacije (dect/dect-1) 1,1 %
- povprečna letna rast cen - inflacija 0,6

*Spremembe v okviru Aneksa št. 2 k Splošnemu dogovoru za pogodbeno leto 2014, ki so bile sprejete na Vladi RS, ki so naslednje:*

- revalorizacija cen zdravstvenih storitev v višini 13 milijonov EUR (s 1. 1. 2014);
- širitve zdravstvenih programov za skrajšanje čakalnih dob v okviru specialistično ambulantne dejavnosti v višini 3.711.662 EUR;
- širitve na primarni ravni v višini 0,6 milijona EUR;
- zagotovljena so dodatna sredstva za cepiva proti pnevmokoknim okužbam dojenčkov,
- širitev programa SVIT na populacijo od 69 do 74 let, zdravljenje bolnikov s HIV okužbo;
- poveča se program antikoagunatnega zdravljenja v obsegu 3,66 tima, pri čemer se program prerazporedi med izvajalci ob upoštevanju števila obravnavanih bolnikov.

*Sporna vprašanja v okviru Splošnega dogovora za pogodbeno leto 2015, ki med drugim predvidevajo:*

- nadaljnje širitve zdravstvenih programov in njihovo boljše vrednotenje v višini 62 milijona EUR skladno s Finančnim načrtom ZZZS 2015 (skupaj z finančnimi učinki Aneksa 2 k SD 2014 v letu 2015);
- odprava znižanja amortizacije za 25 % v višini 14,2 milijona EUR (s 1. 1. 2015);

*Predlog Finančnega načrta ZZZS za leto 2015, ki vsebuje postavke:*

- niso predvideni dodatni odhodki za izvajalce zdravstvenih storitev iz naslova izplačila razlike v plači zaradi odprave tretje četrtine nesorazmerij v osnovnih plačah javnih uslužbencev, zato ni podlage za planiranje dodatnih prihodkov iz tega, niti za vzpostavljanje terjatev;
- niso predvidene spremembe cen zdravstvenih storitev iz naslova posebej kalkuliranih sredstev zaradi uveljavitve napredovanj v zdravstvu, ki so sicer določena v skladu z 68. In 69. členom ZIPRS1415 ter 8. in 9. točko Dogovora o dodatnih ukrepih na področju plač in drugih stroškov dela v javnem sektorju za uravnoteženje javnih financ v obdobju od 1. Junija 2013 do 31. decembra 2014;
- ni predvideno povišanje cen zdravstvenih storitev zaradi že povišanih stopenj davka na dodano vrednost.

Pri načrtovanju prihodkov smo upoštevali priznано povečanje RTG dejavnosti za 0,10 tima in povečanje prihodkov iz naslova referenčnih ambulant. Prihodki v letu 2015 pa se bodo zmanjšali, ker bosta dve specializantki končali specializacijo in ZZZS ne bo več refundiral njihovih stroškov.

### **7.1.2. Načrtovani odhodki**

Celotni načrtovani odhodki za leto 2015 znašajo 4.141.500,00 EUR in bodo za 2,8 % višji od doseženih v letu 2014.

### **Načrtovani stroški blaga, materiala in storitev**

Načrtovani stroški blaga, materiala in storitev v celotnem zavodu za leto 2015 znašajo 1.064.500,00 EUR in bodo za 6,46 % višji od doseženih v letu 2014. Delež glede na celotne načrtovane odhodke zavoda znaša 25,7 %.

Stroške storitev za 2015 smo planirali višje od stroškov storitev v letu 2014 za 9,52 % .

Planiramo višje stroške vzdrževanja, zdravstvenih storitev, izobraževanja in podjemnih pogodb.

### **Načrtovani stroški dela**

Stroški dela predstavljajo najvišji delež pri odhodkih zavoda.

Načrtovani stroški dela v celotnem zavodu za leto 2015 znašajo 2.885.000,00 EUR ostajajo na enaki ravni kot so bili stroški dela 2014. V letu 2015 ne bomo imeli odprave nesorazmerij kar bi pomenilo znižanje stroškov dela v letu 2015, vendar pa načrtujemo, da bodo stroške dela povečale odpravnine zaposlenim, ki se bodo v letu 2015 upokojili, v načrtovane stroške dela za 2015 smo zajeli tudi plače dveh dodatnih dipl. med. sester (za 4 nove referenčne ambulante in zobozdravstvene asistentke (1/2 leta).

Dražje oblike dela bomo v še večjem obsegu zamenjali s cenejšimi (nadurno delo - prerazporejanje delovnega časa).

V planiranih stroških dela za leto 2015 so zajeti stroški specializantov in pripravnikov, saj so zajeti tudi v stroških dela 2014 in podatki ne bi bili primerljivi.

Izplačila delovne uspešnosti iz naslova prodaje blaga in storitev na trgu v planu stroškov dela za leto ni zajeto, je pa zajeto izplačilo delovne uspešnosti iz naslova povečanega obsega dela.

### **Načrtovani stroški amortizacije**

Načrtovana amortizacija za leto 2015 znaša 176.000,00 EUR.

#### **7.1.3. Načrtovan poslovni izid**

Razlika med načrtovanimi prihodki in načrtovanimi odhodki v celotnem zavodu za leto 2015 izkazuje uravnotežen poslovni izid v višini (0,00 EUR).

## 7.2. NAČRT PRIHODKOV IN ODHODKOV DOLOČENIH UPORABNIKOV PO VRSTAH DEJAVNOSTI

Prihodki in odhodki tržne dejavnosti nastajajo z opravljanjem naslednjih tržnih dejavnosti (storitev):

- a.) storitve dispanzerja medicine dela, prometa in športa
- b.) zdravstvene storitve na področju zobozdravstva ( porcelan, ČZK)
- c.) samoplačniške zdravstvene storitve
- d.) cepljenje proti gripi

Razmejevanje odhodkov na dejavnost javne službe in na tržno dejavnost planiramo v skladu z naslednjimi sodili: iz prihodkov izločimo tržne in ugotovimo, katere dejavnosti sodelujejo pri ustvarjanju le-teh. Tržne odhodke ugotavljamo samo pri tistih dejavnostih, ki so nastopale pri ustvarjanju tržnih prihodkov. Tako delimo stroške materiala, storitev, stroške amortizacije in stroške dela. Vse ostale stroške štejemo, da nastanejo v javni dejavnosti.

Osnovni namen JZ ZD Lendava ni ustvarjanje dobička, pač pa zadovoljevanje potreb uporabnikov na področju primarnega zdravstvenega varstva, zato je planiran poslovni izid 0,00 EUR, oziroma planirani prihodki so enaki planiranim odhodkom.

## 7.3. NAČRT PRIHODKOV IN ODHODKOV PO NAČELU DENARNEGA TOKA

Priloga – AJPES obrazec Izkaz prihodkov in odhodkov po načelu denarnega toka

## 8. PLAN KADROV

Priloga - Obrazec 3: Spremljanje kadrov 2015

### 8.1. ZAPOSLENOST

Zaposlovanja v letošnjem letu ne načrtujemo, samo v izjemnih situacijah, ko je kadrovska potreba nujna za izvajanje dejavnosti in je ni mogoče zagotoviti z notranjo prerazporeditvijo zaposlenih. Daljše bolniške in porodniške odsotnosti delavcev urejamo z nadomestnimi zaposlitvami.

V letu 2015 bomo planiran obseg storitev opravili v rednem delovnem času, tako da ostaja čim boljše izraba delovnega časa že stalnica našega poslovanja.

Na Zavod za pokojninsko in invalidsko zavarovanje smo poslali vloge za pridobitev podatkov po zakonu za uravnoteženje javnih financ za vse delavce, ki bi naj v bližnji prihodnosti izpolnjevali pogoje za priznanje pravic do starostne pokojnine. Dobili smo pisne odgovore, da do konca leta 2015 dva delavca izpolnjujeta pogoje za pridobitev pravice do starostne pokojnine po ZUJF-u. (srednji medicinski sestri)

Predvidevamo eno upokojitev brez polnih pogojev za pridobitev pravice do starostne pokojnine po lastni želji (zdravnica).

Ena zdravnica specialistka je dala sporazumno odpoved delovnega razmerja zaradi osebnih razlogov.

Skupno število zaposlenih na koncu leta smo predvideli, da se bo zmanjšalo za 1%.

## 8.2. OSTALE OBLIKE DELA

Zunanje sodelavce po podjemnih pogodbah in pogodbah o poslovnem sodelovanju bomo zaposlili le izjemoma, le v tistih primerih, kjer zaradi pomanjkanja kadra, ne moremo skleniti rednega delovnega razmerja in kjer so predvidene daljše odsotnosti.

## 8.3. DEJAVNOSTI, ODDANE ZUNANJIM IZVAJALCEM

Zdravstveni dom Lendava nima dejavnosti, ki bi bile oddane zunanjim izvajalcem.

## 8.4. IZOBRAŽEVANJE, SPECIALIZACIJE IN PRIPRAVNIŠTVA

Tudi v letu 2015 smo si zadali, da bi se vsak zaposleni udeležil najmanj enega izobraževanja. Smo mnenja, da samo izobražen kader lahko kakovostno sledi svoji stroki in daje največji prispevek pri izvajanju politike kakovosti.

Sedaj imamo šest specializantov družinske medicine. Do konca leta 2015 bosta dve specializantki končali specializacijo in ju bomo zaposlili. Ostali štirje specializanti pa bodo pri nas zaposleni samo za čas specializacije, po sklepu Zdravniške zbornice o dodelitvi glavnih mentorjev specializantom.

Zaposlili bi največ štiri pripravnike za tehnike zdravstvene nege.

Stroške specializacij družinske medicine in vsa pripravništva tehnikov zdravstvene nege refundirata ZZZS.

## PLAN IZOBRAŽEVANJ ZA LETO 2015

Tabela 5: Plan izobraževanja za leto 2015

SLUŽBE / ENOTE	ŠT.ZAPOS	ST. IZOBRAŽE- VANJ 2015	STROŠKI SKUPAJ 2015
SPLOŠNE AMBULANTE +NMP + DOM	Zdravniki : 9 Zdr.tehniki : 16	40 16	8.000,00
DISPANZERJI Otr.,Šol.,DMD, RTG,DŽŽ	Zdravniki : 2 DMS : 4 Zdr.tehniki : 4 RTG: 1	6 4 4 1	3.000,00
ZOBNA SLUŽBA	Zdravniki : 6 Zob.asistenti : 6 Tehnika : 4	6 6 4	2.500,00
LABORATORIJ	4	4	1.500,00
PATRONAŽA	6	6	700,00
REŠEVALNA S.	8	16	3.000,00
UPRAVA	7	10	4.000,00
ČISTILKE + PRALNICA+H	8	8	---
SKUPAJ	85	222	+nadaljevalno izobraževanje za vodenje 3.500,00 +izobraževanje za zaposlene o medsebojnih odnosih in komunikaciji: 1.600,00 27.800,00

Točno vsebinsko opredeljenih izobraževanj ni možno prikazati, ker še niso vsa razpisana za leto 2015. Pri zdravnikih so strokovne teme, ki so predvidene izključno za zdravnike, ovrednotene z licenčnimi točkami. Pri zdravstvenih tehnikih so različne teme s področja zdravstvene nege. Izpopolnjevanja iz obveznih vsebin etike, zdravstvene zakonodaje in temeljnih postopkih oživljanja se opravijo pri posamezniku enkrat v licenčnem obdobju (7 let) – po naših seznamih. V letu 2015 se planira izvedba nadaljnega izobraževanja za vodje.



## 9. PLAN INVESTICIJ IN VZDRŽEVALNIH DEL V LETU 2015

## 9.1. PLAN INVESTICIJ

Priloga - Obrazec 4: Načrt investicijskih vlaganj 2015

Tabela6: Načrt investicijski vlaganj po službah v letu 2015

SLUŽBE / ENOTE	PLAN NABAVE V LETU 2015	VREDNOST V EUR
OTROŠKI DISPANZER	otoskop, stoječa pregledna luč, elektr.ušesni termometer	800,00
MDPŠ	štoparica	40,00
DISPANZER ZA ŽENE	ozvočitev kabin 2x, stol za paciente 2x, 2x pisarniška stola,1 kartotečna omara, 15x spekulje,	3.200,00
ZP ČRENŠOVCI	prenovitev prevezovalnih vozičkov 2x, pleskanje, mobilni za hišne obiske,voziček za čiščenje, 2 termometer elektronski,40 kom loparčkov	1.500,00
ZP DOBROVNIK	3 škarje, 20 loparčkov,	500,00
ZP TURNIŠČE	pisarniški stol 5x, 2 škarje za odstranjevanje sponk, oglasna tabla,3 pluta zvočnik, kamera, radio za čakalnico	1.800,00
SA 1, amb. dr.Kulčar	pleskanje ambulante,večji monitor 2 klešče za odst. sponk, 2 škarje	500,00
SA 2, amb.dr.Köves N.K.	zdravniška torba, 2 ušesni termometer, 2 pisarniška stola,3 hlače, otoskop- lahki, lučka za ZENICE	1.400,00
REŠEVALNA SLUŽBA	2 os. avto za sanitetne prev. komplet delovna obleka, notranja obutev	35.000,00
MANJŠA OSN.SRED.	-----	10.000,00
NMP	reanimacijski kovček, fonendoskop, hlače, 30 soft shel jakne, notranja zaščitna obutev (4x),	2.500,00
UPRAVA-SPSA	6 os.računalnikov, 6 tiskalnikov, strežnik Exchange 10 čitalcev kartic	17.000,00
Referenčna ambulanta dr.Köveš,	1 pisarniški stol, tehtnica, spirometer	2.000,00
ZOBNA SLUŽBA DR.TRAJKOSKI -ZP Črenšovci -ZD Lendava	apex lokator, razni inštrumentarij, avtoklav apex lokator,pleskanje amb,razni inštrumentarij 2x pisarniški stol, pleskanje, lupa za zobozdravnika	2500,00 1900,00
DR. FERČEC		30.000,00
DR.BUKOVEC	zobozdravstveni stol, apex locator,silamat	500,00
-ZP Turnišče	pleskanje, večja pisalna miza	500,00
- ZP Dobrovnik	pomivalno korito z omaro	
DR.BOJNEC		1700,00
DR.PETROVA	turbina,2 pisarniška stola, kartotečna omara turbina, apex locator	1400,00

<b>ZOBNA TEHNIKA</b>	obnova mavčarne	<b>5.000,00</b>
	1 mikromotor, 2 lomilec mavca, namizna luč-led, 4 pisarniški stoli, hladilnik, inštrumenti	<b>4.600,00</b>
<b>LABORATORIJ</b>	analizator za koagulacijo( možna zamenjava) števec za ročno štetje celic menjava verzije Labis	<b>3.200,00</b>
<b>PATRONAŽNA SLUŽBA LENDAVA, DOBROVNIK , ČRENŠOVCI</b>	6 patronažnih torb, 1 laborator. torba, 2 škarje za odvzem sponk, prenosni telefon, letna obutev	<b>2.000,00</b>
<b>KARDIOLOŠKA AMB.</b>	3 kartotečne omare + EKG + UZ	<b>64.000,00</b>
<b>LOGOPED</b>	PLP-5 presejalni test 5 kos različnega didaktičnega materiala	<b>550,00</b>

**SKUPAJ 194.090,00**

## 9.2. PLAN VZDRŽEVALNIH DEL

### Priloga - Obrazec 5: Načrt vzdrževalnih del 2015

V letu 2015 planiramo opraviti vsa potrebna vzdrževalna dela:

- za tekoče vzdrževanje opreme 144.000,00 EUR
- za investicijsko vzdrževanje zgradb 24.000,00 EUR

## 9.3. PLAN ZADOLŽEVANJA

V letu 2015 ne planiramo najemati kreditov in prav tako ne planiramo dajati kreditov.

Datum: 7.04.2015

Podpis odgovorne osebe

---

	Finančni načrt za obdobje 1. 1. do 31. 12. 2014	Ocena realizacije v obdobju 1. 1. do 31. 12. 2014	Finančni načrt za obdobje 1. 1. do 31. 12. 2015	Indeks	
	Obseg dejavnosti do ZZS	Obseg dejavnosti do ZZS	Obseg dejavnosti do ZZS	FN 2015 / FN 2014	FN 2015 / Ocena real. 2014
<b>Q86.210 SPLOŠNA ZUNAJBOLNIŠNIČNA ZDRAVSTVENA DEJAVNOST</b>					
- 302 001 Splošne ambulante, hišni obiski in zdravljenje na domu (število K-jev)	210.283	255.659	210.283	100,00	82,25
- od tega: preventiva (prvi pregled):	511	586	492	96,28	83,96
- od tega: preventiva (ponovni pregled):	206	253	133	64,56	52,57
- 302 002 Splošna ambulanta v socialnovarstvenem zavodu (število K-jev)	20.891	25.315	20.891	100,00	82,52
- 302 003 Centri za prepreč in zdravi, odvisnosti od drog (pavšal - število obiskov)	0	0	0	#DEL/01	#DEL/01
- 302 004 Antikoagulantna ambulanta (število točk)	0	0	0	#DEL/01	#DEL/01
- 306 007 Dispenser za ženske (število K-jev)	29.200	27.331	29.194	99,98	106,82
- od tega preventiva (samo 0153)	1.217	712	1.217	100,00	170,93
- 327 009 Otroški in šolski dispenser - kurativa (število K-jev)	50.700	57.030	50.700	100,00	88,90
- 327 011 Otroški in šolski dispenser - preventiva (število K-jev)	20.036	20.271	20.036	100,00	98,84
- 327 014 Razvojni ambulante (število obravnav oz. obiskov)	0	0	0	#DEL/01	#DEL/01
- 346 025 Zdravstvena vzgoja (število predavanj, delavnic, svetovanj ali efektivnih ur)				#DEL/01	#DEL/01
- delavnica 'združenje' (št. Delavnic ali efektivnih ur)	2	2	2	100,00	100,00
- delavnica 'zdrava prehrana' (št. delavnic ali efektivnih ur)	3	3	3	100,00	100,00
- delavnica 'telesna dejavnost - gibanje' (št. delavnic ali efektivnih ur)	2	3	2	100,00	96,87
- Skupinsko svetovanje za opuščanje kajenja (št. delavnic)	1	1	1	100,00	100,00
- ind. svetovanje za opuščanje kajenja (št. delavnic)	11	11	11	100,00	100,00
- ind. svetovanje za tveganje pija alkohola (št. delavnic ali efektivnih ur)	0	0	0	#DEL/01	#DEL/01
- delavnica "življenjski slog" (št. delavnic ali efektivnih ur)	11	13	11	100,00	84,62
- delavnica "preizkus hoje na 2 km" (št. delavnic ali efektivnih ur)	10	10	10	100,00	100,00
- delavnica "dejavniki tveganja" (št. delavnic ali efektivnih ur)	12	14	12	100,00	85,71
- šola za starše (št. delavnic ali efektivnih ur)	4	4	4	100,00	100,00
- podpora pri sprejemanju z depresijo (št. delavnic)	2	0	2	100,00	#DEL/01
- 301 258 Medicina dela (število točk)	16.000	6.618	16.000	100,00	241,76
<b>Q86.909 DRUGE ZDRAVSTVENE DEJAVNOSTI</b>	<b>Obseg dejavnosti do ZZS</b>	<b>Obseg dejavnosti do ZZS</b>	<b>Obseg dejavnosti do ZZS</b>	<b>FN 2015 / FN 2014</b>	<b>FN 2015 / Ocena real. 2014</b>
- 506 027 Delovna terapija (število točk)	0	0	0	#DEL/01	#DEL/01
- 507 028 Fizioterapija (število uteži)	0	0	0	#DEL/01	#DEL/01
- 509 035 Logopedija (število točk)	15.065	18.718	15.065	100,00	80,48
- 510 028 Patronažna služba (število točk)	13.859	12.840	24.685	180,72	182,25
- 512 032 Dispenser za mentalno zdravje (število točk)	0	0	0	#DEL/01	#DEL/01
- 512 033 Klinična psihologija (število točk)	15.359	15.323	15.359	100,00	100,23
- 511 031 Izvajanje programa DORA	0	0	0	#DEL/01	#DEL/01
- 544 034 Nega na domu (število točk)	121.879	122.374	82.719	67,98	67,60
<b>Q86.220 SPECIALISTIČNA ZUNAJBOLNIŠNIČNA ZDRAVSTVENA DEJAVNOST</b>	<b>Število točk</b>	<b>Število točk</b>	<b>Število točk</b>	<b>FN 2015 / FN 2014</b>	<b>FN 2015 / Ocena real. 2014</b>
- 203 206 Dermatologija	0	0	0	#DEL/01	#DEL/01
- 204 205 Rehabilitacija	0	0	0	#DEL/01	#DEL/01
- 204 207 Fizioterapija	0	0	0	#DEL/01	#DEL/01
- 206 209 Ginekologija	0	0	0	#DEL/01	#DEL/01
- 206 263 Porodništvo	0	0	0	#DEL/01	#DEL/01
- 206 210 Obravnava boleznih dojke	0	0	0	#DEL/01	#DEL/01
- 209 215 Internistika	0	0	0	#DEL/01	#DEL/01
- 209 240 Alergologija	0	0	0	#DEL/01	#DEL/01
- 210 219 Onkologija	0	0	0	#DEL/01	#DEL/01
- 211 220 Kardiologija in vaskularna medicina	22.585	23.581	28.832	127,66	122,27
- 218 227 Nevrologija	0	0	0	#DEL/01	#DEL/01
- 220 228 Okulistika	0	0	0	#DEL/01	#DEL/01
- 222 231 Ortopedija	0	0	0	#DEL/01	#DEL/01
- 223 232 Otorinolaringologija	0	0	0	#DEL/01	#DEL/01
- 224 242 Pedopsihiatrija	0	0	0	#DEL/01	#DEL/01
- 225 234 Otroška nevrologija	0	0	0	#DEL/01	#DEL/01
- 227 237 Pediatrija	0	0	0	#DEL/01	#DEL/01
- 227 259 Spec. amb. obravnava invalidne mladine	0	0	0	#DEL/01	#DEL/01
- 229 239 Pulmologija	18.589	16.858	18.590	100,01	110,27
- 230 241 Psihiatrija	0	0	0	#DEL/01	#DEL/01
- 231 211 Izvajanje mamografije	0	0	0	#DEL/01	#DEL/01
- 231 246 Izvajanje ultrazvoka - UZ	2.468	1.703	4.443	180,02	260,89
- 231 247 Izvajanje rentgena - RTG	10.835	10.959	21.870	200,00	197,74
- 232 249 Revmatologija	0	0	0	#DEL/01	#DEL/01
- 234 251 Splošna kirurgija	0	0	0	#DEL/01	#DEL/01
- 237 254 Traumatologija	0	0	0	#DEL/01	#DEL/01
- 239 257 Urologija	0	0	0	#DEL/01	#DEL/01
- 242 233 Oralna kirurgija	0	0	0	#DEL/01	#DEL/01
- 249 216 Diabetologija	16.324	16.450	16.325	100,01	99,24
- 249 265 Endokrinologija	0	0	0	#DEL/01	#DEL/01
- 249 217 Tirologija	0	0	0	#DEL/01	#DEL/01
<b>Q86.230 ZOBOZDRAVSTVENA DEJAVNOST</b>	<b>Število točk</b>	<b>Število točk</b>	<b>Število točk</b>	<b>FN 2015 / FN 2014</b>	<b>FN 2015 / Ocena real. 2014</b>
- 404 101, 404 102 Zobozdravstvena dejavnost za odrasle	240.008	223.682	240.008	100,00	107,30
- 404 103, 404 104 Zobozdravstvena dejavnost za mladino	52.035	55.273	60.273	115,83	109,05
- 404 105, 404 106 Zobozdravstvena dejavnost za študente	0	0	0	#DEL/01	#DEL/01
- 401 110 Ortodontija	0	0	0	#DEL/01	#DEL/01
- 402 111 Pedontologija	0	0	0	#DEL/01	#DEL/01
- 403 112 Parodontologija	0	0	0	#DEL/01	#DEL/01
- 405 113 Stomatološko-protetična dejavnost	0	0	0	#DEL/01	#DEL/01
- 406 114 Spec. del. zdravljenja zob in ustne votline	0	0	0	#DEL/01	#DEL/01
- 442 116 Oralna in maksilofacialna kirurgija	0	0	0	#DEL/01	#DEL/01
- 446 125 Zobozdravstvena vzgoja (št. predavanj, delavnic, svetovanj ali število efektivnih ur)	24	24	24	100,00	100,00
<b>Q86.909 Reševalni prevozi (513)</b>	<b>Št. km</b>	<b>Št. km</b>	<b>Št. km</b>	<b>FN 2015 / FN 2014</b>	<b>FN 2015 / Ocena real. 2014</b>
- 513 150 Nenujni reševalni prevozi s spremiljevalcem (km)	95.481	154.042	95.482	100,00	61,98
- 513 151 Sanitetni prevozi na2 dizelze (km)	131.964	93.275	131.965	100,00	141,48
- 513 152 Reševalni prevozi - nujni (km)	0	0	0	#DEL/01	#DEL/01
- 513 153 Ostali sanitetni prevozi bolnikov (km)	241.010	502.960	241.010	100,00	47,92

Opombe:

PETER NOVAK

Podpis odgovorne osebe:

31350216

Naziv ZD: ZDRAVSTVENI DOM LENDAVA

Obrazec 1 - Delovni program 2015, II del. NMP - ZD

Enota NMP: 1B

	POGODBENA sredstva za NMP za kumulativno obračunsko obdobje od 1. 1. do 31.12. 2014	REALIZACIJA prih. in odh. v kumulativnem obračunskem obdobju od 1. 1. do 31. 12. 2014	POGODBENA sredstva za kumulativno obračunsko obdobje od 1. 1. do 31. 12. 2015	Indeks FN 15 / FN 2014	FN 15 / Ocena real. 14
PRIHODKI od pogodbenih sredstev z ZZS za NMP	638.025	638.025	638.025	100,00	100,00
ODHODKI, ki se nanašajo na NMP	638.025	881.570	638.025	100,00	72,37
Strošek dela	579.008	646.917	578.508	99,98	89,49
Materialni stroški	39.621	131.218	39.676	100,14	30,24
Amortizacija	18.439	103.435	18.455	100,09	17,84
Ostalo, vključno s sredstvi za informatizacijo	957		986	103,03	#DEL/01
PRESEŽEK PRIHODKOV (+) / PRESEŽEK ODHODKOV (-)	0	-243.545	0	#DEL/01	0,00

Enota NMP: MOTOR

	POGODBENA sredstva za NMP za kumulativno obračunsko obdobje od 1. 1. do 31.12. 2014	REALIZACIJA prih. in odh. v kumulativnem obračunskem obdobju od 1. 1. do 31. 12. 2014	POGODBENA sredstva za kumulativno obračunsko obdobje od 1. 1. do 31. 12. 2015	Indeks FN 15 / FN 2014	FN 15 / Ocena real. 14
PRIHODKI od pogodbenih sredstev z ZZS za NMP				#DEL/01	#DEL/01
ODHODKI, ki se nanašajo na NMP	0	0	0	#DEL/01	#DEL/01
Strošek dela				#DEL/01	#DEL/01
Materialni stroški				#DEL/01	#DEL/01
Amortizacija				#DEL/01	#DEL/01
Ostalo, vključno s sredstvi za informatizacijo				#DEL/01	#DEL/01
PRESEŽEK PRIHODKOV (+) / PRESEŽEK ODHODKOV (-)	0	0	0	#DEL/01	#DEL/01

Enote NMP SKUPAJ:

	POGODBENA sredstva za NMP za kumulativno obračunsko obdobje od 1. 1. do 31.12. 2014	REALIZACIJA prih. in odh. v kumulativnem obračunskem obdobju od 1. 1. do 31. 12. 2014	POGODBENA sredstva za kumulativno obračunsko obdobje od 1. 1. do 31. 12. 2015	Indeks FN 15 / FN 2014	FN 15 / Ocena real. 14
PRIHODKI od pogodbenih sredstev z ZZS za NMP	638.025	638.025	638.025	100,00	100,00
ODHODKI, ki se nanašajo na NMP	638.025	881.570	638.025	100,00	72,37
Strošek dela	579.008	646.917	578.908	99,98	89,49
Materialni stroški	39.621	131.218	39.676	100,14	30,24
Amortizacija	18.439	103.435	18.455	100,09	17,84
Ostalo, vključno s sredstvi za informatizacijo	957	0	986	103,03	#DEL/01
PRESEŽEK PRIHODKOV (+) / PRESEŽEK ODHODKOV (-)	0	-243.545	0	#DEL/01	0,00

Opombe:

--

Izpolnil: Jožica Kovačič

Podpis odgovorne osebe: Olga Požgai-

Tel. št.: 02-578-9231

Naziv ZD: ZDRAVSTVENI DOM LENDA VA

Obrazec 2 - Načrt prihodkov in odhodkov 2015 - ZD

Konto	Zap. št.	Besedilo	Finančni načrt za obdobje 1. 1. do 31. 12. 2014	Ocena realizacije v obdobju 1. 1. do 31. 12. 2014	Finančni načrt za obdobje 1. 1. do 31. 12. 2015	Indeksi	
						FN 2015 / FN 2014	FN 2015 / Ocena real. 2014
760	1	Prihodki od prodaje proizvodov iz storitev (2 + 3 + 4 + 5 + 6)	4.012.000	4.017.263	4.101.000	102,22	102,08
	2	Prihodki iz obveznega zavarovanja (po pogodbi z ZZZS)	2.845.000	2.851.739	2.920.000	102,64	102,39
	3	Prihodki od ZZZS iz naslova pripravnikov, sekundarijev in specializacij	156.000	170.061	180.000	115,38	105,84
	4	Prihodki iz dodatnega prostovoljnega zavarovanja	914.000	895.248	900.000	98,47	100,53
	5	Prihodki od doplačil do polne cene zdravstvenih storitev, od nadstandardnih storitev, od samoplačnikov, od ostalih plačnikov in od konvencij	97.000	100.215	101.000	104,12	100,78
	6	Drugi prihodki od prodaje proizvodov in storitev				#DEL/0!	#DEL/0!
762	7	Finančni prihodki	1.000	161	500	50,00	310,56
761, 763, 764	8	Prihodki od prodaje blaga in materiala, drugi prihodki in prevrednotovalni prihodki	57.000	39.394	40.000	70,18	101,54
76	9	PRIHODKI (1 + 7 + 8)	4.070.000	4.056.818	4.141.500	101,76	102,09
460	10	Stroški materiala (11 + 23)	466.000	470.741	495.000	106,22	105,15
	11	PORABLJENA ZDRAVILA IN ZDRAVSTVENI MATERIAL (12+ 13 + 19)	266.000	266.858	283.000	106,39	106,05
	12	ZDRAVILA	35.000	31.969	35.000	100,00	109,48
	13	MEDICINSKI PRIPOMOČKI (od 14 do 18)	100.000	107.885	115.000	115,00	106,59
	14	Razkužila	13.000	12.679	15.000	115,38	118,31
	15	Obvezilni in sanitetni material	30.000	31.618	35.000	116,67	110,70
	16	RTG material	4.000	3.608	0	0,00	0,00
	17	Medicinski potrošni material				#DEL/0!	#DEL/0!
	18	Zobozdravstveni material	53.000	59.980	65.000	122,64	108,37
	19	OSTALI ZDRAVSTVENI MATERIAL (od 20 do 22)	131.000	127.004	133.000	101,53	104,72
	20	Laboratorijski testi in reagenti	105.000	101.149	105.000	100,00	103,81
	21	Laboratorijski material	11.000	11.239	12.000	109,09	106,77
	22	Drugi zdravstveni material	15.000	14.616	16.000	106,67	109,47
	23	PORABLJENI NEZDRAVSTVENI MATERIAL (od 24 do 27)	200.000	203.883	212.000	106,00	103,98
	24	Stroški porabljene energije (elektrika, kušiva, pegonska goriva)	165.000	151.580	156.000	94,55	102,92
	25	Voda	3.000	3.240	4.000	133,33	123,46
	26	Pisarniški material	6.000	6.143	7.000	116,67	113,95
	27	Ostali nezdravstveni material	26.000	42.920	45.000	173,08	104,85
461	28	Stroški storitev (29 + 32)	520.000	529.212	569.500	109,52	107,61
	29	ZDRAVSTVENE STORITVE (30 + 31)	223.000	222.617	234.500	105,16	105,39
	30	Laboratorijske storitve	58.000	54.391	58.000	100,00	106,64
	31	Ostale zdravstvene storitve	165.000	168.126	176.500	106,97	104,98
	32	NEZDRAVSTVENE STORITVE (od 33 do 35)	297.000	306.695	335.000	112,79	109,23
	33	Storitve vzdrževanja	142.000	146.877	168.000	118,31	114,38
	34	Strokovno izobraževanje delavcev, specializacije in strokovno izpopolnjevanje	30.000	34.177	37.000	123,33	108,26
	35	Ostale nezdravstvene storitve	125.000	125.641	130.000	104,00	103,47
462	36	Amortizacija	162.000	136.211	176.000	108,64	129,21
464	37	Stroški dela (od 38 do 40)	2.902.000	2.868.264	2.885.000	99,41	100,58
	38	Plače zaposlenih	2.328.000	2.297.673	2.295.000	98,58	99,88
	39	Dajatve na plače	379.000	367.126	365.000	96,31	99,42
	40	Stroški dodatnega pokojninskega zavarovanja in drugi stroški dela	195.000	203.465	225.000	115,38	110,58
467	41	Finančni odhodki	10.000	8.785		0,00	0,00
465, 466, 468, 469	42	Drugi stroški, stroški prodanih zalog, drugi odhodki in prevrednotovalni poslovni odhodki	10.000	15.607	16.000	160,00	102,52
46	43	ODHODKI (10 + 28 + 36 + 37 + 41 + 42)	4.070.000	4.028.820	4.141.500	101,76	102,80
44	44	PRESEŽEK PRIHODKOV (+) (9 - 43)		27.998			
45	45	PRESEŽEK ODHODKOV (-) (9 - 43)					
46	46	Davek od dohodka pravnih oseb				#DEL/0!	#DEL/0!
47	47	Presežek prihodkov obračunskega obdobja z upoštevanjem davka od dohodka (44 - 46)		27.998			
48	48	Presežek odhodkov obračunskega obdobja z upoštevanjem davka od dohodka (45 + 46) oz. (46 - 44)					

Opombe:

Izpolnil: Jožica Kovačič

Podpis odgovorne osebe: Olga Požgaj Horvat, dr.med.spec.

Tel. št.: 02-578-9231

Naziv ZD: ZDRAVSTVENI DOM LENDAVAL, KIDRIČEVA ULICA 34, 9220 LENDAVAL

Obrazec 3 - Spremljanje kadrov 2015 - II. del - ZD

Vir financiranja	Število zaposlenih na dan 1. 1. 2015	Število zaposlenih na dan 31. 12. 2015	Dovoljeno ali ocenjeno število zaposlenih na dan 1. 1. 2016	Rast 31. 12. 2015 / 1. 1. 2015	Rast 1. 1. 2016 / 1. 1. 2015
1. Državni proračun				#DELJ/0!	#DELJ/0!
2. Proračun občin				#DELJ/0!	#DELJ/0!
3. ZZZS in ZPIZ	58,00	62,00	57,00	6,90	-1,72
4. Sredstva EU ali drugih mednarodnih virov, vključno s sredstvi sofinanciranja iz državnega proračuna				#DELJ/0!	#DELJ/0!
5. Sredstva od prodaje blaga in storitev na trgu	1,00	1,00	1,00	0,00	0,00
6. Druga javna sredstva za opravljanje javne službe (npr. takse, pristojbine, koncesnine, RTV- naročnine)				#DELJ/0!	#DELJ/0!
7. Nejavna sredstva za opravljanje javne službe in sredstva prejetih donacij	27,00	30,00	27,00	11,11	0,00
8. Sredstva za financiranje javnih del				#DELJ/0!	#DELJ/0!
9. Namenska sredstva, iz katerih se v celoti zagotavlja financiranje stroškov dela zaposlenih, in sicer mladih raziskovalcev, zdravnikov pripravnikov in specializantov, zdravstvenih delavcev pripravnikov in zdravstvenih sodelavcev pripravnikov ter zaposlenih na raziskovalnih projektih	5,00	6,00	6,00	20,00	20,00
10. Sredstva za zaposlene na podlagi Zakona o ukrepih za odpravo posledic žleda med 30. januarjem in 10. februarjem (Uradni list RS, št. 17/14)				#DELJ/0!	#DELJ/0!
11. Skupno število vseh zaposlenih (od 1. do 10. točke)	91,00	99,00	91,00	8,79	0,00
12. Skupno število zaposlenih pod točkami 1, 2, 3 in 6 *	58,00	62,00	57,00	6,90	-1,72
13. Skupno število zaposlenih pod točkami 4, 5, 7, 8, 9 in 10	33,00	37,00	34,00	12,12	3,03

\* JZZ znižajo število zaposlenih, financiranih iz javnih virov (točka 12), za 1 % na dan 1. 1. 2016 glede na dan 1. 1. 2015. Izjeme so navedene v izhodiščih za FN 2015 Ministrstva za zdravje.

Opombe:

Izpolnil: Marija Banko

Podpis odgovorne osebe: Olga Požgai Horvat, dr.med.spec.

Tel. št.: 02/578 92 58

Naziv ZD: ZDRAVSTVENI DOM LENDA VA

Obrazec 4 - Načrt investicijskih vlaganj 2015 - ZD

VRSTE INVESTICIJ <sup>1</sup>	Finančni načrt za obdobje 1. 1. do 31. 12. 2014	Ocena realizacije v obdobju 1. 1. do 31. 12. 2014	Finančni načrt za obdobje 1. 1. do 31. 12. 2015	Indeks	
				FN 2014 / FN 2013	FN 2014 / Ocena real. 2013
I. NEOPREDMETENA SREDSTVA	0	1.220	0	#DEL/01	0,00
1 Programska oprema (licence, rač. programi)		1.220		#DEL/01	0,00
2 Ostalo				#DEL/01	#DEL/01
II. NEPREMIČNINE	0	0	0	#DEL/01	#DEL/01
1 Zemljišča				#DEL/01	#DEL/01
2 Zgradbe				#DEL/01	#DEL/01
III. OPREMA (A + B)	445.878	401.142	0	0,00	0,00
A Medicinska oprema	318.100	260.626	0	0,00	0,00
1 Ultrazvok				#DEL/01	#DEL/01
2 Drugo <sup>2</sup>	318.100	260.626		0,00	0,00
B Nemedicinska oprema	129.778	140.516	0	0,00	0,00
1 Informacijska tehnologija	10.000	7.951		0,00	0,00
2 Drugo	119.778	132.565		0,00	0,00
IV. INVESTICIJE SKUPAJ (I + II + III)	445.878	402.362	0	0,00	0,00

VIRI FINANCIRANJA	Finančni načrt za obdobje 1. 1. do 31. 12. 2014	Ocena realizacije v obdobju 1. 1. do 31. 12. 2014	Finančni načrt za obdobje 1. 1. do 31. 12. 2015	FN 2015 / FN 2014	FN 2015 / Ocena real. 2014
1 Amortizacija		1.220		#DEL/01	0,00
2 Lastni viri (del presežka)				#DEL/01	#DEL/01
3 Sredstva ustanovitelja				#DEL/01	#DEL/01
4 Leasing				#DEL/01	#DEL/01
5 Posojila				#DEL/01	#DEL/01
6 Donacije				#DEL/01	#DEL/01
7 Drugo				#DEL/01	#DEL/01
II. NEPREMIČNINE	0	89.438	0	#DEL/01	0,00
1 Amortizacija		16.283		#DEL/01	0,00
2 Lastni viri (del presežka)				#DEL/01	#DEL/01
3 Sredstva ustanovitelja		73.155		#DEL/01	0,00
4 Leasing				#DEL/01	#DEL/01
5 Posojila				#DEL/01	#DEL/01
6 Donacije				#DEL/01	#DEL/01
7 Drugo				#DEL/01	#DEL/01
III. NABAVA OPREME (A + B)	445.878	311.704	0	0,00	0,00
A Medicinska oprema	318.100	260.626	0	0,00	0,00
1. Amortizacija	16.100	13.820		0,00	0,00
2. Lastni viri (del presežka)				#DEL/01	#DEL/01
3. Sredstva ustanovitelja	300.000	246.806		0,00	0,00
4. Leasing				#DEL/01	#DEL/01
5. Posojila				#DEL/01	#DEL/01
6. Donacije				#DEL/01	#DEL/01
7. Drugo				#DEL/01	#DEL/01
B Nemedicinska oprema	129.778	51.078	0	0,00	0,00
1. Amortizacija	129.778	51.078		0,00	0,00
2. Lastni viri (del presežka)				#DEL/01	#DEL/01
3. Sredstva ustanovitelja				#DEL/01	#DEL/01
4. Leasing				#DEL/01	#DEL/01
5. Posojila				#DEL/01	#DEL/01
6. Donacije				#DEL/01	#DEL/01
7. Drugo				#DEL/01	#DEL/01
IV. VIRI FINANCIRANJA SKUPAJ (I + II + III)	445.878	402.362	0	0,00	0,00
1. Amortizacija	145.878	82.401	0	0,00	0,00
2. Lastni viri (del presežka)	0	0	0	#DEL/01	#DEL/01
3. Sredstva ustanovitelja	300.000	319.961	0	0,00	0,00
4. Leasing	0	0	0	#DEL/01	#DEL/01
5. Posojila	0	0	0	#DEL/01	#DEL/01
6. Donacije	0	0	0	#DEL/01	#DEL/01
7. Drugo	0	0	0	#DEL/01	#DEL/01

AMORTIZACIJA	Finančni načrt za obdobje 1. 1. do 31. 12. 2014	Ocena realizacije v obdobju 1. 1. do 31. 12. 2014	Finančni načrt za obdobje 1. 1. do 31. 12. 2015	FN 2015 / FN 2014	FN 2015 / Ocena real. 2014
I. Priznana amortizacija v ceni storitev <sup>3</sup>	182.000	138.211		0,00	0,00
II. Obračunana amortizacija	180.000	222.115		0,00	0,00
III. Razlika med priznano in obračunano amortizacijo	6.000	85.904		0,00	0,00
IV. Porabljena amortizacija	120.000	82.401		0,00	0,00

Opombe:

--

Izpolnil: Jožica Kovačič

Podpis odgovorne osebe: Olga Požgaj-Horvat, dr.med.spec.

Tel. št.: 02-578-9231

Naziv ZD: ZDRAVSTVENI DOM LENDAVAL

Obrazec 5 - Načrt vzdrževalnih del 2015 - ZD

Namen	Celotna načrtovana vrednost vzdrževalnih del v letu 2015 <sup>1</sup>	Načrtovani stroški tokočega vzdrževanja (konti 461)	Načrtovani stroški investicijskega vzdrževanja (konti 461)
Načrtovana so naslednja vlaganja:	1 = 2 + 3	2	3
<b>SKUPAJ:</b>	<b>168.000</b>	<b>144.000</b>	<b>24.000</b>
1 Vzdrževanje opreme	140.000	140.000	
2 Vzdrževanje zgradbe	28.000	4.000	24.000
3	0		
4	0		
5	0		
6	0		
7	0		
8	0		
9	0		
10	0		
11	0		
12	0		
13	0		
14	0		
15	0		
16	0		
17	0		
18	0		
19	0		
20	0		
21	0		
22	0		
23	0		
24	0		
25	0		
26	0		
27	0		
28	0		
29	0		
30	0		
31	0		
32	0		
33	0		
34	0		
35	0		
36	0		
37	0		
38	0		
39	0		
40	0		
41	0		
42	0		
43	0		
44	0		
45	0		
46	0		
47	0		
48	0		
49	0		
50	0		

Opombe:

Izpolnil: Jožica Kovačič

Podpis odgovorne osebe: Olga Požgai-Horvat, dr. med.spec.

Tel. št.: 02-578-9231



IME UPORABNIKA: ZDRAVSTVENI DOM LENDAVA

SEDEŽ UPORABNIKA: KIDRIČEVA 34, 9220 LENDAVA

**BILANCA STANJA**  
na dan 31. 12.

(v eurih, brez centov)

ČLENITEV SKUPINE KONTOV	NAZIV SKUPINE KONTOV	Oznaka za AOP	ZNESEK	
			Ocena 2014	FN 2015
1	2	3	4	5
<b>SREDSTVA</b>				
	A) DOLGOROČNA SREDSTVA IN SREDSTVA V UPRAVLJANJU (002-003+004-005+006-007+008+009+010+011)	001	1.514.917	1.588.685
00	NEOPREDMETENA SREDSTVA IN DOLGOROČNE AKTIVNE ČASOVNE RAZMEJITVE	002	76.904	76.904
01	POPRAVEK VREDNOSTI NEOPREDMETENIH SREDSTEV	003	72.224	76.904
02	NEPREMIČNINE	004	1.478.685	1.478.685
03	POPRAVEK VREDNOSTI NEPREMIČNIN	005	590.963	620.000
04	OPREMA IN DRUGA OPREDMETENA OSNOVNA SREDSTVA	006	2.479.592	2.690.000
05	POPRAVEK VREDNOSTI OPREME IN DRUGIH OPREDMETENIH OSNOVNIH SREDSTEV	007	1.857.077	1.960.000
06	DOLGOROČNE FINANČNE NALOŽBE	008		
07	DOLGOROČNO DANA POSOJILA IN DEPOZITI	009		
08	DOLGOROČNE TERJATVE IZ POSLOVANJA	010		
09	TERJATVE ZA SREDSTVA DANA V UPRAVLJANJE	011		
	B) KRATKOROČNA SREDSTVA; RAZEN ZALOG IN AKTIVNE ČASOVNE RAZMEJITVE (013+014+015+016+017+018+019+020+021+022)	012	550.621	585.150
10	DENARNA SREDSTVA V BLAGAJNI IN TAKOJ UNOVČLJIVE VREDNOSTNICE	013	175	50
11	DOBROIMETJE PRI BANKAH IN DRUGIH FINANČNIH USTANOVAH	014	362.662	394.600
12	KRATKOROČNE TERJATVE DO KUPCEV	015	50.518	52.000
13	DANI PREDUJMI IN VARŠČINE	016	18	
14	KRATKOROČNE TERJATVE DO UPORABNIKOV ENOTNEGA KONTNEGA NAČRTA	017	124.882	126.000
15	KRATKOROČNE FINANČNE NALOŽBE	018		
16	KRATKOROČNE TERJATVE IZ FINANCIRANJA	019	523	500
17	DRUGE KRATKOROČNE TERJATVE	020	11.847	12.000
18	NEPLAČANI ODHODKI	021		
19	AKTIVNE ČASOVNE RAZMEJITVE	022		
	C) ZALOGE (024+025+026+027+028+029+030+031)	023	32.345	32.000
30	OBRAČUN NABAVE MATERIALA	024		
31	ZALOGE MATERIALA	025	32.345	32.000
32	ZALOGE DROBNEGA INVENTARJA IN EMBALAŽE	026		
33	NEDOKONČANA PROIZVODNJA IN STORITVE	027		
34	PROIZVODI	028		
35	OBRAČUN NABAVE BLAGA	029		
36	ZALOGE BLAGA	030		
37	DRUGE ZALOGE	031		
	I. AKTIVA SKUPAJ (001+012+023)	032	2.097.883	2.205.835
99	AKTIVNI KONTI IZVENBILANČNE EVIDENCE	033	13.548	12.000
<b>OBVEZNOSTI DO VIROV SREDSTEV</b>				
	D) KRATKOROČNE OBVEZNOSTI IN PASIVNE ČASOVNE RAZMEJITVE (035+036+037+038+039+040+041+042+043)	034	342.229	360.000
20	KRATKOROČNE OBVEZNOSTI ZA PREJETE PREDUJME IN VARŠČINE	035		
21	KRATKOROČNE OBVEZNOSTI DO ZAPOBLENIH	036	197.154	198.000
22	KRATKOROČNE OBVEZNOSTI DO DOBAVITELJEV	037	83.361	100.000
23	DRUGE KRATKOROČNE OBVEZNOSTI IZ POSLOVANJA	038	47.004	47.000
24	KRATKOROČNE OBVEZNOSTI DO UPORABNIKOV ENOTNEGA KONTNEGA NAČRTA	039	14.710	15.000
25	KRATKOROČNO OBVEZNOSTI DO FINANCERJEV	040		
26	KRATKOROČNE OBVEZNOSTI IZ FINANCIRANJA	041		
28	NEPLAČANI PRIHODKI	042		
29	PASIVNE ČASOVNE RAZMEJITVE	043		
	E) LASTNI VIRI IN DOLGOROČNE OBVEZNOSTI (045+046+047+048+049+050+051+052-053+054+055+056+057+058-059)	044	1.755.654	1.845.835
90	SPLOŠNI SKLAD	045	0	
91	REZERVNI SKLAD	046	0	
92	DOLGOROČNE PASIVNE ČASOVNE RAZMEJITVE	047	3.138	1.700
93	DOLGOROČNE REZERVACIJE	048	0	
940	SKLAD NAMENSKEGA PREMOŽENJA V JAVNIH SKLADIH	049	0	
9410	SKLAD PREMOŽENJA V DRUGIH PRAVNIH OSEBAH JAVNEGA PRAVA, KI JE V NJIHOVI LASTI, ZA NEOPREDMETENA SREDSTVA IN OPREDMETENA OSNOVNA SREDSTVA	050	0	
9411	SKLAD PREMOŽENJA V DRUGIH PRAVNIH OSEBAH JAVNEGA PRAVA, KI JE V NJIHOVI LASTI, ZA FINANČNE NALOŽBE	051	0	
9412	PRESEŽEK PRIHODKOV NAD ODHODKI	052	0	
9413	PRESEŽEK ODHODKOV NAD PRIHODKI	053	0	
96	DOLGOROČNE FINANČNE OBVEZNOSTI	054	0	
97	DRUGE DOLGOROČNE OBVEZNOSTI	055	0	
980	OBVEZNOSTI ZA NEOPREDMETENA SREDSTVA IN OPREDMETENA OSNOVNA SREDSTVA	056	1.878.726	1.970.345
981	OBVEZNOSTI ZA DOLGOROČNE FINANČNE NALOŽBE	057	0	
985	PRESEŽEK PRIHODKOV NAD ODHODKI	058	0	
986	PRESEŽEK ODHODKOV NAD PRIHODKI	059	126.210	126.210
	I. PASIVA SKUPAJ (034+044)	060	2.097.883	2.205.835
99	PASIVNI KONTI IZVENBILANČNE EVIDENCE	061	13.548	12.000

IME UPORABNIKA: ZDRAVSTVENI DOM LENDA VA

SEDEŽ UPORABNIKA: KIDRIČEVA 34, 9220 LENDA VA

## IZKAZ PRIHODKOV IN ODHODKOV - DOLOČENIH UPORABNIKOV

(v eurih, brez centov)

ČLENITEV PODSKUPIN KONTOV	NAZIV PODSKUPINE KONTOV	Oznaka za AOP	ZNESEK			Indeks		Razlika	
			Plan	Ocena realizacije	Plan	Plan 2015 / Plan 2014	Plan 2015 / Ocena realizacije 2014		Plan 2015 - Ocena realizacije 2014
			2014	2014	2015				
	A) PRIHODKI OD POSLOVANJA (861+862+863+864)	860	4.012.000	3.971.128	4.101.000	102,22	103,27	129.874	
760	PRIHODKI OD PRODAJE PROIZVODOV IN STORITEV	861	4.012.000	3.971.128	4.101.000	102,22	103,27	129.874	
	POVEČANJE VREDNOSTI ZALOG PROIZVODOV IN NEDOKONČANE PROIZVODNJE	862				#DEL/0!	#DEL/0!	0	
	ZMANJŠANJE VREDNOSTI ZALOG PROIZVODOV IN NEDOKONČANE PROIZVODNJE	863				#DEL/0!	#DEL/0!	0	
761	PRIHODKI OD PRODAJE BLAGA IN MATERIALA	864				#DEL/0!	#DEL/0!	0	
762	B) FINANČNI PRIHODKI	865	1.000	160	600	60,00	312,60	340	
763	C) DRUGI PRIHODKI	866	67.000	85.532	40.000	70,18	46,77	-45.532	
	C) PREVREDNOTOVALNI POSLOVNI PRIHODKI (868+869)	867	0	0	0	#DEL/0!	#DEL/0!	0	
del 764	PRIHODKI OD PRODAJE OSNOVNIH SREDSTEV	868				#DEL/0!	#DEL/0!	0	
del 764	DRUGI PREVREDNOTOVALNI POSLOVNI PRIHODKI	869				#DEL/0!	#DEL/0!	0	
	D) CELOTNI PRIHODKI (860+865+866+867)	870	4.070.000	4.056.818	4.141.500	101,76	102,09	84.682	
	E) STROŠKI BLAGA, MATERIALA IN STORITEV (872+873+874)	871	986.000	999.953	1.064.500	107,96	106,46	64.547	
del 466	NABAVNA VREDNOST PRODANEGA MATERIALA IN BLAGA	872				#DEL/0!	#DEL/0!	0	
460	STROŠKI MATERIALA	873	466.000	470.741	495.000	106,22	105,15	24.259	
461	STROŠKI STORITEV	874	520.000	529.212	569.500	109,52	107,61	40.288	
	F) STROŠKI DELA (876+877+878)	875	2.902.000	2.868.266	2.885.000	99,41	100,68	16.735	
del 464	PLAČE IN NADOMESTILA PLAČ	876	2.328.000	2.297.673	2.295.000	98,58	99,68	-2.673	
del 464	PRISPEVKI ZA SOCIALNO VARNOST DELODAJALCEV	877	379.000	367.126	365.000	96,31	99,42	-2.126	
del 464	DRUGI STROŠKI DELA	878	195.000	203.466	225.000	115,38	110,58	21.534	
462	G) AMORTIZACIJA	879	162.000	136.211	176.000	108,64	129,21	39.789	
463	H) REZERVACIJE	880				#DEL/0!	#DEL/0!	0	
465,00	J) DRUGI STROŠKI	881	10.000	13.000	16.000	160,00	123,08	3.000	
467	K) FINANČNI ODHODKI	882	10.000	8.785	0	0,00	0,00	-8.785	
468	L) DRUGI ODHODKI	883		1.205	0	#DEL/0!	0,00	-1.205	
	M) PREVREDNOTOVALNI POSLOVNI ODHODKI(885+886)	884	0	1.401	0	#DEL/0!	0,00	-1.401	
del 469	ODHODKI OD PRODAJE OSNOVNIH SREDSTEV	885				#DEL/0!	#DEL/0!	0	
del 469	OSTALI PREVREDNOTOVALNI POSLOVNI ODHODKI	886		1.401	0	#DEL/0!	0,00	-1.401	
	N) CELOTNI ODHODKI (871+875+879+880+881+882+883+884)	887	4.070.000	4.028.820	4.141.500	101,76	102,80	112.680	
	O) PRESEŽEK PRIHODKOV (870-887)	888		27.998		#DEL/0!	0,00	-27.998	
	P) PRESEŽEK ODHODKOV (887-870)	889				#DEL/0!	#DEL/0!	0	
del 80	Davek od dohodka pravnih oseb	890				#DEL/0!	#DEL/0!	0	
del 80	Presežek prihodkov obračunskega obdobja z upoštevanjem davka od dohodka (888-889)	891		27.998		#DEL/0!	0,00	-27.998	
del 80	Presežek odhodkov obračunskega obdobja z upoštevanjem davka od dohodka (889+890) oz. (890-888)	892				#DEL/0!	#DEL/0!	0	
	Presežek prihodkov iz prejšnjih let, namenjen pokritju odhodkov obračunskega obdobja	893				#DEL/0!	#DEL/0!	0	
	Povprečno število zaposlenih na podlagi delovnih ur v obračunskem obdobju (celo število)	894				#DEL/0!	#DEL/0!	0	
	Število mesecev poslovanja	895	12	12	12	100,00	100,00	0	

IME UPORABNIKA: ZDRAVSTVENI DOM LENDA VA

SEDEŽ UPORABNIKA: KIDRIČEVA 34, 9220 LENDA VA

**IZKAZ PRIHODKOV IN ODHODKOV DOLOČENIH UPORABNIKOV  
PO VRSTAH DEJAVNOSTI**

(v eurih, brez centov)

ČLENITEV PODSKUPIN KONTOV	NAZIV PODSKUPINE KONTOV	Oznaka za AOP	ZNESEK					
			Plan 2014		Ocena realizacije 2014		Plan 2015	
			JAVNA SLUŽBA	TRG	JAVNA SLUŽBA	TRG	JAVNA SLUŽBA	TRG
	A) PRIHODKI OD POSLOVANJA (661+662+663+664)	660	3.988.000	44.000	3.918.858	52.268	4.039.000	62.000
760	PRIHODKI OD PRODAJE PROIZVODOV IN STORITEV	661	3.988.000	44.000	3.918.858	52.268	4.039.000	62.000
	POVEČANJE VREDNOSTI ZALOG PROIZVODOV IN NEDOKONČANE PROIZVODNJE	662						
	ZMANJŠANJE VREDNOSTI ZALOG PROIZVODOV IN NEDOKONČANE PROIZVODNJE	663						
761	PRIHODKI OD PRODAJE BLAGA IN MATERIALA	664						
762	B) FINANČNI PRIHODKI	665	1.000		160		500	
763	C) DRUGI PRIHODKI	666	57.000		85.532		40.000	
	Č) PREVREDNOTOVALNI POSLOVNI PRIHODKI (668+669)	667	0	0	0	0	0	0
del 764	PRIHODKI OD PRODAJE OSNOVNIH SREDSTEV	668						
del 764	DRUGI PREVREDNOTOVALNI POSLOVNI PRIHODKI	669						
	D) CELOTNI PRIHODKI (660+665+666+667)	670	4.026.000	44.000	4.004.550	52.268	4.079.500	62.000
	E) STROŠKI BLAGA, MATERIALA IN STORITEV (672+673+674)	671	1.021.398	11.000	988.315	11.638	946.500	18.000
del 466	NABAVNA VREDNOST PRODA NEGA MATERIALA IN BLAGA	672	1.021.398	11.000				
460	STROŠKI MATERIALA	673		0	464.669	6.072	486.000	9.000
461	STROŠKI STORITEV	674			523.646	5.566	460.500	9.000
	F) STROŠKI DELA (676+677+678)	675	2.844.000	33.000	2.834.921	33.344	2.841.000	44.000
del 464	PLAČE IN NADOMESTILA PLAČ	676	2.278.000	28.000	2.268.922	28.751	2.260.000	35.000
del 464	PRISPEVKI ZA SOCIALNO VARNOST DELODAJALCEV	677	371.000	5.000	362.533	4.593	359.000	6.000
del 464	DRUGI STROŠKI DELA	678	195.000	0	203.466		222.000	3.000
482	G) AMORTIZACIJA	679	138.211		138.211		178.000	0
483	H) REZERVACIJE	680						
485,00	I) DRUGI STROŠKI	681	13.000		13.000		16.000	
487	K) FINANČNI ODHODKI	682	8.785		8.785			
488	L) DRUGI ODHODKI	683	1.205		1.205			
	M) PREVREDNOTOVALNI POSLOVNI ODHODKI (685+686)	684	1.401	0	1.401	0	0	0
del 469	ODHODKI OD PRODAJE OSNOVNIH SREDSTEV	685			0			
del 469	OSTALI PREVREDNOTOVALNI POSLOVNI ODHODKI	686	1.401		1.401			
	N) CELOTNI ODHODKI (671+675+679+680+681+682+683+684)	687	4.026.000	44.000	3.983.838	44.982	3.979.500	62.000
	O) PRESEŽEK PRIHODKOV (670-687)	688			20.712	7.286		
	P) PRESEŽEK ODHODKOV (687-670)	689						
del 80	Davek od dohodka pravnih oseb	690						
del 80	Presežek prihodkov obračunskega obdobja z upoštevanjem davka od dohodka (688-690)	691			20.712	7.286		
del 80	Presežek odhodkov obračunskega obdobja z upoštevanjem davka od dohodka (689-690) oz. (690-688)	692						
	Presežek prihodkov iz prejšnjih let, namenjen pokritju odhodkov obračunskega obdobja	693						

IME UPORABNIKA: ZDRAVSTVENI DOM LENDA VA

0

SEDEŽ UPORABNIKA: KIDRIČEVA 34, 9220 LENDA VA

 IZKAZ PRIHODKOV IN ODHODKOV DOLOČENIH UPORABNIKOV PO DENARNEM TOKU  
 RAČUN FINANČNIH TERJATEV IN NALOŽB  
 RAČUN FINANCIRANJA

## A. IZKAZ PRIHODKOV IN ODHODKOV PO NAČELU DENARNEGA TOKA

	- v evrih -	Oznaka AOP	Realizacija 2014	Finančni načrt 2015	Indeks FN 2015 / Real. 2014
			(1)	(2)	(3)
	<b>I. SKUPAJ PRIHODKI</b>	<b>401</b>	<b>4.231.363</b>	<b>4.144.125</b>	<b>97,94</b>
	<b>1. PRIHODKI ZA IZVAJANJE JAVNE SLUŽBE (A+B)</b>	<b>402</b>	<b>4.183.144</b>	<b>4.089.125</b>	<b>97,75</b>
	<b>A. Prihodki iz sredstev javnih financ</b>	<b>403</b>	<b>2.986.849</b>	<b>2.935.125</b>	<b>98,27</b>
					<b>#DEL/01</b>
7400	a. Prejeta sredstva iz državnega proračuna	404	0	0	#DEL/01
del 7400	Prejeta sredstva iz državnega proračuna za tekočo porabo	405			#DEL/01
del 7400	Prejeta sredstva iz državnega proračuna za investicije	406			#DEL/01
7401	b. Prejeta sredstva iz občinskih proračunov	407	91.904	15.125	16,46
del 7401	Prejeta sredstva iz občinskih proračunov za tekočo porabo	408	15.125	15.125	100,00
del 7401	Prejeta sredstva iz občinskih proračunov za investicije	409	76.779		0,00
7402	c. Prejeta sredstva iz skladov socialnega zavarovanja	410	2.894.945	2.920.000	100,87
del 7402	Prejeta sredstva iz skladov socialnega zavarovanja za tekočo porabo	411	2.894.945	2.920.000	100,87
del 7402	Prejeta sredstva iz skladov socialnega zavarovanja za investicije	412			#DEL/01
7403, 7404	d. Prejeta sredstva iz javnih skladov in agencij	413	0	0	#DEL/01
del 7403	Prejeta sredstva iz javnih skladov za tekočo porabo	414			#DEL/01
del 7403	Prejeta sredstva iz javnih skladov za investicije	415			#DEL/01
del 7404	Prejeta sredstva iz javnih agencij za tekočo porabo	416			#DEL/01
del 7404	Prejeta sredstva iz javnih agencij za investicije	417			#DEL/01
del 740	e. Prejeta sredstva iz proračunov iz naslova tujih donacij	418			#DEL/01
741	f. Prejeta sredstva iz državnega proračuna iz sredstev proračuna Evropske unije	419			#DEL/01
	<b>B) Drugi prihodki za izvajanje dejavnosti javne službe</b>	<b>420</b>	<b>1.196.295</b>	<b>1.154.000</b>	<b>96,46</b>
del 7130	Prihodki od prodaje blaga in storitev iz naslova izvajanja javne službe	421			#DEL/01
del 7102	Prejeto obresti	422			#DEL/01
del 7100	Prihodki od udeležbe na dobičku in dividend ter presežkov prihodkov nad odhodki	423			#DEL/01
del 7141	Drugi tekoči prihodki iz naslova izvajanja javne službe	424	1.191.425	1.150.000	96,52
72	Kapitalski prihodki	425			#DEL/01
730	Prejete donacije iz domačih virov	426	4.870	4.000	82,14
731	Prejete donacije iz tujine	427			#DEL/01
786	Ostala prejeta sredstva iz proračuna Evropske unije	429			#DEL/01
787	Prejeta sredstva od drugih evropskih institucij	430			#DEL/01
	<b>2. PRIHODKI OD PRODAJE BLAGA IN STORITEV NA TRGU</b>	<b>431</b>	<b>48.209</b>	<b>55.000</b>	<b>114,09</b>
del 7130	Prihodki od prodaje blaga in storitev na trgu	432	48.209	55.000	114,09
del 7102	Prejete obresti	433			#DEL/01
del 7103	Prihodki od najemnin, zakupnin in drugi prihodki od premoženja	434			#DEL/01
del 7100	Prihodki od udeležbe na dobičku in dividend ter presežkov prihodkov nad odhodki	435			#DEL/01
del 7141	Drugi tekoči prihodki, ki ne izhajajo iz izvajanja javne službe	436			#DEL/01
	<b>II. SKUPAJ ODHODKI</b>	<b>437</b>	<b>4.234.543</b>	<b>4.112.200</b>	<b>97,11</b>
	<b>1. ODHODKI ZA IZVAJANJE JAVNE SLUŽBE</b>	<b>438</b>	<b>4.186.334</b>	<b>4.068.200</b>	<b>97,18</b>
	<b>A. Plače in drugi izdatki zaposlenim</b>	<b>439</b>	<b>2.524.197</b>	<b>2.478.000</b>	<b>98,17</b>
del 4000	Plače in dodatki	440	2.324.512	2.280.000	97,22
del 4001	Regres za letni dopust	441	36.174	38.000	105,05
del 4002	Povračila in nadomestila	442	142.517	145.000	101,74
del 4003	Sredstva za delovno uspešnost	443			#DEL/01
del 4004	Sredstva za nadurno delo	444	11.273	12.000	106,45
del 4005	Plače za delo nerazidentov po pogodbi	445			#DEL/01
del 4009	Drugi izdatki zaposlenim	446	9.721	23.000	236,80
	<b>B. Prispevki delodajalcev za socialno varnost</b>	<b>447</b>	<b>369.399</b>	<b>359.200</b>	<b>97,24</b>
del 4010	Prispevek za pokojninsko in invalidsko zavarovanje	448	206.941	203.000	98,10
del 4011	Prispevek za zdravstveno zavarovanje	449	148.265	145.000	97,80
del 4012	Prispevek za zaposlovanje	450	1.363	1.200	88,04
del 4013	Prispevek za starševsko varstvo	451	2.256	2.000	88,65
del 4015	Premije kolektivnega dodatnega pokojninskega zavarovanja, na podlagi ZKDPZJU	452	10.574	8.000	75,66
	<b>C. Izdatki za blago in storitve za izvajanje javne službe</b>	<b>453</b>	<b>1.026.106</b>	<b>1.031.000</b>	<b>100,48</b>

del 4020	Pisarniški in splošni material in storitve	454	19.159	21.000	109,61
del 4021	Posebni material in storitve	455	433.695	440.000	101,45
del 4022	Energija, voda, komunalne storitve in komunikacije	456	166.045	170.000	102,38
del 4023	Prevozni stroški in storitve	457			#DEL/0!
del 4024	Izdatki za službena potovanja	458	13.897	15.000	107,94
del 4025	Teško vzdrževanje	459	159.260	140.000	87,91
del 4026	Poslovne najemnine in zakupnine	460			#DEL/0!
del 4027	Kazni in odškodnine	461			#DEL/0!
del 4029	Drugi operativni odhodki	463	234.050	245.000	104,68
403	D. Plačila domačih obresti	464	19.328	0	0,00
404	E. Plačila tujih obresti	465			#DEL/0!
410	F. Subvencije	466			#DEL/0!
411	G. Transferi posameznikom in gospodinjstvom	467			#DEL/0!
412	H. Transferi neprofitnim organizacijam in ustanovam	468			#DEL/0!
413	I. Drugi tekoči domači transferji	469			#DEL/0!
	<b>J. Investicijski odhodki</b>	<b>470</b>	<b>247.304</b>	<b>200.000</b>	<b>80,87</b>
4200	Nakup zgradb in prostorov	471			#DEL/0!
4201	Nakup prevoznih sredstev	472		35.000	#DEL/0!
4202	Nakup opreme	473	216.168	141.000	65,23
4203	Nakup drugih osnovnih sredstev	474			#DEL/0!
4204	Novogradnja, rekonstrukcija in adaptacije	475	18.546		0,00
4205	Investicijsko vzdrževanje in obnove	476	12.590	24.000	190,63
4206	Nakup zemljišč in naravnih bogastev	477			#DEL/0!
4207	Nakup nematerialnega premoženja	478			#DEL/0!
4208	Študije o izvedljivosti projektov, projektna dokumentacija, nadzor, investicijski inženiring	479			#DEL/0!
4209	Nakup blagovnih rezerv in intervencijskih zalog	480			#DEL/0!
	<b>2. ODHODKI IZ NASLOVA PRODAJE BLAGA IN STORITEV NA TRGU</b>	<b>481</b>	<b>48.209</b>	<b>44.000</b>	<b>91,27</b>
del 400	A. Plače in drugi izdatki zaposlenim iz naslova prodaje blaga in storitev na trgu 482	482	29.108	35.000	120,24
del 401	B. Prispevki delodajalcev za socialno varnost iz naslova prodaje blaga in storitev na trgu 483	483	4.260	6.000	140,85
del 402	C. Izdatki za blago in storitve iz naslova prodaje blaga in storitev na trgu 484	484	14.841	3.000	20,21
	<b>III. PRESEŽEK (PRIMANJKLJAJ) PRIHODKOV NAD ODHODKI (I.-II.)</b>	<b>485 oz. 486</b>	<b>-3.190</b>	<b>31.925</b>	

## B. RAČUN FINANČNIH TERJATEV IN NALOŽB

	- v evrih -	Oznaka AOP	Realizacija 2014	Finančni načrt 2015	Indeks FN 2015 / Real. 2014
			(1)	(2)	(3)
<b>76</b>	<b>IV. PREJETA VRAČILA DANIH POSOJIL IN PRODAJA KAPITALSKIH DELEŽEV (750+751+752)</b>		<b>0</b>	<b>0</b>	<b>#DEL/0!</b>
750	Prejeta vračila danih posojil	500	0	0	#DEL/0!
751	Prodaja kapitalskih deležev	511	0	0	#DEL/0!
752	Kupnine iz naslova privatizacije		0	0	#DEL/0!
<b>44</b>	<b>V. DANA POSOJILA IN POVEČANJE KAPITALSKIH DELEŽEV (440+441+442+443)</b>		<b>0</b>	<b>0</b>	<b>#DEL/0!</b>
440	Dana posojila	512	0	0	#DEL/0!
441	Povečanje kapitalskih deležev in finančnih naložb	523	0	0	#DEL/0!
442	Poraba sredstev kupnin iz naslova privatizacije		0	0	#DEL/0!
443	Povečanje namenskega premoženja v javnih skladih in drugih pravnih osebah javnega prava, ki imajo premoženje v svoji lasti		0		#DEL/0!
	<b>VI. PREJETA MINUS DANA POSOJILA IN SPREMEMBE KAPITALSKIH DELEŽEV (IV. - V.)</b>		<b>0</b>	<b>0</b>	

## C. RAČUN FINANCIRANJA

	- v evrih -	Oznaka AOP	Realizacija 2014	Finančni načrt 2015	Indeks FN 2015 / Real. 2014
			(1)	(2)	(3)
<b>50</b>	<b>VII. ZADOLŽEVANJE (500+501)</b>	<b>550</b>	<b>0</b>	<b>0</b>	<b>#DEL/0!</b>
500	Domače zadolževanje	551	0	0	#DEL/0!
501	Zadolževanje v tujini	559	0	0	#DEL/0!
<b>55</b>	<b>VIII. ODPLAČILA DOLGA (550+551)</b>	<b>560</b>	<b>0</b>	<b>0</b>	<b>#DEL/0!</b>
550	Odplačila domačega dolga	561	0	0	#DEL/0!
551	Odplačila dolga v tujino	569	0	0	#DEL/0!
	<b>IX. NETO ZADOLŽEVANJE (VII.-VIII.)</b>	<b>570</b>	<b>0</b>	<b>0</b>	
	<b>X. POVEČANJE (ZMANJŠANJE) SREDSTEV NA RAČUNIH (I.+IV.+VII.-II.-V.-VIII.)</b>	<b>572 oz. 573</b>	<b>-3.190</b>	<b>31.925</b>	
	<b>XI. NETO FINANCIRANJE (VI.+VII.-VIII.-X.-III.)</b>		<b>3.190</b>	<b>-31.925</b>	