

# LETNO POROČILO ZDRAVSTVENEGA DOMA LENDAVA – EGÉSZSÉGHÁZ LENDVA

ZA LETO 2013



## Vsebina

UVOD.....	1
<b>POSLOVNO POROČILO ZA LETO 2013 .....</b>	<b>2</b>
1.1. OSEBNA IZKAZNICA ZAVODA .....	3
1.2. PREDSTAVITEV ZAVODA.....	4
1.2.1. PODROBNEJŠA ORGANIZACIJA ZAVODA.....	4
1.2.2. VODSTVO ZAVODA.....	7
1.2.3. ORGANIGRAM .....	8
1.3. ZAKONSKE IN DRUGE PRAVNE PODLAGE, KI POJASNUJEJO DELOVNO PODROČJE ZAVODA.	9
2. DOLGOROČNI CILJI ZAVODA .....	11
2.1. LETNI CILJI ZAVODA za leto 2013 so bili:.....	11
2.2. OCENA ZADOVOLJSTVA PACIENTOV .....	12
2.3. OCENA ZADOVOLJSTVA ZAPOSLENIH .....	13
3. OCENA USPEHA PRI DOSEGANJU ZASTAVLJENIH CILJEV .....	14
3.1. REALIZACIJA LETNIH CILJEV ZAVODA ZA LETO 2013 .....	14
3.2. REALIZACIJA DELOVNEGA PROGRAMA.....	18
4. ANALIZA KADROVANJA IN KADROVSKA POLITIKA .....	22
4.1. IZOBRAŽEVANJE, SPECIALIZACIJE IN PRIPRAVNİŠTVA .....	24
5. POROČILO O INVESTICIJSKIH VLAGANJH IN OPRAVLJNIH VZDRŽEVALNIH DELIH V LETU 2013	24
6. OCENA USPEHA PRI DOSEGANJU ZASTAVLJENIH CILJEV .....	25
6.1. POSLOVNI IZID.....	25
6.2. PODROČJA, KJER SO BILI ZASTAVLJENI CILJI DOSEŽENI .....	25
6.3. POJASNILA NA PODROČJIH, KJER ZASTAVLJENI CILJI NISO BILI DOSEŽENI .....	26
6.4. OCENA GOSPODARNOSTI I UČINKOVITOSTI POSLOVANJA .....	26
7. OCENA DELOVANJA NOTRANJEGA NADZORA JAVNIH FINANC.....	27
<b>RAČUNOVODSKO POROČILO ZA LETO 2013 .....</b>	<b>32</b>
1. POJASNILA K POSTAVKAM BILANCE STANJA IN PRILOGAM K BILANCI STANJA .....	34
1.1. SREDSTVA.....	34
1.2. OBVEZNOSTI DO VIROV SREDSTEV .....	38
2. POJASNILA K POSTAVKAM IZKAZA PRIHODKOV IN ODHODKOV DOLOČENIH UPORABNIKOV	41
2.1. ANALIZA PRIHODKOV .....	41
2.2. ANALIZA ODHODKOV .....	41
2.3. POSLOVNI IZID.....	45

Obrazci 1,2,3,4,5 in računovodski izkazi so priloge od strani 52 naprej.

## UVOD

Javni zdravstveni zavodi, ki so uvrščeni med posredne proračunske uporabnike državnega in občinskih proračunov, so morali že pri načrtovanju programa dela in pripravi finančnega načrta za poslovno leto 2013 upoštevati kar nekaj pomembnih novosti. Zakon o izvrševanju proračunov Republike Slovenije (ZPIRS1314) in dodatni ukrepi na področju plač in drugih stroškov dela v javnem sektorju za ZUJF v obdobju od 1.6.2013 do 31.12.2014, pa so prinesli novosti na področju poročanja (polletni obračun), izplačevanja plač, delovne uspešnosti, sankcij pri neizpolnjevanju finančnega načrta in izkazovanju negativnega poslovnega izida in še kaj.

Od leta 2009, ko so se zadeve v gospodarstvu začele zaostrovati, smo te razmere začeli čutiti tudi direktorji zdravstvenih domov. Cene zdravstvenih storitev so se v tem času znižale za več kot 23%. Negativna klima v politiki, naraščanje števila brezposelnih in številne socialne stiske nedvomno vplivajo na stanje v zdravstvu.

Na vseh nivojih organizacije v našem zavodu smo se trudili gospodariti tako, da bi bil učinek vloženih sredstev in našega delovanja čim večji. Do izkazanih poslovnih rezultatov smo prišli, ne da bi bistveno posegali v pravice zaposlenih, zmanjševali načrte nabav in rezali stroške za izobraževanje. Na nekaterih področjih smo uspeli celo dodatno izboljšati opremljenost in pogoje dela.

Nadaljujemo aktivnosti za izboljšanje organiziranosti zavoda, saj smo vzpostavili in vzdržujemo sistem kakovosti po zahtevah standarda ISO 9001, kot izhodišče za razvoj modela poslovne odličnosti.

Zaposleni v Zdravstvenem domu Lendava se zavedamo, da je osnovni cilj zdravstvenega zavoda zdravljenje ljudi, zato se trudimo biti bolniku prijazni in mu vselej nuditi optimalne, pa vendar vrhunske zdravstvene storitve, ki so v skladu s sodobno medicinsko doktrino. Razpeti smo med pravila zdravstvenega zavarovanja, predpisi stroke, poplavo zakonov in vse večja pričakovanja in zahteve bolnikov. Država ob tem znižuje sredstva namenjena za zdravstvo, zato je težko pričakovati, da bomo s svojo požrtvovalnostjo in trdim delom uspeli ohraniti standard, ki ga imamo danes. Od nas se pričakuje, da ob vsem tem zavod posluje uravnoteženo, tako da je finančno vzdržno, da ne ogrozi svojega poslovanja in da ne ogrozi svojih ciljev zdravstvene dejavnosti.

Letno poročilo sem pripravila v sodelovanju s svojimi sodelavkami in sodelavci. Zahvaljujem se vsem, ki so pripomogli k izpolnitvi delovnega programa zavoda ali sodelovali pri pripravi tega poročila.

Olga Požgai Horvat, direktorica

**ZDRAVSTVENI DOM LENDA VA-EGÉSZSÉGHÁZ LENDVA**

**KIDRIČEVA 34, LENDA VA**

# **POSLOVNO POROČILO ZA LETO 2013**

**DIREKTORICA ZAVODA: OLGA POŽGAI HORVAT, DR.MED.SPEC.**

## 1.1. OSEBNA IZKAZNICA ZAVODA

Naziv zavoda	ZDRAVSTVENI DOM LENDAVAL – EGÉSZSÉGHÁZ LENDVA
Skrajšan naziv	ZD LENDAVAL – EH LENDVA
Sedež zavoda	KIDRIČEVA 34, 9220 LENDAVAL
Matična številka	5801923
Davčna številka	36612235
Šifra dejavnosti	86.210
Institucionalni sektor po standardni klasifikaciji	S130120
Podračun pri UJP, urad MURSKA SOBOTA	01259-6030921555
Telefon	02 5789210
Spletna stran	<a href="http://www.zd-lendava.si">www.zd-lendava.si</a>
Kontakt:	<a href="mailto:info@zd-lendava.si">info@zd-lendava.si</a>

Ustanoviteljice: Občine Lendava, Črenšovci, Turnišče, Odranci in Občine Kobilje, z nastankom novih občin sta postali soustanoviteljici zavoda še Občini Velika Polana in Dobrovnik.

Datum ustanovitve: 1997, z Odlokom Občine Lendava, Črenšovci, Turnišče, Odranci in Občine Kobilje. Z nastankom novih občin sta postali soustanoviteljici zavoda še Občini Velika Polana in Dobrovnik.

Dejavnosti zavoda:

- osnovna izvenbolnišnična zdravstvena dejavnost
- specialistična izvenbolnišnična zdravstvena dejavnost
- zobozdravstvena dejavnost
- samostojne zdravstvene dejavnosti, ki jih ne opravljajo zdravniki
- dajanje lastnih nepremičnin v najem

Organi zavoda: svet zavoda, direktor zavoda, strokovni svet zavoda.

## 1.2. PREDSTAVITEV ZAVODA

### 1.2.1. PODROBNEJŠA ORGANIZACIJA ZAVODA

Zdravstveni dom Lendava je neprofitni javni zavod, vključen v javno zdravstveno mrežo. Zavod je organiziran za opravljanje osnovne zdravstvene dejavnosti s sedežem v Lendavi in v zdravstvenih postajah Dobrovnik, Turnišče in Črenšovci. Ustanovljen je bil leta 1997 z Odlokom Občine Lendava, Črenšovci, Turnišče, Odranci in Občine Kobilje. Z nastankom novih občin sta postali soustanoviteljici zavoda še Občini Velika Polana in Dobrovnik.

Temeljno poslanstvo ZD Lendava je nuditi prebivalcem čim boljše zdravstvene storitve v primeru poškodb in bolezni, omogočiti zdravstveno oskrbo na primarnem nivoju vsem, ki le-to potrebujejo in vzgajati ter motivirati ljudi za zdrav način življenja, kakor tudi zagotavljati učinkovito, neprekinjeno službo nujne medicinske pomoči v okviru redne dejavnosti in dežurstev.

Javni zavod Zdravstveni dom Lendava je temeljni nosilec primarnega zdravstvenega varstva za območje občin ustanoviteljic: Občine Lendava, Občine Dobrovnik, Občine Kobilje, Občine Turnišče, Občine Odranci, Občine Črenšovci in Občine Velika Polana.

Osnovna zdravstvena dejavnost se izvaja v zdravstvenem domu v Lendavi in v zdravstvenih postajah v Dobrovniku, Turnišču in Črenšovcih in obsega:

- spremljanje zdravstvenega stanja prebivalcev in predlaganje ukrepov za varovanje, krepitev in izboljšanje zdravja;
- preventivno zdravstveno varstvo rizičnih skupin in drugih prebivalcev v skladu s programom preventivnega zdravstvenega varstva;
- zdravstveno vzgojo ter svetovanje za ohranitev in krepitev zdravja;
- nujno medicinsko pomoč;
- zobozdravstvena dejavnost,
- patronažne obiske, zdravstveno nego, zdravljenje in rehabilitacijo bolnikov na domu.

Zobozdravstvena dejavnost na primarnem nivoju, preventivna in kurativna, se izvaja na sedežu zdravstvenega doma, v zdravstvenih postajah in na lokaciji DOŠ I v Lendavi. Mladinsko zobozdravstveno varstvo je ohranilo obliko dispanzerskega načina dela. Veliko pozornost namenja zdravstveno-vzgojni dejavnosti. V okviru službe delujeta še zobotehnični laboratorij in RTG kabinet.

Specialistična ambulantna dejavnost se izvaja na področjih diabetologije, pulmologije, kardiologije, ultrazvoka in RTG preiskav skeleta in medicine dela, prometa in športa.

V okviru službe reševalnih prevozov se izvajajo nenujni reševalni prevozi s spremstvom ali brez, prevozi bolnikov na/iz dialize in prevozi bolnikov v terciarne ustanove (Onkološki Inštitut in UKC Maribor) na kemoterapijo in obsevanje.

Želimo ostati ključna in nosilna zdravstvena ustanova na primarnem zdravstvenem nivoju (za izvajanje preventivnih dejavnosti, diagnostike in terapije, dežurne službe in urgentne dejavnosti) za vse občine ustanoviteljice ter aktivno sodelovati pri oblikovanju njihove zdravstvene politike.

Nadaljevati želimo poslanstvo učne baze za visokošolski in univerzitetni nivo izobraževanja zdravstvenega kadra. Prav tako želimo sodelovati z vsemi strateškimi partnerji pri oblikovanju zdravstvene politike na državnem nivoju.

Kakovost zdravstvenih storitev bomo zviševali z načrtovano kadrovsko politiko, rednim strokovnim izpopolnjevanjem vseh zaposlenih, spodbujanju dodatnega izobraževanja, gojenjem dobrih medsebojnih odnosov in stalnim negovanjem prijaznih in humanih odnosov do vseh uporabnikov naših storitev. Kakovostna in varna obravnava pacienta je pri tem naše ključno vodilo. Z dobro organizacijo dela bomo omogočili čim boljše časovno dostopnost uporabnikom zdravstvenih storitev.

S skrbjo za urejenost poslovnih prostorov bomo omogočili dobro počutje tako zaposlenih kot uporabnikov. S posodabljanjem medicinsko tehnične opreme in nemedicinske opreme bomo zviševali kakovost dela. Z urejenostjo okolice ZD bomo omogočali čim boljše krajevno dostopnost uporabnikov zdravstvenih storitev.

V procesu izvajanja zdravstvenega varstva si prizadevamo za učinkovito sodelovanje z vsemi udeleženci v procesu diagnostike, zdravljenja in preventive ter poslovno uspešno delovanje zavoda. Ob upoštevanju večje prilagodljivosti potrebam pacientov, odzivnosti na potrebe lokalnega prebivalstva ter poslovne racionalnosti si prizadevamo doseči načrtovan obseg programa dela.

## **PODROČJE DELA JAVNEGA ZAVODA ZDRAVSTVENEGA DOMA - EGÉSZSÉGHÁZ LENDAVA**

Področje dela javnega zavoda Zdravstvenega doma - Egészségház Lendava izhaja iz Odloka ustanovitvi. Zavod od 07.10.1997. opravlja osnovno zdravstveno dejavnost, ki obsega:

Osnovno in specialistično zdravstveno dejavnost, ki se izvaja v/kot:

- ❖ v splošnih ambulantah,
- ❖ zdravstveno varstvo predšolskih otrok,
- ❖ zdravstveno varstvo šolskih otrok in mladine,
- ❖ specialističnih in dispanzerskih dejavnostih (diabetološka, pulmološka, kardiološka, logopedska, dispanzer za mentalno zdravljenje, dispanzer za žene, dispanzer za medicino dela, prometa in športa),
- ❖ patronažna služba,
- ❖ rentgenska služba,
- ❖ v hematološko-biokemični laboratoriju.

Zobozdravstvena dejavnost, ki se izvaja v/kot:

- ❖ v zobozdravstvenih ambulantah za odrasle,
- ❖ mladinsko zobozdravstvo,
- ❖ v zoboprotetičnem laboratoriju.

Neprekinjeno 24 urno zdravstveno varstvo in nujna medicinska pomoč;

Izvajanje zdravstveno-vzgojnih programov za/kot:

- ❖ za odraslo populacijo,
- ❖ program zdravstvene vzgoje za otroke in šolsko mladino,
- ❖ program zobozdravstvene vzgoje za otroke in šolsko mladino,
- ❖ program šole za starše.

Naloga zdravstvenih delavcev v osnovni zdravstveni dejavnosti na posameznem območju je tudi povezovanje in sodelovanje z drugimi zdravstvenimi ter s socialnovarstvenimi, vzgojno - izobraževalnimi in drugimi zavodi, podjetji, organizacijami ter posamezniki za oblikovanje in izvajanje programov za krepitev, ohranitev in povrnitev zdravja.

Zavod na sedežu v Lendavi zagotavlja poleg splošne izvenbolnišnične zdravstvene dejavnosti še posamezne specialistične zdravstvene storitve in 24 urno neprekinjeno službo nujne medicinske pomoči.

Zavod pridobiva sredstva za izvajanje dejavnosti od:

- Zavoda za zdravstveno zavarovanje Slovenije za opravljene storitve,
- zavarovalnic na osnovi dodatnega zavarovanja za opravljene storitve,
- iz sredstev proračuna občine,
- iz pogodbenih razmerij,
- s prodajo storitev na trgu,
- z donacijami, darili ter iz drugih virov.

Zdravstveni dom Lendava (skupaj z zasebniki s koncesijo) zagotavlja zdravstveno varstvo za približno 25240 prebivalcev sedmih občin: občine Lendava (47,14%), občine Črenšovci (17,33%), občine Turnišče (14,12%), občine Odranci (6,94%), občine Velika Polana (6,25%), občine Dobrovnik (5,75%), in občine Kobilje (2,47%).

Omenjeno območje se razprostira na 256 km<sup>2</sup> površine, na kvadratnem kilometru živi približno 90 prebivalcev, v 41 naseljih.



### 1.2.2. VODSTVO ZAVODA

Organi Zdravstvenega doma Lendava so:

- svet zavoda,
- direktor zavoda,
- strokovni svet zavoda.

Najvišji organ upravljanja zavoda je Svet zavoda ZD Lendava, sestavljen iz predstavnikov občin ustanoviteljic /8/, predstavnikov zaposlenih v ZD Lendava /3/ in predstavnika uporabnikov, imenovanega s strani ZZZS. V letu 2013 se je sestel na dveh rednih, eni izredni (sestala se je razpisna komisija) in eni korespondenčni seji.

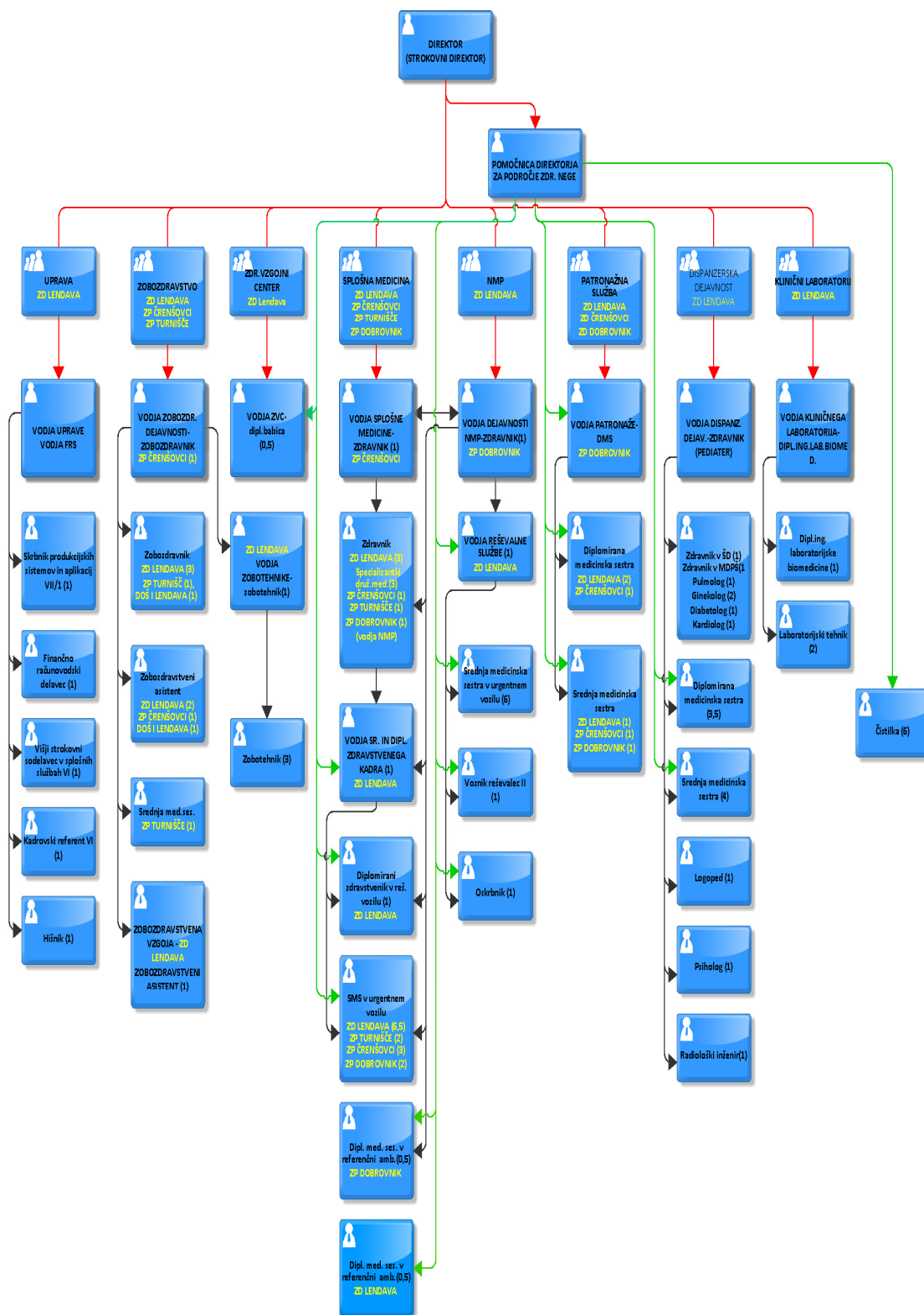
Delo v zavodu, s pomočjo vodij služb, organizira in vodi od 1.5.2009 dalje direktorica Olga Požgai Horvat, dr. med. spec., ki je hkrati tudi strokovni vodja zavoda. Predstavlja in zastopa zavod, odgovorna je za zakonitost dela v njem.

Na delovno mesto glavne sestre zavoda - pomočnico direktorice - je bila s 15.5.2013 imenovana Sivija Baksa, dms.

Strokovni svet je kolegijski strokovni organ, ki ga sklicuje in vodi strokovni vodja. Sestavljajo ga vodje služb, pomočnica direktorice za področje zdravstvene nege oz. glavna medicinska sestra in direktorica. Strokovni svet se sestaja po potrebi, najmanj enkrat mesečno in obravnava:

- strokovna vprašanja iz dejavnosti zdravstvenega doma ter odloča o njih,
- daje mnenja in predloge direktorici glede organizacije dela, pogojev za razvoj dejavnosti in izboljšanje kakovosti dela
- daje mnenje k načrtu investicij in k planu nabav medicinske opreme,
- odloča o prioriteti nabav strokovne opreme ob upoštevanju smernic razvoja posameznih dejavnosti v zavodu in razpoložljivih sredstev,
- predlaga direktorju plane izobraževanja delavcev v zavodu.

1.2.3. ORGANIGRAM



### 1.3. ZAKONSKE IN DRUGE PRAVNE PODLAGE, KI POJASNJUJEJO DELOVNO PODROČJE ZAVODA

Zdravstveni dom je javni zdravstveni zavod in mora pri svojem načrtovanju in izvajanju zdravstvene dejavnosti na primarni ravni, pri izvajanju računovodske funkcije ter pri pripravi poslovnega poročila upoštevati naslednje najpomembnejše predpise:

#### a) Zakonske podlage za izvajanje dejavnosti zavodov:

- Zakon o zavodih (Uradni list RS, št. 12/91, 8/96, 36/00-ZPDZC, 127/06-ZJZP)
- Zakon o zdravstveni dejavnosti (Uradni list RS, št. 23/05-UPB2, 15/08-ZPacP, 23/08, 58/08-ZZdrS-E, 77/08-ZDZdr, 40/12-ZUJF, 14/13)
- Zakon o zdravniški službi (Uradni list RS, št. 72/06-UPB3, 15/08-ZPacP, 58/08, 107/10-ZPPKZ, 40/12-ZUJF)
- Določila Splošnega dogovora za leto 2013 z aneksi
- Pogodbe o izvajanju programa zdravstvenih storitev za pogodbeno leto 2013 z ZZZS.

#### b) Zakonske in druge pravne podlage za pripravo letnega poročila:

- Zakon o javnih financah (Uradni list RS, št. 11/11-UPB4, 110/11-ZDIU12, 46/13-ZIPRS1314-A, 101/13-ZIPRS1415, 101/13),
- Zakon o izvrševanju proračunov Republike Slovenije za leti 2013 in 2014 (ZIPRS1314) (Uradni list RS, št. 104/12, 46/13, 61/13, 82/13, 101/13-ZIPRS1415, 101/13-ZDavNepr, 111/13-ZOPSPU-A),
- Zakon o računovodstvu (Uradni list RS, št. 23/99, 30/02-ZJF-C, 114/06-ZUE)
- Zakon o preglednosti finančnih odnosov in ločenem evidentiranju različnih dejavnosti (Uradni list RS, št. 33/11),
- Navodilo o pripravi zaključnega računa državnega in občinskega proračuna ter metodologije za pripravo poročila o doseženih ciljih in rezultatih neposrednih in posrednih uporabnikov proračuna (Uradni list RS, št. 12/01, 10/06, 8/07, 102/10),
- Pravilnik o sestavljanju letnih poročil za proračun, proračunske uporabnike in druge osebe javnega prava (Uradni list RS, št. 115/02, 21/03, 134/03, 126/04, 120/07, 124/08, 58/10, 104/10, 104/11),
- Pravilnik o enotnem kontnem načrtu za proračunske uporabnike in druge osebe javnega prava (Uradni list RS, št. 112/09, 58/10, 104/10, 104/11, 97/12, 108/13),
- Pravilnik o razčlenjevanju in merjenju prihodkov in odhodkov pravnih oseb javnega prava (Uradni list RS, št. 134/03, 34/04, 13/05, 138/06, 120/07, 112/09, 58/10, 97/12),
- Pravilnik o načinu in stopnjah odpisa neopredmetenih sredstev in opredmetenih osnovnih sredstev (Uradni list RS, št. 45/05, 138/06, 120/07, 48/09, 112/09, 58/10, 108/13),
- Pravilnik o določitvi neposrednih in posrednih uporabnikov državnega in občinskih proračunov (Uradni list RS, 46/03),
- Pravilnik o načinu in rokih usklajevanja terjatev in obveznosti po 37. členu Zakona o računovodstvu (Uradni list RS, št. 117/02, 134/03, 108/13),
- Uredba o delovni uspešnosti iz naslova prodaje blaga in storitev na trgu (Uradni list RS, št. 97/09, 41/12),

- Pravilnik o določitvi obsega sredstev za delovno uspešnost iz naslova prodaje blaga in storitev na trgu v javnih zavodih iz pristojnosti Ministrstva za zdravje (Uradni list RS, št. 7/10, 3/13)
- Navodilo v zvezi z razmejitvijo dejavnosti javnih zdravstvenih zavodov na javno službo in tržno dejavnost Ministrstva za zdravje (Št. dokumenta 012-11/2011-20 z dne 15. 12. 2011)

### c) Interni akti zavoda

- Statut,
- Poslovnik o delu sveta zavoda,
- Register poslovnih tveganj,
- Pravilnik o internem strokovnem nadzoru,
- Pravilnik o notranji org. in sistem. delovnih mest,
- Pravilnik o merilih za določanje in ocenjevanje del. uspešnosti,
- Pravilnik o volitvah,
- Pravilnik o delovnem času in zagotavljanju neprekinjenega zdravstvenega varstva,
- Pravilnik o blagajniškem poslovanju,
- Pravilnik o štipendiranju,
- Pravilnik o notranji kontroli pri uporabi službenih vozil,
- Pravilnik o računovodstvu,
- Pravilnik o načinu dajanja informacij za javnost ,
- Pravila za obračun plač, nadomestil in stroškov delavcem zavoda,
- Pravilnik o izobraževanju in strokovnem izpopolnjevanju delavcev,
- Pravilnik o omejitvah in dolžnostih v zvezi sprejemanjem daril,
- Pravilnik o notranjem revidiranju,
- Pravilnik o disciplinski in odškodninski odgovornosti,
- Pravilnik o ravnanju z odpadki,
- Pravilnik o popisu sredstev in obveznosti,
- Pravilnik in ukrepi za varovanje dostojanstva delavcev pri delu in pri prep. diskriminacije,
- Načrt integritete,
- Pravilnik o zagotavljanju nujne medicinske pomoči.

## 2. DOLGOROČNI CILJI ZAVODA

Dolgoročni cilji zavoda, ki izhajajo iz vizije, poslanstva in njene politike so:

- da se Zdravstveni dom ohrani kot temeljni izvajalec javne zdravstvene službe na primarni ravni
- zagotoviti celovito in varno osnovno zdravstveno varstvo ter maksimalno dobro dostopnost do kakovostnih primarnih zdravstvenih storitev tako s strokovnega kot tudi z organizacijskega vidika v korist posamezniku in skupnosti
- pridobiti največje zaupanje uporabnikov zdravstvenih storitev in bolnikov, plačnika storitev in izvajalcev zdravstvenih in drugih storitev v zavodu
- izboljšati ponudbo zdravstvenih storitev s pridobivanjem novih in s širitvijo obstoječih programov, katerih plačnik je Zavod za zdravstveno zavarovanje Slovenije
- vodilne delavce v zavodu bo potrebno dodatno usposobiti za timsko vodenje zaposlenih po sistemu vodenja z zgleodom in izbranimi veščinami ter izboljšati njihovo znanje za opravljanje procesov znanja, učinkovitosti in ekonomičnosti ter s tem izboljšati razmerja med rezultatom zdravljenja, stroški in viri financiranja
- omogočiti stalno strokovno izpopolnjevanje zaposlenih z namenom pridobivanja dodatnih znanj
- optimalno zaposlovanje kakovostnega kadra
- vlagati v posodabljanje aparaturnih in drugih delovnih sredstev, da bi ustvarili čim boljše pogoje za dobro on kakovostno delo, tudi s pomočjo iskanja dodatnih finančnih virov
- pozitivno sodelovati z ustanoviteljicami, z Zavodom za zdravstveno zavarovanje in Ministrstvom za zdravje
- konstruktivno sodelovati s koncesionarji
- poiskati skupne točke za krepitev sodelovanja s SB MS in ostalimi zdravstvenimi zavodi v regiji
- pozitivno poslovanje zavoda
- ohraniti dobro ime in ugled zavoda
- s svojim delovanjem čim bolj ohraniti zdravo okolje
- voditi sistem vodenja kakovosti, ki je skladen z zahtevami mednarodnega standarda ISO 9001 in ga nadgraditi v sistem celovitega upravljanja kakovosti (TQM).

### 2.1. LETNI CILJI ZAVODA za leto 2013 so bili:

- izpolniti programe, ki jih vsako leto s pogodbo dogovorimo z ZZZS
- izpolniti plan strokovnega izpopolnjevanja in izobraževanja v letu 2013
- izpolniti plan investicij in investicijskega vzdrževanja v letu 2013
- izpolniti plan nabave osnovnih sredstev, medicinske in druge opreme v letu 2013
- povečati število opravljenih storitev za neposredne plačnike v dispanzerju medicine dela, prometa in športa in za neposredne plačnike v zobozdravstvu
- organizirati varno, visoko kakovostno delo učinkovito, v finančnih okvirjih z optimalnimi stroški poslovanja

## 2.2. OCENA ZADOVOLJSTVA PACIENTOV

Tabela 1: Povprečne ocene zadovoljstva pacientov po službah v letih od 2010 do 2013

Ambulanta	zadovoljstvo (ocena)2013	zadovoljstvo (ocena)2012	zadovoljstvo (ocena)2011	zadovoljstvo (ocena)2010
Splošne ambulante	4,5	4,4	4,4	4,4
Otroški in šolski dispanzer	4,6	4,5	4,5	4,4
Ginekološka ambulanta	4,4	4,3	4,3	4,4
Zobne ambulante	4,5	4,4	4,3	4,2
Patronažna služba	4,8	4,9	4,8	4,9
Laboratorij	4,6	4,8	4,7	4,4
Medicina dela prometa in športa	3,8	4,1	4,3	4,3
Cindi delavnice	4,4	4,5	-	-
Reševalna služba	4,8	-	-	-
Logoped	4,9	-	-	-
<b>skupna ocena ZD Lendava</b>	<b>4,53</b>	<b>4,48</b>	<b>4,47</b>	<b>4,42</b>

Anketiranje pacientov smo izvedli od 09. – 20.12.2013 v vseh enotah ZD Lendava in zunanjih postajah (razen v ambulanti NMP).

Razdelili smo 1156 anketnih vprašalnikov, prejeli pa 970 izpolnjenih anketnih vprašalnikov, kar je 83,91 %.

Pacienti so navedli, da so se kot razloge za izbor ambulant v največji meri odločili, ker so imeli dobre izkušnje v tej ambulanti. Zadovoljni so bili z urejenostjo čakalnic, ki so jih ocenili v povprečju z oceno 4,3 od možne ocene 5. Prav tako so zadovoljni z informacijami v stavbi, povprečna ocena znaša 4,3. Težav pri naročanju niso navajali, največ se jih naroči po telefonu. Ocenjujejo, da največkrat čakajo na pregled samo od 15 minut. Njihovo zadovoljstvo z zdravnikom ter z odnosom in delom medicinskih sester se je povečalo s povprečne ocene 4,5 na 4,8. V patronažni službi znaša povprečna ocena zadovoljstva pacientov z odnosom in delom medicinskih sester 4,9, za kar si vse enote, ki so nad povprečjem, zaslužijo vso pohvalo, kar pomeni priznanje zavodu in njegovim izvajalcem.

Pod rubriko pohval in pripomb je bilo zelo veliko pohval, nekaj pripomb pa je šlo tudi lani na račun medicine dela prometa in športa, kar je razvidno iz povprečne ocene. Ambulanta je v letu 2012 delala s polovičnim delovnim časom, po njeni upokojitvi in zaradi upada povpraševanja, je ambulanta v letu 2013 delala samo enkrat tedensko.

V zobozdravstvu se je ocena nekoliko zvišala. V letu 2013 smo zaposlili dodatno eno zobozdravnico. S polnim delovnim časom je delalo pet zobnih ambulant (ena zobozdravnica je šla na porodniški dopust).

Lani smo prvič ocenili zadovoljstvo pacientov v reševalni službi in logopedski obravnavi. Kot je razvidno iz zgornje tabele je zadovoljstvo pacientov tudi v teh enotah izredno visoka. Bilo je zelo veliko pohval.

### 2.3. OCENA ZADOVOLJSTVA ZAPOSLENIH

Razdeljenih je bilo 83 anket , **vrnjenih anket je bilo 60 ali 72 %** .Izobrazbena struktura anketirancev je bila v največjem številu srednja šola in sicer 53,7 % , visoka šola 11,1 % , univerzitetna 20,4% , nato sledijo podiplomsko izobraževanje, osnovna in višješolska izobrazba. Vzdušje v zdravstvenem domu je ocenjeno z 3,3 (leto prej 3,3, leta 2011 3,2, leta 2010 pa 2,8), v ambulanti v kateri zaposleni delajo pa 4,1 (4,1) . *Odnosi med najočjimi sodelavci* so ocenjeni z 4,0 (4,1). *Odnos z neposrednim vodjem* je ocenjen z oceno 4,4 (4,2 ) z *direktorjem* 4,3 (4,2), s pomočnico direktorja – glavno sestro 4,4 (4,2). Zaposleni so kar *zadovoljni z delovnimi pogoji* v katerih delajo, povprečna ocena je 4,0 (4,0). *Z rezultati svojega dela so zadovoljni* saj jo ocenjujejo z oceno 4,2 (4,3) . Zaposleni ugotavljajo, da imajo *možnosti za strokovno izobraževanje*, ocena je 3,5 . Timsko delo je ocenjeno z 3,5 (3,7) . Kakovost dobljenih informacij potrebnih pri opravljanju svojega dela med zaposlenimi neposredno in predpostavljenim vodjem ocenjujejo z 3,7 (3,8) . V letu 2013 je pripravljeno delati več kadar je to potrebno 90,0% (87,9 %) zaposlenih.

Anketiranci so svoje mnenje izrazili tudi z opisnimi pripombami, pohvalami in pobudami, največ se jih je nanašalo na izboljšavo oz. na medosebne odnose med najočjimi sodelavci, dva sta tudi zapisala, da želita boljšo plačo.

Zaradi izpostavitve medosebnih odnosov, bo tudi v letošnjem letu potrebno več časa nameniti vzpostavitvi dobrih medsebojnih odnosov med najočjimi sodelavci in vzpostavljati dobro vzdušje med sodelavci. Med ostalim se načrtuje tudi izvedba izobraževanja za vodje na temo: Učinkovito vodenje.

**Povprečna ocena zadovoljstva zaposlenih v zavodu je 3,89 (3,87).**

Pripravila: PVK/PDZN

### 3. OCENA USPEHA PRI DOSEGANJU ZASTAVLJENIH CILJEV

#### 3.1. REALIZACIJA LETNIH CILJEV ZAVODA ZA LETO 2013

- IZPOLNITI PROGRAME, KI JIH VSAKO LETO S POGODBO DOGOVORIMO Z ZZS

Tabela 2: Realizacija delovnega programa za leto 2013

DEJAVNOST	PLAN 2013	REAL 2013	INDEKS
	<i>Količniki/točke</i>	<i>Količniki/točke</i>	
Splošna dejavnost	210283	252376	120
Splošna dejavnost DSO	20891	26412	126
Otroški - Šolski kurativa	50700	57282	113
Otroški – Šolski preventiva	20037	20171	101
Dispanzer za žene	29194	25539	87
Dispanzer za MZ	30425	33740	111
Specialistična pulmološka ambulanta	18589	18125	98
Specialistična diabetološka ambulanta	16324	16725	102
Specialistična kardiološka ambulanta	204212	20580	101
Rentgen	13002	14953	115
Ultrazvok	4444	1597	36
Patronaža z nego na domu	107404	146241	136
Zobna nega – odrasli	240008	203863	85
Zobna nega - mladina	60272	48081	80
Reševalni prevozi - spremljevalec	95482	133641	140
Sanitetni - dializa	131964	107126	81
Sanitetni - ostali	241010	540261	224
Medicina dela	16000	7661	48

Primerjava realizacije delovnih programov do ZZS kaže, da smo bili pri realizaciji vseh zastavljenih in dogovorjenih programov skoraj povsod uspešni. S sprotnim prestrukturiranjem v smo tudi v letu 2013 uspeli zagotoviti načrtovani prihodek tako, da je negativnega poročila s strani ZZS bil minimalen.

Spremembe programov financiranih s strani ZZS:

Cene zdravstvenih storitev so se s podpisom pogodbe v mesecu juniju znižale od januarja 2013 za 8% v povprečju.

V letu 2013 smo uspeli pridobiti širitev programov v 2 dejavnostih in sicer:

**Referenčna ambulanta:** v letu 2013 je pričela z delom še ena referenčna ambulanta od

**Kardiologija:** širitev za 0,30 programa z 1.8.2013.

Sodelovanje z Zavodom za zdravstveno zavarovanje Slovenije (ZZS):

**Pilotni projekt v Pomurju:** Ker postaja problem obvladovanja stroškov za zdravila čedalje večji, so na Zavodu za zdravstveno zavarovanje Slovenije, v Območni enoti Murska Sobota, osnovali t.i. Skupine kakovostnega predpisovanja zdravil in uvedli projekt Farmaceutsvetovalec. Namen Skupin kakovostnega predpisovanja zdravil je omogočiti zdravnikom družinske medicine neodvisno izobraževanje, medsebojno učenje in svetovanje na področju predpisovanja zdravil in jih hkrati bolj povezati s področnimi farmacevti, cilj pa obvladovanje



neposrednih stroškov za zdravila in stroškov za zdravstvene storitve zaradi zapletov zdravljenja z zdravili.

- PLAN IN REALIZACIJA STROKOVNEGA IZPOPOLNJEVANJA IN IZOBRAŽEVANJA V LETU 2013

Tabela 3: Plan in realizacija strokovnih izpopolnjevanj in izobraževanj v letu 2013

SLUŽBE / ENOTE	PLAN IZOBRAŽEVANJ 2013	PLAN STROŠKI V EUR 2013	REALIZACIJA IZOBRAŽEVANJ 2013	REALIZACIJA STROŠKI V EUR 2013
SPLOŠNE AMB.+NMP + DSO+RA+CINDI	Zdravniki(spec): 40 Zdr.tehniki: 20	8.300,00	Zdravniki(spec) : 47 Zdr.tehniki : 7 DMS: 13	13.086,95
DISPANZERJI OTR.,ŠOL.,DMD, RTG,DŽŽ	Zdravniki: 20 Zdr.tehniki: 24	4.000,00	Zdravniki : 14 DMS: 8 Zdr.tehniki : 3 RTG: 1	2.685,94
ZOBNA SLUŽBA	7 12 8	2.400,00	4 2 0	1.814,16
LABORATORIJ	8	2.000,00	10	2.132,71
PATRONAŽA	14	700,00	4	19,54
REŠEVALNA S.	18	2.000,00	1	/
UPRAVA	16	4.500,00	15	8.237,89
ČISTILKE + PRALNICA+H	9	---	18 ( interno )	/
VODJE RLR	13	1600,00	13	2.100,00
SKUPAJ	209	25.500,00	147	30.077,19

V tabeli je prikazan podrobnejši pregled stroškov in števila strokovnega izpopolnjevanja po profilu zaposlenih.

Interna strokovna izobraževanja na nivoju ZD Lendava::

Infekcijske bolezni (dr.Pal) : 34 udeleženi ( ms in zdravniki )  
 Kronično vnetne črevesne bolezni : 22 udeleženi ( ms in zdravniki )  
 (dr. Puc in dr. Ocepek)

- INVESTICIJE, INVESTICIJSKO VZDRŽEVANJE IN NABAVA OSNOVNIH SREDSTEV

Tabela 4: Realizacija investicij, investicijskih vzdrževanj in nabav osn. sredstev

SLUŽBE / ENOTE	PLAN NABAVE V LETU 2013	REALIZACIJA
OTROŠKO ŠOLSKI DISPANZER	Merilec krv. tlaka 2x	✓
DISPANZER ZA ŽENE	avtoklav, obnova prostora, izolacija vrat	✓
ZP ČRENŠOVCI in ZP DOBROVNIK	oximeter, vakumska opornica, stoli 6x merilnik krvnega tlaka, oximeter	✓
REŠEVALNA SLUŽBA	urgentno vozilo	✓
MANJŠA OSN. SRED.	-----	✓
NMP	reanimacijski kovček, oksimeter 2x , stol pisarniški 3x, voziček za material – smitz EKG	- ✓ -
ARHIV	regali za kartoteko, voziček za čiščenje	- ✓
UPRAVA	stoli 4x, scanner	✓
ZOBNA SLUŽBA	drobni inventar zobozdravstveni stroj	✓
ZOBNA TEHNIKA	mikromotor 3x zobna preventiva – učni model	- -
KOTLOVNICA	kotel za centralno kurjavo	-
LABORATORIJ	hladilnik, zamrzovalnik, stol za odvzem krvi, arhiv	✓
INFORMATIKA	PC računalniki 22 x, tiskalniki	✓

- POVEČATI ŠTEVILO OPRAVLJENIH STORITEV ZA NEPOSREDNE PLAČNIKE V DISPANZERJU MEDICINE DELA, PROMETA IN ŠPORTA IN ZA NEPOSREDNE PLAČNIKE V ZOBOZDRAVSTVU

Na obseg poslovanja in naročil storitev na DMD je, ob številnih stečajih in prisilnih poravnava h in s tem povezano rastjo brezposelnosti, vplivalo tudi dejstvo, da ZD Lendava nima stalno zaposlenega specialiste medicine dela in športa. S tem je tudi ponudba storitev okrnjena. Da bi pa vseeno ohranili dejavnost, smo uspeli pridobiti tedensko enkrat zdravnico specialistko, ki pa je, če bi se potreba izkazala, pripravljena tudi večkrat angažirati v naši ambulanti. Zaradi vse pogostejših zahtev za zniževanje cen, smo se prav tako morali fleksibilno odzivati.

Samoplačniških zobozdravstvenih ambulant v ZD Lendava do sedaj nismo imeli, ker nam to slaba kadrovska zasedba ni dovoljevala. Zavedamo se, da so zobozdravstvene storitve velik finančni zalogaj za večino posameznikov in v zaostreni finančni situaciji si ljudje te storitve skoraj ne morejo privoščiti, ob dodatnem dejstvu, da je v Prekmurju tudi od dva- do trikratna razlika v kupni moči prebivalstva.

- ORGANIZIRATI VARNO, VISOKO KAKOVSTNO DELO UČINKOVITO, V FINANČNIH OKVIRJIH Z OPTIMALNIMI STROŠKI POSLOVANJA

Konec leta smo pridobili CERTIFIKAT KAKOVOSTI ISO 9001:2008 na področju osnovne izvenbolnišnične javne zdravstvene dejavnosti na celotnem poslovanju zavoda. Da bi zagotovili kakovost dela in varnost za naše uporabnike in poslovne partnerje, sledljivost v poslovanju (dokumentacija, ukrepi, odprava neskladnosti), poenostavitev poslovanja in zmanjšanje stroškov poslovanja, smo se odločili za uvedbo sistema kakovosti po mednarodnem standardu ISO 9001. 14.9.2013 smo imeli kontrolno presojo o uspešnosti in učinkovitosti sistema kakovosti v organizaciji. Neskladnosti presojevalni tim ni ugotovil.

Eno glavnih načel celostnega obvladanja kakovosti je usmerjenost k uporabnikom. Zato spremljamo zadovoljstvo pacientov in zaposlenih z anketami. Informacije, ki jih prejmemo na ta način, analiziramo in na osnovi tega ukrepamo, de se lažje odločamo o izboljšavah, ki bodo povečale njihovo zadovoljstvo. S povečevanjem zadovoljstva skušamo vzdrževati doseženo raven oz. povečati število uporabnikov naših zdravstvenih storitev.

Vzpostavljen imamo pritožbeni sistem pacientov in s tem vzpostavljen način za sistematičen način zbiranja pohval, predlogov in pritožb. O prejetih pritožbah se pogovorimo s posameznikom, z vodjem službe oz. po potrebi na strokovnem kolegiju. Na prejeta pritožbo pacientu čim prej odgovorimo. Trudimo se ustrezno ravnati s pacienti, saj se bodo zadovoljni pacienti vračali in širili dober glas o ZD.

Reševanje zahtev za obravnavo kršitev pacientovih pravic oziroma pritožb (v nadaljevanju: pritožb) poteka skladno z Zakonom o pacientovih pravicah (ZPacP, Ur.l. RS, št. 15/2008) in internimi navodili. V letu 2013 smo prejeli tri pisne pohvale, nekaj ustnih, eno pobudo in šest pritožb ( tri od teh so bile anonimne).

Na vseh nivojih organizacije v našem zavodu smo se trudili gospodariti tako, da bi bil učinek vloženih sredstev in našega delovanja čim večji. Z rednim mesečnim spremljanjem doseganja storitev po posameznem procesu, analiziranjem vzrokov za odstopanja in iskanjem ustreznih rešitev, smo si prizadevali doseči zastavljene cilje. Izzivi s katerimi smo se srečevali so v veliki meri povezani s kakovostnim obvladovanjem ekonomskih, upravljalških in izvedbenih procesov.

Finančni prilivi iz naslova obveznega zdravstvenega zavarovanja, kar predstavlja največji delež v strukturi skupnih prihodkov, so se v letu 2013 občutno zmanjšali. Na pretežnem delu dejavnosti smo 100% realizirali zastavljene cilje. Izkoristili smo tudi možnost prestrukturiranja, da ne bi izgubili finančna sredstva v službah zaradi preseganja oz. nedoseganja storitev. Kljub temu smo poslovanje v letu 2013 končali s presežkom odhodkov nad prihodki.

### 3.2. REALIZACIJA DELOVNEGA PROGRAMA

#### AMBULANTE SPLOŠNE OZ. DRUŽINSKE MEDICINE, OTROŠKI DISPANZER, ŠOLSKI DISPANZER, DISPANZER ZA ŽENSKE IN AMBULANTE V DSO

Tabela 5a: Plan in realizacija delovnega programa v letu 2013

DEJAVNOST	PLAN 2013	REAL 2013	INDEKS
	<i>Količniki</i>	<i>Količniki</i>	
Splošna dejavnost	210283	252376	120
Splošna dejavnost DSO	20891	26412	126
Otroški - Šolski kurativa	50700	57282	113
Otroški – Šolski preventiva	20037	20171	101
Dispanzer za žene	29194	25539	87

Načrtovani obseg dela po pogodbi z ZZS so službe tudi v letošnjem letu presegle, saj se z odkrivanjem vedno več bolezni povečuje obseg dela v kurativi. Tudi neugodna demografska gibanja vplivajo na spremenjene, vse višje potrebe po zdravstvenih storitvah.

Zaradi nedoseganja glavarine je plačanih le del količnikov iz obiskov.

Od leta 2012 delata 2 referenčni ambulanti (ena od junija 2013) v okviru službe splošne medicine, ki pa imajo drugačen način organizacije dela, kot tudi vsebino v osnovni zdravstveni dejavnosti. DMS je postala del tima in je prevzela naloge, ki jih v skladu s svojimi kompetencami lahko opravlja s ciljem prispevati k izboljšavam in učinkovitosti ambulant v družinski medicini. Področje dela DMS se postopno, iz leta v leto, širi in se nanaša predvsem na sistematično spremljanje parametrov urejenih kroničnih bolezni. Po dveh letih uvajanja RA se je pokazalo, da se z vključitvijo DMS v proces dela, obremenitev zdravnika ni bistveno zmanjšala, temveč se je le-ta prerazporedila in DMS je (0,5 DMS na nosilca RA – zdravnika družinske medicine) doprinesla k drugačni obravnavi bolnikov.

Veliko dodatno obremenitev v splošnih ambulantah še vedno predstavlja dnevna urgentna služba, ki ni ločena od splošne službe in jo je potrebno izvajati med redno ambulanto. Dostopnost do zdravstvenih storitev je zagotovljena neprekinjeno 24 ur. Organizacijska

oblika službe nujne medicinske pomoči je v Zdravstvenem domu Lendava tipa B, kar pomeni, da zdravniki izvajajo NMP po urniku, ob delavnikih, v času od 7. do 20. ure. Za potrebe NMP sta na razpolago še 2 zdravstvena tehnika: zdravstveni tehnik v nujnem reševalnem vozilu in zdravstveni tehnik –voznik NRV. Ponoči je prisoten en tim, ki v primeru nujne intervencije na terenu, zapusti ambulanto NMP. O tem obvesti o tem Re Co (št.112).

Opravljenе zdravstvene storitve v ambulantah DSO Lendava in Doma za starejše Danijela Halasa v Veliki Polani presegajo planirane. Plačan je planiran obseg količnikov.

Skupni kazalniki in kazalci za opravljene storitve v otroškem in šolskem dispanzerju kažejo na preseganje programa, ki je vsako leto dogovorjen in ovrednoten s strani ZZZS. Obseg kurativne dejavnosti je odvisen od neposrednih potreb bolnikov, medtem ko je preventivni program vsako leto predpisan in objavljen v Uradnem listu RS in smo jo dolžni izvajati.

Pri storitvah v dispanzerju za žene program ni realiziran v celoti zaradi odsotnosti zdravnika specialista, je pa izpolnjen sprejeti program ZORA za zgodnje odkrivanje raka na materničnem vratu.

ZD Lendava že več let sodeluje z Medicinsko fakulteto Univerze Ljubljana in Medicinsko fakulteto Maribor na področju izvajanja mentorstva študentom. ZD Lendava s svojim strokovnim kadrom izvaja mentorstvo študentom 1. letnika, ko imajo vaje iz komunikacije ter študentom 6. letnika, ko imajo vaje iz družinske medicine.

Naša ustanova izpolnjuje tudi vse zahteve za učno ustanovo za specializante družinske medicine. V let 2013 so imeli, s Sklepom Zdravniške zbornice Slovenje, glavni in posredni mentorji v splošnih/družinskih ambulantah, razporejene tri specializantke. Zdravnici specializantki sta pridobili ustrezno znanje, izkušnje in veščine, kar je s podpisom potrdil mentor na listu specializanta, in že delata v okviru modula tudi v svojih ambulantah in se vključujeta v urgenco in dežurstvo.

## **PATRONAŽNA SLUŽBA**

V patronažni službi delajo 3 diplomirane medicinske sestre in 4 medicinske sestre, ki pokrivajo okoli 2.500 bolnikov /varovancev na izvajalko. Dejavnost patronažne službe je v ZD Lendava organizirana kot klasična polivalentna, pomeni, da obsega preventivno in kurativno patronažno zdravstveno nego bolnikov/varovancev na njihovem domu po delovnem nalogu zdravnika, zdravstveno obravnavo nosečnic, otročnic in otrok do tretjega leta starosti, preventivne obiske invalidov, kroničnih bolnikov ter oseb z motnjami v razvoju. Glede na potrebe bolnikov/varovancev se patronažno zdravstveno varstvo izvaja tudi ob nedeljah in praznikih.

Soočamo se z upadom izvajanja preventivnega programa, ki je posledica povečanega števila starostnikov ( morda tudi socialnih stisk?) in posledično večjega števila kroničnih obolenj. Statistično se tako povečujejo kurativni obiski na domu, najpogostejše izvajane negovalne intervencije so tako preveze, aplikacije injekcij, odvzem laboratorijskega materiala, nega stom, aplikacije infuzij.

## DISPANZER ZA MEDICINO DELA IN ŠPORTA

Dispanzer za medicino dela in športa ni dosegel načrtovanega programa, saj smo zaradi poslabšanja poslovnih razmer v gospodarstvu (stečaji podjetij, poslabšanje likvidnosti in rast števila brezposelnih) v letu 2013 zabeležili velik upad števila pregledov. Tudi kadrovska problematika se je zaostila z odhodom zdravnice specialiste medicine dela in športa. Zaradi pomanjkanja tovrstnih specialistov, pa trenutno nimamo možnosti večje ponudbe preventivnih samoplačniških storitev, kot so pregled pred zaposlitvijo, obdobjni preventivni zdravstveni pregled in pregledi športnikov.

Prihodki od storitev na trgu za samoplačnike v omenjenem dispanzerju so v letu 2013, glede na predhodno leto, upadli za 63 % .

## SPECIALISTIČNA AMBULANTNA DEJAVNOST

Tabela 5b: Realizacija delovnega programa v letu 2013

DEJAVNOST	PLAN 2013	REALIZACIJA 2013	INDEKS
	<i>točke</i>	<i>točke</i>	
Dispanzer za MZ	30425	33740	111
Specialistična pulmološka ambulanta	18589	18125	98
Specialistična diabetološka ambulanta	16324	16725	102
Specialistična kardiološka ambulanta	204212	20580	101
Rentgen	13002	14953	115
Ultrazvok	4444	1597	36

Delovni program specialistično ambulantno dejavnost je bil dobro realiziran, kar je tudi razvidno iz tabele.

Kardiološka ambulanta, ki je polno zaživela februarja 2012, se je pokazala kot dobra odločitev. Da bi pacientom omogočili boljšo dostopnost do tovrstnih specialističnih zdravstvenih storitev, in da bi zmanjšali relativno dolge čakalne dobe, smo vložili arbitražni zahtevek za povečanje programa. Arbitražni zahtevek je bil uspešen, povečanje programa je veljalo od 1.8.2013.

## ZOBOZDRAVSTVO

Tabela 5c: Realizacija delovnega programa v letu 2013

DEJAVNOST	PLAN 2013	REALIZACIJA 2013	INDEKS
	<i>točke</i>	<i>točke</i>	
ZOBNA ODRASLI	240008	203863	85
ZOBNA MLADINA	60272	48081	80
Skupaj:	300280	251944	84

Kljub dobri kadrovski zasedbi v zobozdravstveni službi ( v lanskem letu se je zaposlila še študentka dentalne medicine) smo del programov, kjer smo beležili presejanja,

prestrukturirali na zobozdravstvo. Tabela prikazuje realizacijo po prestrukturiranju. Dosežen program pa ni plačan v celoti zaradi nedoseganja glavarine.

V lanskem letu je, v imenu tudi ostalih občin ustanoviteljic, občina Lendava uspešno kandidirala za sredstva MZ za sofinanciranje nabave zobozdravniškega stola, v višini 27.500 EUR.

Po uspešno izvedenem JN je novi zobozdravniški stol nameščen v ZP Črenšovci.

## ZDRAVSTVENA VZGOJA ZA ODRASLO POPULACIJO V LETU 2013

Zdravstvena vzgoja je dejavnost ohranjanja oz. krepitev zdravja. Poteka preko številnih preventivnih programov za otroke in mladino ter programa CINDI. Program zdravstvene vzgoje za odraslo populacijo se izvaja v zdravstveno vzgojnem centru - preventivnem centru, ki je organiziran kot samostojni center v organizacijski strukturi zdravstvenega doma.

Opravljenе delavnice za preventivo odraslih oseb so razvidne iz preglednice.

Tabela 5d : Realizacija delovnega programa v letu 2013

ZDRAVSTVENA VZGOJA - DELAVNICE	PLAN	REALIZACIJA	INDEKS
	<i>število</i>	<i>število</i>	
Zdravo hujšanje	2	2	100
Zdrava prehrana	3	0	0
Telesna dejavnost - gibanje	3	0	0
Delavnica - opuščanje kajenja	1	1	100
Svetovanje - opuščam kajenje	13	12	92
Individualno svetovanje alkohol		28	
Življenjski slog	11	12	109
Test hoje	10	3	30
Dejavniki tveganja	12	12	100

## REŠEVALNA SLUŽBA

Tabela 5e: Realizacija delovnega programa v letu 2013

DEJAVNOST	PLAN 2013	REALIZACIJA 2013	INDEKS
	<i>točke</i>	<i>točke</i>	
REŠEVALNI - SPREMSTVO	95482	133641	140
SANITETNI - DIALIZNI	131964	107126	81
SANITETNI - NAVADNI	241010	540261	224

Reševalna služba izvaja nujne prevoze, nenujne reševalne prevoze ( s spremljevalcem ali brez), sanitetne prevoze na/z dialize in sanitetne prevoze na OI.

Nujni reševalni prevozi so vrednoteni v okviru načrtovanega obsega finančnih sredstev, in jih izvajalec obračuna v pavšalu. Pri ostalih prevozih je presežek programa v celoti plačan iz naslova prostovoljnega zavarovanja v višini 90%.

Reševalna služba s službo NMP je bila decembra obogatena z novi reševalnim vozilom Life Saver Box body; s tem smo še dodatno povečali možnost nudenja kvalitetne in strokovne nujne medicinske pomoči.

#### 4. ANALIZA KADROVANJA IN KADROVSKA POLITIKA

V ZD Lendava je bilo na dan 31.12.2013 94 zaposlenih, kar je v primerjavi s predhodnim letom za 1,05% manj.

#### PREDSTAVITEV ZAPOSLENIH PO POKLICIH IN PODROČJIH DELA

Obrazec 3 – Spremljanje kadrov 2012

#### ŠTEVILO ZAPOSLENIH NA DAN 31.12.2013 V PRIMERJAVI Z 31.12.2012

Zap.št	Struktura zaposlenih	Stanje na dan 31. 12. 2012	Stanje na dan 31.12.2013	Indeks
1	E1 - Zdravniki in zobozdravniki	18	17	94,44
2	E3 - Zdravstvena nega	45	45	100,00
3	E2 - Farmaceutski delavci	0	0	0,00
4	E4 - Zdravstveni delavci in sodelavci	12	12	100,00
5	Ostali delavci iz drugih plačnih skupin	2	2	100,00
6	J - Nezdravstveni delavci	14	13	92,86
7	<b>SKUPAJ</b>	<b>91</b>	<b>89</b>	<b>97,80</b>
8	Preostali zaposleni, ki imajo sklenjeno pogodbo o zaposlitvi (ki so na porodniški in na bolniški odsotnosti, daljši od 30 dni)	4	5	125,00
9	Zaposleni preko javnih del	0	0	0,00
10	<b>SKUPAJ ZAPOSLENI, KI IMAJO SKLENJENO POGODBO O ZAPOSLOTVI</b>	<b>95</b>	<b>94</b>	<b>98,95</b>



Tudi v letu 2013 smo zaposlovali zunanje sodelavce na tistih področjih, kjer nismo mogli zagotoviti rednega delovnega razmerja. V drugi polovici leta 2013 smo prekinili vse pogodbe za opravljanje zdravstvenih storitev preko s.p. in d.o.o. razen z dvema koncesionarjema, ker se podjemna pogodba lahko sklepa le z zdravstvenim delavcem-fizično osebo, v skladu s 53. c členom ZZDej.

Pred sklenitvijo novih podjemnih pogodb smo po določbi četrtega odstavka 53. c člena ZZZDej, opravili analize s katerimi smo kot javni zdravstveni zavod v vlogi naročnika predhodno dokazali stroškovno upravičenost sklenitve podjemnih pogodb, pri čemer smo upoštevali vse stroške, povezane z opravljanjem zdravstvenih storitev, za katere se podjemne pogodbe sklepajo.

*Tabela 6: Število in struktura zaposlenih po stopnji strokovne izobrazbe na dan 31.12.2013 v primerjavi s stanjem na dan 31.12.2012*

Stopnja izobrazbe	Leto 2012		Leto 2013		INDEKS 2013/2012 5=3/1
	število	Struktura v %	število	Struktura v %	
	1	2	3	4	
VIII. Specialist	7	7,4	7	7,4	100,00
VII. Zdravnik/zobozdravnik	12	12,6	11	11,7	91,67
VII. Specializant	2	2,1	3	3,2	150,00
VII. Sekundarij	0	0	0	0	0
VII. Dipl.med. Sestra	9	9,5	9	9,6	100,00
VII. Ostali visoka	4	4,2	4	4,3	100,00
VI. Višja med.sestra	1	1,0	1	1,1	100,00
VI. Ostali višja	3	3,2	3	3,2	100,00
V. Medicinski tehnik	39	41,1	38	40,4	97,44
V. Ostali srednja	8	8,4	8	8,5	100,00
IV.	4	4,2	4	4,2	100,00
III.	0	0	0	0	0
II.	0	0	0	0	0
I.	6	6,3	6	6,4	100,00
<b>SKUPAJ</b>	95	100	94	100	98,95

#### 4.1. IZOBRAŽEVANJE, SPECIALIZACIJE IN PRIPRAVNISTVA

90 zaposlenim smo omogočili permanentno strokovno izobraževanje v okviru zahtev zbornic in kolektivnih pogodb v 147 primerih, kar je cca. 1,6 izobraževanj na zaposlenega.

Naša ustanova izpolnjuje vse zahteve za učno ustanovo za specializante družinske medicine. V letu 2013 so imeli, s Sklepom Zdravniške zbornice Slovenje, glavni in posredni mentorji v splošnih/družinskih ambulantah, razporejene tri specializantke.

Lansko leto nismo objavili razpisa kadrovske študentske štipendij za šolsko leto 2013/2014. Vložili pa smo vlogo na Javni poziv delodajalcem za sofinanciranje kadrovske študentske štipendije »RŠS ZA POMURJE 2013/2014« za vključitev delodajalcev v sistem posrednega sofinanciranja v okviru Regijske študentske sheme za Pomurje 2013/14. V to shemo so vključeni naši dosedanja študenti: študent 3. letnika Medicinske fakultete v Ljubljani- smer doktor medicine, študentka 4. letnika Medicinske fakultete v Mariboru-smer doktor medicine in študentka 6. letnika Medicinske fakultete v Ljubljani-smer doktor dentalne medicine. Tako je financiranje študentov za nas cenejše, študenti pa dobijo tudi večji znesek študentske štipendije.

## 5. POROČILO O INVESTICIJSKIH VLAGANJH IN OPRAVLJENIH VZDRŽEVALNIH DELIH V LETU 2013

### *Obrazec 4: Poročilo o investicijskih vlaganjih 2013*

V letu 2013 je bilo celotnih nabav osnovnih sredstev v višini 291.029,17 EUR.

- na področju neopredmetenih sredstev smo v letu 2013 kupili računalniške programe v vrednosti 2.304,00 EUR
- na področju opreme pa smo kupili 22 kom računalnikov, strežnik, 3 kom sterilizatorje, mini doplex, voziček schmitz, 3 kom posebne hladilnike + zamrzovalnik, 4 kom klime, 2 kom čistilna vozička, celovito obnovili staro reševalno vozilo in kupili opremo manjše vrednosti.
- zobozdravstveni stol, katerega sta financirala Ministrstvo za zdravje in občine ustanoviteljice
- nujno reševalno vozilo, za nakup katerega so podpisali dogovor o sofinanciranju vse občine ustanoviteljice (125.000,00 EUR) in ZD Lendava 39.513,17 EUR.

Zdravstveni dom Lendava je v letu 2013 izvajal vsa potrebna vzdrževalna dela. Tako je:

- za tekoče vzdrževanje opreme bilo porabljeno 38.905,47 EUR
- za tekoče vzdrževanje vozil 63.091,63 EUR
- za tekoče vzdrževanje zgradb 2.645,12 EUR
- za tekoče vzdrževanje programske opreme 31.791,96 EUR
- za investicijsko vzdrževanje opreme 2.940,04 EUR
- za investicijsko vzdrževanje zgradb 11.319,82 EUR

Skupaj je bilo vloženo v razna vzdrževalna dela 150.694,04 EUR

Priložen obrazec v excelovi datoteki - »Obrazec 5 -Poročilo o vzdrževalnih delih 2013«

## 6. OCENA USPEHA PRI DOSEGANJU ZASTAVLJENIH CILJEV

Poslovno leto 2013 je bilo z vidika poslovanja še zahtevnejše kot leto poprej. Vpliv politične, gospodarske in finančne krize v državi se je odrazil z rastjo števila brezposelnih, stečajev in podjetij z likvidnostnimi težavami. Vse to je imelo negativni vpliv neposredno na dejavnosti, prisotne na trgu (medicina dela, samoplačniki), in tudi na spremenjene potrebe prebivalstva po zdravstvenih storitvah. Za zagotovitev vzdržnosti sistema zdravstvenega varstva je ZZS vpeljal dodatne varčevalne ukrepe, kar je za ZD Lendava je pomenilo znižanje finančnih sredstev za v povprečju za 8 %. Zavod je posloval s presežkom odhodkov nad prihodki v višini 131.033,88 EUR, v katerem je upoštevana polovica obveznosti izplačila razlike, s pripadajočimi obrestmi, zaradi odprave tretje četrtine odprave nesorazmerij v osnovnih plačah javnih uslužbencev v javnih zdravstvenih zavodih.

### 6.1. POSLOVNI IZID

Tabela 7 : Poslovni izid po letih v EUR, brez centov

	LETO 2012	LETO 2013	INDEKS
CELOTNI PRIHODKI	4.174.775	4.002.151	95,8
CELOTNI ODHODKI	4.168.553	4.133.185	99,1
POSLOVNI IZID	6.222	-131.034	
Davek od dohodka pravnih oseb	0	0	
POSLOVNI IZID Z UPOŠTEVANJEM DAVKA OD DOHODKA	6.222	-131.034 (89.544 je iz naslova odprave ¾ nesorazm)	
DELEŽ PRIMANJKLJAJA/PRESEŽKA V CELOTNEM PRIHODKU	0,15	3,27	

Izkaz prihodkov in odhodkov je podrobno obravnavan v računovodskem delu v obrazcu 2 - Izkaz prihodkov in odhodkov 2013.

### 6.2. PODROČJA, KJER SO BILI ZASTAVLJENI CILJI DOSEŽENI

PLAN IN REALIZACIJA STROKOVNEGA IZPOPOLNJEVANJA IN IZOBRAŽEVANJA V LETU 2013	✓
INVESTICIJE, INVESTICIJSKO VZDRŽEVANJE IN NABAVA OSNOVNIH SREDSTEV	✓

### 6.3. POJASNILA NA PODROČJIH, KJER ZASTAVLJENI CILJI NISO BILI DOSEŽENI

NEDOSEŽENI CILJI	VZROKI	UKREPI	TERMINSKI NAČRT ZA DOSEGANJE
GLAVARINA V SPLOŠNI SLUŽBI IN V ZOBOZDRAVSTVU	Delno neg. demografski trendi, pomanjkanje zobozdravnikov	Vse napore usmeriti v zvišanje glavarine	takoj
REALIZACIJA V DISP. ZA MDPŠ	zdravnica specialistka je po podjemni pogodbi delala le 1x na teden	Zaposliti specialista MDPŠ, oz. zdravnika, ki bi se specializiral za te potrebe	
IZPOLNITI PROGRAME, KI JIH VSAKO LETO S POGODBO DOGOVORIMO Z ZZS	Splet neugodnih okoliščin, kadrovska zasedba v letu 2012		takoj
ORGANIZIRATI VARNO, VISOKO KAKOVSTNO DELO UČINKOVITO, V FINANČNIH OKVIRJIH Z OPTIMALNIMI STROŠKI POSLOVANJA	Zmanjšanje finančnih sredstev s strani ZZS za ~ 8%, Pogodba podpisana šele junija, znižanje sredstev od 1.1.2013	Dodatni varčevalni ukrepi	takoj

### 6.4. OCENA GOSPODARNOSTI I UČINKOVITOSTI POSLOVANJA

#### FINANČNI KAZALNIKI POSLOVANJA

Tabela 8: Finančni kazalniki poslovanja

KAZALNIK	LETO 2011	LETO 2012	LETO 2013
1. Kazalnik gospodarnosti	1,03	1,00	0,97
2. Delež amortizacije v celotnem prihodku	0,04	0,04	0,04
3. Stopnja odpisanosti opreme	0,83	0,85	0,79
4. Dnevi vezave zalog materiala	33,67	28,03	22,46
5. Delež terjatev v celotnem prihodku	0,07	0,12	0,09
6. Koeficient plačilne sposobnosti	1	1	1
7. Koeficient zapadlih obveznosti	-		2,19
8. Kazalnik zadolženosti	-	-	-
9. Pokrivanje kratkoročnih obveznosti z gibljivimi sredstvi	1,891	1,695	1,267
10. Prihodkovnost sredstev	0,846	1,075	0,999

1. Kazalnik gospodarnosti = (celotni prihodki AOP 870 / celotni odhodki AOP 887): Čim večji je kazalnik gospodarnosti, večji je dobiček pri poslovanju.
2. Delež amortizacije v celotnem prihodku = (amortizacija AOP 879 / celotni prihodki AOP 870): Če je ta kazalnik višji, je to ugodneje za zavod, saj pridobiva več denarnih sredstev za nakup novih osnovnih sredstev.
3. Stopnja odpisanosti opreme = (popravek vrednosti opreme AOP 007 / oprema in druga opredmetena osnovna sredstva AOP 006) Kazalnik odpisanosti opreme kaže kako staro opremo ima ZD Lendava. Ta kazalnik je boljši, če je čim bolj nizek. Ko se bo približal 1, bo vsa oprema »odslužila« svojo delovno dobo.
4. Dnevi vezave zalog materiala = (stanje zalog AOP 023: / stroški materiala AOP 873 x 365)
5. Delež terjatev v celotnem prihodku = (stanje terjatev AOP 012 minus (AOP 013 in 014) / celotni prihodki AOP 870 )
6. Koeficient plačilne sposobnosti (povprečno št. dejanskih dni za plačilo / povprečno št. dogovorjenih dni za plačilo): pove nam v kakšnem roku se plačujejo obveznosti. ZD Lendava ima ta kazalnik 1, kar pomeni, da ni zamude pri plačevanju obveznosti do dobaviteljev.
7. Koeficient zapadlih obveznosti = (zapadle neplačane obvez. na dan 31. 12. / (mesečni promet do dobavit. AOP 871 / 12) Ciljna vrednost koeficienta je 0. ZD Lendava je imel na koncu leta 2013 zapadle neporavnane obveznosti v višini 187.698, EUR, katere pa so bile poravnane v mesecu januarju 2014.
8. Kazalnik zadolženosti = (Tuji viri AOP 034+047+048+055) / Obveznosti do virov sredstev AOP 060). Tudi ta kazalnik ima ciljno vrednost 0, z večanjem kazalnika se večja stopnja zadolženosti. ZD Lendava ima ta kazalnik 0, kar je v redu.
9. Pokrivanje kratkoročnih obveznosti z gibljivimi sredstvi = ( AOP 012+AOP 023) / AOP 034) Ustrezen indeks je okoli 1. Pri večjem odstopanju oz., če imamo kratkoročnih obveznosti bistveno več kot gibljivih sredstev, to kaže na slabšanje likvidnosti. Podatek ima še večjo vrednost v kolikor to spremljamo na daljše obdobje (nekaj let - s tem plačilni roki v največji meri izgubijo vpliv na dejansko likvidnost). Pri gibljivih sredstvih je potrebno upoštevati tudi, da imamo kvalitetne terjatve in kvalitetne materiale v zalogah. V kolikor temu ni tako, je situacija lahko še bistveno slabša.
10. Prihodkovnost sredstev = (prihodek iz poslovne dejavnosti (AOP 860 / osnovna sredstva po nabavni vrednosti AOP 002+004+006). Kazalnik nam pove, koliko osnovnih sredstev imamo vloženi na enoto prihodka in predstavlja zasedenost obstoječih kapacitet. Višja vrednost kazalnika pomeni večjo zasedenost kapacitet, zato je cilj, da je vrednost kazalnika čim višja.

## 7. OCENA DELOVANJA NOTRANJEGA NADZORA JAVNIH FINANC

V Zdravstvenem domu Lendava se zavedamo odgovornosti za vzpostavitev in stalno izboljševanje sistema finančnega poslovanja in notranjih kontrol ter notranjega revidiranja v skladu s 100. členom ZJF, z namenom, da obvladujemo tveganja. Sistem NNJF temelji na nepretrganem procesu, ki omogoča, da se opredelijo ključna tveganja, verjetnost nastanka in vpliv določenega tveganja na doseganje ciljev in pomaga, da se tveganje uspešno obvladuje. Izjavo notranjega nadzora javnih financ smo pripravili na osnovi samoocenitvenih vprašalnikov, katere so izpolnili vodje posameznih služb.

Zdravstveni dom Lendava nima vzpostavljene lastne revizijske službe. Vsako leto najame zunanjega izvajalca, ABC Revizija iz Ljubljane, ki opravi revidiranje na določenih področjih: za let 2012 na področju plač in blagajniškega poslovanja. Večjih nepravilnosti ni bilo ugotovljenih.

Register poslovnih tveganj smo pregledali tudi v letu 2013 in ugotovili, da ustreza poslovanju.

Skupni rezultati po posameznih področjih in njihovo povprečje, ki so iz leta v leto boljši, so prikazani v tabeli.

Tabela 9: Primerjava ocen NNJF 2010-2013

	Leto 2010	Leto 2011	Leto 2012	Leto 2013
1) NOTRANJE OKOLJE	73,23	75,72	82,43	84,60
- neoporečnost in etične vrednote	39,32	54,32	64,36	70,40
-zavezanost k usposoblj. in upravljanje s kadri	72,10	72,30	84,33	81,00
- filozofija vodenja	94,60	91,87	94,73	96,20
- organizacijska struktura	70,95	82,30	82,15	87,00
- odgovornost	89,20	77,80	86,60	88,00
2) UPRAVLJANJE S TVEGANJI	78,80	78,38	81,82	84,60
3) KONTROLNE DEJAVNOSTI	65,47	71,16	79,95	84,00
4) INFORMIRANJE IN KOMUNICIRANJE	84,66	81,98	87,86	90,60
5) NADZIRANJE	70,36	85,36	88,88	90,00

#### IZJAVA O OCENI NOTRANJEGA NADZORA JAVNIH FINANC

ZD LENDAVA - EH LENDVA  
KIDRIČEVA ULICA 034  
9220 Lendava-Lendva

Šifra: 92150

Matična številka: 5801923  
000

Podpisani se zavedam odgovornosti za vzpostavitev in stalno izboljševanje sistema finančnega poslovanja in notranjih kontrol ter notranjega revidiranja v skladu s 100. členom Zakona o javnih financah z namenom, da obvladujem tveganja in zagotavljam doseganje ciljev poslovanja in uresničevanje proračuna.

Sistem notranjega nadzora javnih financ je zasnovan tako, da daje razumno, ne pa tudi absolutnega zagotovila o doseganju ciljev: tveganja, da splošni in posebni cilji poslovanja ne bodo doseženi, se obvladujejo na še sprejemljivi ravni. Temelji na nepretrganem procesu, ki omogoča, da se opredelijo ključna tveganja, verjetnost nastanka in vpliv določenega tveganja na doseganje ciljev in pomaga, da se tveganja obvladuje uspešno, učinkovito in gospodarno.


Ta ocena predstavlja stanje na področju uvajanja procesov in postopkov notranjega nadzora javnih financ v / na ZD LENDAVA - EH LENDVA.

#### Oceno podajam na podlagi:

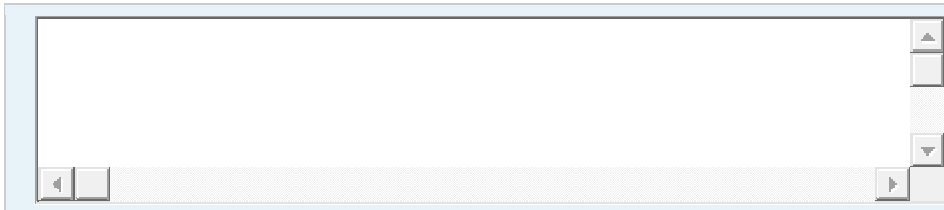

\* ocene notranje revizijske službe za področja:

	<input type="button" value="↑"/> <input type="button" value="↓"/> <input type="button" value="↶"/> <input type="button" value="↷"/>
--	--

* samoocenitev vodij organizacijskih enot za področja:	
Vodje posameznih služb znotraj ZD so izpolnili samoocenišveni vprašalnik	
* ugotovitev (Računskega sodišča RS, proračunske inšpekcije, Urada RS za nadzor proračuna, nadzornih organov EU,...) za področja:	
<b>V / Na ZD LENDA VA - EH LENDVA je vzpostavljen(o):</b>	
<b>1. primerno kontrolno okolje</b> (predstojnik izbere eno od naslednjih možnosti):	
a) na celotnem poslovanju,	<input type="radio"/>
b) na pretežnem delu poslovanja,	<input checked="" type="radio"/>
c) na posameznih področjih poslovanja,	<input type="radio"/>
d) še ni vzpostavljeno, pričeli smo s prvimi aktivnostmi,	<input type="radio"/>
e) še ni vzpostavljeno, v naslednjem letu bomo pričeli z ustreznimi aktivnostmi	<input type="radio"/>
<b>2. upravljanje s tveganji:</b>	
<b>2.1. cilji so realni in merljivi, tp. da so določeni indikatorji za merjenje doseganja ciljev</b> (predstojnik izbere eno od naslednjih možnosti):	
a) na celotnem poslovanju,	<input checked="" type="radio"/>
b) na pretežnem delu poslovanja,	<input type="radio"/>
c) na posameznih področjih poslovanja,	<input type="radio"/>
d) še niso opredeljeni, pričeli smo s prvimi aktivnostmi,	<input type="radio"/>
e) še niso opredeljeni, v naslednjem letu bomo pričeli z ustreznimi aktivnostmi	<input type="radio"/>
<b>2.2. tveganja, da se cilji ne bodo uresničili, so opredeljena in ovrednotena, določen je način ravnanja z njimi</b> (predstojnik izbere eno od naslednjih možnosti):	
a) na celotnem poslovanju,	<input type="radio"/>
b) na pretežnem delu poslovanja,	<input checked="" type="radio"/>
c) na posameznih področjih poslovanja,	<input type="radio"/>
d) še niso opredeljena, pričeli smo s prvimi aktivnostmi,	<input type="radio"/>
e) še niso opredeljena, v naslednjem letu bomo pričeli z ustreznimi aktivnostmi	<input type="radio"/>
<b>3. na obvladovanju tveganj temelječ sistem notranjega kontroliranja in kontrolne aktivnosti, ki zmanjšujejo tveganja na sprejemljivo raven</b> (predstojnik izbere eno od naslednjih možnosti):	
a) na celotnem poslovanju,	<input type="radio"/>
b) na pretežnem delu poslovanja,	<input checked="" type="radio"/>
c) na posameznih področjih poslovanja,	<input type="radio"/>

d) še ni vzpostavljen, pričeli smo s prvimi aktivnostmi,	<input type="checkbox"/>
e) še ni vzpostavljen, v naslednjem letu bomo pričeli z ustreznimi aktivnostmi	<input type="checkbox"/>
<b>4. ustrezen sistem informiranja in komuniciranja</b> (predstojnik izbere eno od naslednjih možnosti):	
a) na celotnem poslovanju,	<input type="checkbox"/>
b) na pretežnem delu poslovanja,	<input type="checkbox"/>
c) na posameznih področjih poslovanja,	<input type="checkbox"/>
d) še ni vzpostavljen, pričeli smo s prvimi aktivnostmi,	<input type="checkbox"/>
e) še ni vzpostavljen, v naslednjem letu bomo pričeli z ustreznimi aktivnostmi	<input type="checkbox"/>
<b>5. ustrezen sistem nadziranja, ki vključuje tudi primerno (lastno, skupno, pogodbeno) notranje revizijsko službo</b> (predstojnik izbere eno od naslednjih možnosti):	
a) na celotnem poslovanju,	<input type="checkbox"/>
b) na pretežnem delu poslovanja,	<input type="checkbox"/>
c) na posameznih področjih poslovanja,	<input type="checkbox"/>
d) še ni vzpostavljen, pričeli smo s prvimi aktivnostmi,	<input type="checkbox"/>
e) še ni vzpostavljen, v naslednjem letu bomo pričeli z ustreznimi aktivnostmi.	<input type="checkbox"/>
<b>6. notranje revidiranje zagotavljam v skladu s Pravilnikom o usmeritvah za usklajeno delovanje sistema notranjega nadzora javnih financ</b> (predstojnik izbere eno od naslednjih možnosti):	
a) z lastno notranjerevizijsko službo,	<input type="checkbox"/>
b) s skupno notranjerevizijsko službo,	<input type="checkbox"/>
Navedite matično številko <b>skupne notranjerevizijske službe:</b>	<input type="text"/>
Naziv in sedež <b>skupne notranjerevizijske službe:</b>	<input type="text"/>
c) z zunanjim izvajalcem notranjega revidiranja,	<input type="checkbox"/>
Navedite matično številko <b>zunanjega izvajalca notranjega revidiranja:</b>	<input type="text" value="5662664000"/>
Naziv in sedež <b>zunanjega izvajalca notranjega revidiranja:</b>	<input type="text" value="ABC REVIZIJA"/>
Ali (sprejeti) finančni načrt (proračun), za leto na katerega se Izjava nanaša, presega 2,086 mio evrov:	<input checked="" type="checkbox"/> da <input type="checkbox"/> ne
Datum zadnjega revizijskega poročila zunanjega izvajalca notranjega revidiranja je:	<input type="text" value="15.05.2013"/> 
d) nisem zagotovil notranjega revidiranja.	<input type="checkbox"/>
Notranjega revidiranja nisem zagotovil ker:	



	
Pojasnilo k točki 6	
V letu 2013 sem na področju notranjega nadzora izvedel naslednje pomembne izboljšave (navedite: 1, 2 oziroma 3 pomembne izboljšave):	
Uvajanje rednih letnih razgovorov, elektronska evidenca delovnega časa 	
Kljub izvedenim izboljšavam ugotavljam, da obstajajo naslednja pomembna tveganja, ki jih še ne obvladam v zadostni meri (navedite: 1, 2 oziroma 3 pomembnejša tveganja in predvidene ukrepe za njihovo obvladovanje):	
	
Predstojnik oziroma poslovodni organ proračunskega uporabnika:	
Olga Požgai-Horvat, dr. med. spec.	
Datum podpisa predstojnika:	
24.02.2014 	
Datum oddaje:	

V letu 2013 v ZD Lendava Zavod za zdravstveno zavarovanje Slovenije ni izvedel nobenega finančno medicinskega ali administrativnega nadzora.

Ministrstvo za delo, družino, soc. zadeve in enake možnosti RS, Inšpektorat za delo je izvedel redni inšpekcijski nadzor. Nepravilnosti niso bile ugotovljene.

Vsako leto se opravi tudi redni inšpekcijski nadzor s strani Zdravstvenega inšpektorata RS z namenom preverjanja spoštovanja zakonodaje na različnih področjih. Večjih neskladij ni bilo ugotovljenih.

**ZDRAVSTVENI DOM LENDA VA-EGÉSZSÉGHÁZ LENDVA**

**KIDRIČEVA 34, LENDA VA**

# **RAČUNOVODSKO POROČILO ZA LETO 2013**

**OSEBA ODGOVORNA ZA PRIPRAVO RAČUNOVODSKEGA POROČILA:**

**JOŽICA KOVAČIČ**

**ODGOVORNA OSEBA ZAVODA: OLGA POŽGAI-HORVAT, DR. MED. SPEC.**

## RAČUNOVODSKO POROČILO VSEBUJE NASLEDNJE PRILOGE:

1. Priloge iz Pravilnika o sestavljanju letnih poročil za proračun, proračunske uporabnike in druge osebe javnega prava (Ur.l. RS 115/02, 21/03, 134/03, 126/04 in 120/07, 124/08, 58/10, 104/10, 104/11):
  - a) Bilanca stanja (priloga 1)
  - b) Stanje in gibanje neopredmetenih sredstev in opredmetenih osnovnih sredstev (priloga 1/A)
  - c) Stanje in gibanje dolgoročnih finančnih naložb in posojil (priloga 1/B)
  - d) Izkaz prihodkov in odhodkov – določenih uporabnikov (priloga 3)
  - e) Izkaz prihodkov in odhodkov določenih uporabnikov po načelu denarnega toka (priloga 3/A)
  - f) Izkaz računa finančnih terjatev in naložb določenih uporabnikov (priloga 3/A-1)
  - g) Izkaz računa financiranja določenih uporabnikov (priloga 3/A-2)
  - h) Izkaz prihodkov in odhodkov določenih uporabnikov po vrstah dejavnosti (priloga 3/B)
  
2. Dodatne priloge ministrstva brez bilančnih izkazov:
  - **Obrazec 1:** Delovni program 2013
  - **Obrazec 2:** Izkaz prihodkov in odhodkov 2013
  - **Obrazec 3:** Spremljanje kadrov 2013
  - **Obrazec 4:** Poročilo o investicijskih vlaganjih 2013
  - **Obrazec 5:** Poročilo o vzdrževalnih delih 2013

## RAČUNOVODSKO POROČILO VSEBUJE NASLEDNJA POJASNILA:

1. Pojasnila k postavkam bilance stanja in prilogam k bilanci stanja
2. Pojasnila k postavkam izkaza prihodkov in odhodkov določenih uporabnikov
  - 2.1. Analiza prihodkov (konti skupine 76)
  - 2.2. Analiza odhodkov (konti skupine 46)
  - 2.3. Analiza poslovnega izida
    - 2.3.1. Pojasnila k postavkam izkaza prihodkov in odhodkov določenih uporabnikov po načelu denarnega toka
    - 2.3.2. Pojasnila k izkazu računa finančnih terjatev in naložb določenih uporabnikov
    - 2.3.3. Pojasnila k izkazu računa financiranja določenih uporabnikov
    - 2.3.4. Pojasnila k izkazu prihodkov in odhodkov določenih uporabnikov po vrstah dejavnosti

## 1. POJASNILA K POSTAVKAM BILANCE STANJA IN PRILOGAM K BILANCI STANJA

### 1.1. SREDSTVA

#### A) DOLGOROČNA SREDSTVA IN SREDSTVA V UPRAVLJANJU

**Konti skupine 00 in 01 – Neopredmetena sredstva in dolgoročne aktivne časovne razmejitve (AOP 002 in 003)**

V bilanci stanja izkazujemo naslednja stanja:

v EUR, brez centov

konto	Naziv konta	2012	2013	Indeks
001	Dolgoročne aktivne časovne razmejitve	0	0	
002	Dolgoročno odloženi stroški razvijanja	0	0	
003	Dolgoročne premoženjske pravice	76.145	76.905	100,99
005	Druga neopredmetena sredstva	0	0	
006	Terjatve za predujme iz naslova vlaganj	0	0	
007	Neopredmetena sredstva v gradnji ali izdelavi	0	0	
00	Skupaj AOP 002	76.145	76.902	100,99
01	Popravek vrednosti AOP 003	66.988	71.508	106,74
<b>00-01</b>	<b>Sedanja vrednost neopredmetenih sredstev</b>	<b>9.157</b>	<b>5.394</b>	<b>58,91</b>

Nabavna vrednost neopredmetenih sredstev in dolgoročnih aktivnih časovnih razmejitev so je v letu 2013 povečala za nove nabave 2.304,00,00 EUR in zmanjšala za vrednost ob inventuri odpisanih sredstev 1.544,72 EUR. Popravek vrednosti se je povečal za obračunano amortizacijo v višini 6.065,75 EUR. Sedanja vrednost znaša 5.394,00 EUR.

**Konti skupine 02 in 03 – Nepremičnine (AOP 004 in 005)**

v EUR, brez centov

konto	Naziv konta	2012	2013	Indeks
020	Zemljišča	55.794	55.794	100
021	Zgradbe	1.422.892	1.422.892	100
022	Terjatve za predujme za nepremičnine	0	0	
023	Nepremičnine v gradnji ali izdelavi	0	0	
029	Nepremičnine trajno zunaj uporabe	0	0	
02	Skupaj AOP 004	1.478.686	1.478.686	100
03	Popravek vrednosti nepremičnin AOP 005	595.194	637.984	104
<b>02-03</b>	<b>Sedanja vrednost nepremičnin</b>	<b>883.492</b>	<b>840.702</b>	<b>95,15</b>

V letu 2013 se je sedanja vrednost nepremičnin zmanjšala za vrednost obračunane amortizacije zgradb 42.790 EUR. Lastniki nepremičnin so občine ustanoviteljice po teritorialnem principu.

**Konti skupine 04 in 05 – Oprema in druga opredmetena osnovna sredstva (AOP 006 in 007)**

v EUR, brez centov

konto	Naziv konta	2012	2013	Indeks
040	Oprema	1.980.805	2.111.944	106,6
041	Drobni inventar	223.582	232.148	103,8
042	Biološka sredstva			
043	Vlaganja v opredmetena osnovna sredstva v tuji lasti			
045	Druga opredmetena osnovna sredstva			
046	Terjatve za predujme za opremo in dr.o.os			
047	Oprema in druga opr.os.s., ki se pridobivajo	0		
049	Oprema in druga opr.os.s.trajno zunaj uporabe.			
04	Skupaj AOP 006			
05	Popravek vrednosti opreme AOP 007	1.865.338	1.854.989	99,4
053	Popravek vrednosti vlaganj v opredmetena osnovna sredstva v tuji lasti			
<b>04-05</b>	<b>Sedanja vrednost opreme</b>	<b>339.049</b>	<b>489.104</b>	<b>144,2</b>

Nabavna vrednost opreme in drugih opredmetenih osnovnih sredstev se je v letu 2013 povečala za novo nabavljena osnovna sredstva – 263.404,00 EUR in zmanjšanjem popravka vrednosti 27.625,00 EUR in zmanjšala za ob inventuri odpisana osnovna sredstva 122.939,00 EUR. Vrednost opreme se je zmanjšala tudi za obračunano amortizacijo 133.109 EUR . Sedanja vrednost opreme znaša 489.104,00 EUR.

Sredstev na

**Kontih skupine 06 – Dolgoročne finančne naložbe (AOP 008)**

**Kontih skupine 07 – Dolgoročno dana posojila in depoziti (AOP 009)**

**Kontih skupine 08 – Dolgoročne terjatve iz poslovanja (AOP 010)**

Zdravstveni dom Lendava ne izkazuje.

**B) KRATKOROČNA SREDSTVA (RAZEN ZALOG) IN AKTIVNE ČASOVNE RAZMEJITVE**
**Konti skupine 10 – Denarna sredstva v blagajni in takoj vnočljive vrednostnice (AOP 013)**

Denarna sredstva v blagajni in takoj vnočljive vrednostnice znašajo na dan 31.12.2013 90,61 EUR, kar je v skladu z blagajniškim maksimumom.

**Konti skupine 11 – Dobroimetje pri bankah in drugih finančnih ustanovah (AOP 014)**

Denarna sredstva na računih znašajo na dan 31.12.2013 365.851,11 EUR.

Stanje na podračunu, izkazano v bilanci stanja je usklajeno z izpisom stanja pri Upravi za javna plačila.

### Konti skupine 12 – Kratkoročne terjatve do kupcev (AOP 015)

Kratkoročne terjatve do kupcev znašajo 89.668,49 EUR. Stanje terjatev predstavlja 2,24 % celotnega prihodka, kar pomeni, da se le te poravnajo v 30 dneh, oziroma v skladu z pogodbenimi roki, oziroma v skladu s plačilnimi pogoji zavoda. Zavod oblikuje popravke vrednosti terjatev – tistih, ki niso poravnane v 180 dneh, obenem izvaja postopke izterjave le-teh. Skupen znesek oblikovanih popravkov terjatev na dan 31.12.2013 znaša 6.101,63 EUR.

Neplačane terjatve ne ogrožajo/ ogrožajo likvidnost zavoda.

Največji kupci in stanje odprtih terjatev na dan 31.12.2013:

Vzajemna (prostovoljno)	32.994,61 EUR
Adriatic (prostovoljno)	35.096,08 EUR
Triglav (prostovoljno)	10.391,46 EUR
Podjetja	11.186,34 EUR

### Konti skupine 13 – Dani predujmi in varščine (AOP 016)

Dani predujmi in varščine znašajo na dan 31.12.2013 16,69 EUR in izvirajo iz leta 1996. Predlaga se ustrezna razknjižba le-tega.

### Konti skupine 14 – Kratkoročne terjatve do uporabnikov enotnega kontnega načrta (AOP 017)

Kratkoročne terjatve do uporabnikov enotnega kontnega načrta znašajo na dan 31.12.2013 238.331,03 EUR. Največji delež predstavljajo terjatve do:

- ZZS (obvezno zavarovanje) 104.703,51 EUR
- ZZS (prostovoljno) 60.971,43 EUR
- Ostali proračunski porabniki 72.656,09 EUR

Velika večina izkazanih terjatev so bile poravnane v mesecu januarju 2014.

### Konti skupine 15 – Kratkoročne finančne naložbe (AOP 018)

Zdravstveni dom Lendava na dan 31.12.2013 ni izkazoval kratkoročnih finančnih naložb v EUR, brez centov

konto	Naziv konta	2012	2013	Indeks
150	Kratkoročne finančne naložbe v vrednostne papirje	0	0	
151	Kratkoročno dana posojila	0	0	
152	Kratkoročno dani depoziti	161.685	0	
155	Druge kratkoročne finančne naložbe	0	0	
<b>15</b>	<b>SKUPAJ</b>	<b>161.685</b>	<b>0</b>	

**Konti skupine 16 – Kratkoročne terjatve iz financiranja (AOP 019)**

Kratkoročne terjatve iz financiranja znašajo na dan 31. 12. 2013 578,33 EUR

**Konti skupine 17 – Druge kratkoročne terjatve (AOP 020)**Druge kratkoročne terjatve znašajo na dan 31.12.2013 26.927,18 EUR in so naslednje:  
v EUR, brez centov

konto	Naziv konta	2012	2013	Indeks
170	Kratkoročne terjatve do državnih in drugih institucij	44.591	25.353	56,8
174	Terjatve za vstopni davek na dodano vrednost	0	0	
175	Ostale kratkoročne terjatve	1.248	1.574	126,1
179	Oslabitev vrednosti ostalih kratkoročnih terjatev	0	0	
<b>17</b>	<b>SKUPAJ</b>	<b>45.839</b>	<b>26.927</b>	

**Konti skupine 19 – Aktivne časovne razmejitve (AOP 022)**Aktivne časovne razmejitve znašajo na dan 31.12.2013 5.100,00 EUR in so naslednje:  
v EUR, brez centov

konto	Naziv konta	2012	2013	Indeks
190	Kratkoročno odloženi odhodki	4.832	5.100	105,5
191	Prehodno nezaračunani prihodki	0	0	
192	Vrednotnice	0	0	
199	Druge aktivne časovne razmejitve	0	0	
<b>19</b>	<b>SKUPAJ</b>	<b>4.832</b>	<b>5.100</b>	<b>105,5</b>

Na kontih aktivnih časovnih razmejitev smo prikazali 2 šolnini za leto 2014.

**C) ZALOGE****Konti skupine 31**

Zdravstveni dom vodi zaloge po dejanski nabavni ceni. Popisano stanje zalog zadostuje za 2-3 tedensko poslovanje. Stanje zalog na dan 31.12.2013 znaša 29.546,56 EUR in so naslednje:

■ Zdravila	752,23
■ ampule	1.963,48
■ obvezilni material	1.438,17
■ material za dezinfekcijo	866,09
■ material za higiensko tehnično zaščito	462,44
■ laboratorijski material	4.598,84
■ zobozdravstveni material	2.700,37
■ zobotehnični material	3.329,12

■ RTG material	1.358,91
■ ostali material	1.039,71
■ tehnološko gorivo	10.969,21

**S K U P A J** 29.546,56 EUR

V EUR, brez centov

konto	Naziv konta	2012	2013	Indeks
30	Obračuna nabave materiala	0	0	0
31	Zaloge materiala	31988	29.547	92,3
32	Zaloge drobnega inventarja in embalaže	0	0	0
34-36	Proizvodi-obračun nabave blaga-zaloge blaga	0	0	0
37	Druge zaloge namenjene prodaji	0	0	0

## 1.2. OBVEZNOSTI DO VIROV SREDSTEV

### D) KRATKOROČNE OBVEZNOSTI IN PASIVNE ČASOVNE RAZMEJITVE

Zdravstveni dom Lendava ne izkazuje prometa na:

**Kontih skupine 20 – Kratkoročne obveznosti za prejete predujme in varščine (AOP 035)**

**Kontih skupine 25 – Kratkoročne obveznosti do financerjev (AOP 040)**

**Kontih skupine 26 – Kratkoročne obveznosti iz financiranja (AOP 041)**

**Kontih skupine 29 – Pasivne časovne razmejitve (AOP 043)**

**Konti skupine 21 – Kratkoročne obveznosti do zaposlenih (AOP 036)**

Kratkoročne obveznosti do zaposlenih znašajo na dan 31.12.2013 272.495,08 EUR in se nanašajo na obveznost za izplačilo plač za mesec december 2013 in prvo polovico odprave  $\frac{3}{4}$  plačnih nesorazmerij. Obveznost do zaposlenih za plače je bila v celoti poravnana januarja 2013, nesorazmerja pa so bila izplačana 28.2.2014.

**Konti skupine 22 – Kratkoročne obveznosti do dobaviteljev (AOP 037)**

Kratkoročne obveznosti do dobaviteljev znašajo na dan 31.12.2013 249.394,00 EUR. Obveznosti do dobaviteljev poravnavamo v roku od 14 do 30 dni.

**Konti skupine 23 – Druge kratkoročne obveznosti iz poslovanja (AOP 038)**

Druge kratkoročne obveznosti iz poslovanja znašajo na dan 31.12.2013 60.606,00 EUR in se nanašajo na naslednje obveznosti:



v EUR, brez centov

konto	Naziv konta	2012	2013	Indeks
230	Kratkoročne obveznosti za dajatve	38.440	51.438	134
231	Obveznosti za DDV	0		
231	Kratkoročne obveznosti na podlagi izdanih menic in drugih plačilnih instrumentov	0		
234	Ostale kratkoročne obveznosti iz poslovanja	3.233	627	19
235	Obveznosti na podlagi odtegljajev od prejemkov zaposlenih	8.734	8.541	98
<b>23</b>	<b>SKUPAJ</b>	<b>50.407</b>	<b>60.606</b>	<b>120</b>

### Konti skupine 24 – Kratkoročne obveznosti do uporabnikov enotnega kontnega načrta (AOP 039)

Kratkoročne obveznosti do uporabnikov enotnega kontnega načrta znašajo na dan 31.12.2013 9.297,00 EUR in se nanašajo na naslednje obveznosti:

v EUR, brez centov

konto	Naziv konta	2012	2013	Indeks
240	Kratkoročne obveznosti do MZ	70	79	113
241	Kratkoročne obveznosti do proračunov občin	0	595	
242	Kratkoročne obveznosti do posrednih uporabnikov proračuna države	10.039	4.840	48
243	Kratkoročne obveznosti do posrednih uporabnikov proračunov občin	4.739	3.840	81
244	Kratkoročne obveznosti do ZZS in ZPIZ	0	0	
<b>24</b>	<b>SKUPAJ</b>	<b>14.848</b>	<b>9.297</b>	<b>63</b>

## LASTNI VIRI IN DOLGOROČNE OBVEZNOSTI

### Konti skupine 92 – dolgoročne pasivne časovne razmejitve

Na kontih podskupine 922 – prejete donacije, namenjene nadomeščanju stroškov amortizacije

v EUR, brez centov

STANJE OZ. SPREMEMBA	Znesek
stanje na dan 31.12.2012	7.172,00
- zmanjšanje za vrednost nadomeščanja stroškov amortizacije	- 2.436,00
<b>stanje na dan 31.12.2013</b>	<b>4.736,00</b>

Donacije v višini 1.292,81 EUR je ostanek od donacije podjetja Planika ob nakupu novega ultrazvoka za potrebe dispanzerja za žene, 259,82 EUR je še donacije podjetja Sanolabor za UZ in 2.583,37 EUR je preostanek oblikovanih virov za pokrivanje stroškov amortizacije ultrazvoka v dispanzerju za žene. Zavarovalnica Tilia nam je donirala 600,00 EUR za nakup navozne ploščadi pri nujnem reševalnem vozilu.

Zdravstveni dom Lendava ne izkazuje prometa na:

**Kontih skupine 93 – dolgoročne rezervacije**

**Kontih skupine 96 – Dolgoročne finančne obveznosti**

**Konti skupine 97 – Druge dolgoročne obveznosti**

**Konti podskupine 980 – Obveznosti za neopredmetena sredstva in opredmetena osnovna sredstva**

Stanje obveznosti za neopredmetena sredstva in opredmetena osnovna sredstva znaša na dan 31.12.2013 1.498.414,35 EUR.

Povečanja in zmanjšanja stanja so bila med letom naslednja:

	v EUR, brez centov
STANJE OZ. SPREMEMBA	Znesek
stanje na dan 31.12.2012	1.498.414,00 EUR
+ prejeta sredstva v upravljanje s strani ustanovitelja	-
+ prejeta sredstva v upravljanje s strani občine	32.873,00 EUR
+ prejeta sredstva za nabavo osnovnih sredstev s strani občine	130.000,00 EUR
- zmanjšanje stroškov amortizacije v breme virov	- 18.230,64 EUR
+ delež ZD pri novogradnji	
<b>stanje na dan 31.12.2012</b>	<b>1.643.057,00EUR</b>

**Konti skupine 985 presežek prihodkov nad odhodki**

Zdravstveni dom je poslovno leto 2013 zaključil s presežkom odhodkov nad prihodki v višini 131.033,88 EUR, v bilanci stanja pa izkazuje kumulativen presežek odhodkov v višini 154.205,00.

Bilanca stanja na dan 31.12.2013 izkazuje tudi konte izvenbilančne evidence v višini 14.966,65 EUR, kar predstavlja vrednost drobnega inventarja, ki se vodi le evidenčno.

## 2. POJASNILA K POSTAVKAM IZKAZA PRIHODKOV IN ODHODKOV DOLOČENIH UPORABNIKOV

### Obrazec 2: Izkaz prihodkov in odhodkov 2013

Obrazec 2 - Izkaz prihodkov in odhodkov 2013.

#### 2.1. ANALIZA PRIHODKOV

Celotni prihodki doseženi v letu 2013 so znašali 4.002.151,26 EUR in so za 4,13 % nižji od lanskoletnih in 4 % nižji od načrtovanih.

Prihodki od poslovanja predstavljajo 98,42 % celotnih prihodkov, prihodki od financiranja 0,02 %, drugi prihodki pa 5 % glede na celotne prihodke za leto 2013.

Finančni prihodki so znašali 977,00 EUR in predstavljajo 0,02 % delež v celotnih prihodkih, prejeli smo jih iz naslova prejetih obresti do kupcev in za stanje na TRR.

Neplačani prihodki znašajo 315.608,49 EUR (stanje terjatev, ki so izkazane kot prihodek tekočega leta). V celotnem prihodku predstavljajo 7,88 %, kar pomeni, da se plačila realizirajo v cca enomesečnem roku. Postopke izterjave je potrebno dosledneje izvajati, oziroma zahtevati takojšnje plačilo predvsem pri manjših kupcih. Za vse večje kupce pa lahko ugotovimo, da se terjatve redno poravnava.

v EUR, brez centov

PRIHODKI	Realizacija 2012	FN 2012	Realizacija 2013	IND real. 13 / FN 13	STRUKTURA v CP 2013
1. prihodki od poslovanja	4041697	3.902.000	3.820.507	98	95
- obvezno zavarovanje	2986970	2.897.000	2.818.671	97	70
- prostovoljno zavarovanje	901692	875.000	909.915	104	23
- doplačila, samoplačniki,	153035	130.000	91.921	71	2
2. finančni prihodki	2511	2.000	977	49	
3. drugi prihodki	130567	132.000	180.667	137	5
<b>CELOTNI PRIHODKI:</b>	<b>4174775</b>	<b>4036000</b>	<b>4.002.151</b>	<b>99</b>	<b>100</b>

#### 2.2. ANALIZA ODHODKOV

Celotni odhodki doseženi v letu 2013 so znašali 4.133.185,14 EUR in so bili za 2,41 % višji kot v letu 2012 in 1 % nižji od načrtovanih.

Po glavnih postavkah so bili odhodki poslovanja naslednji:

**1.) STROŠKI BLAGA, MATERIALA IN STORITEV** (AOP 871) so v letu 2013 znašali 1.024.221 EUR in so bili za 8,75 % nižji od doseženih v letu 2012 in za 3,24 % višji od načrtovanih. Delež v celotnih odhodkih znaša 24,78 %.

Stroški materiala AOP 873 (konto 460) so v celotnem zavodu v letu 2013 znašali 480.080,00 EUR in so bili za 1 % nižji od doseženih v letu 2012 in za 5 % višji od načrtovanih. Delež glede na celotne odhodke zavoda znaša 11,612%. Razlog za odklik od planiranih stroškov materiala vidimo predvsem v dvigu dobaviteljevih cen (npr. dvig cen goriva (pogonskega in goriva za ogrevanje)).

Stroški storitev AOP 874 (konto 461) so v celotnem zavodu v letu 2013 znašali 544.141,00 EUR in so bili za 15,83 % nižji od doseženih v letu 2012 predvsem zaradi znižanja podjemnih pogodb in za 1,5 % višji od načrtovanih. Delež glede na celotne odhodke zavoda znaša 13,16 %.

**2.) STROŠKI DELA** so v letu 2013 znašali 2.919.479,32 EUR in so bili za 1,9 % višji od doseženih v letu 2012 in za 0,29 % višji od načrtovanih. Delež v celotnih odhodkih znaša 70,64 %. Pri stroških dela moramo povedati, da:

- smo del stroškov za pripravnike in specializante refundirali od ZZS v višini 118.463,00 EUR, refundirali (specializacije in pripravniki),
- v stroških dela je zajeta tudi ½ odprave plačnih nesorazmerij 79.014,00 eurov.

Povprečno število zaposlenih na podlagi delovnih ur v letu 2013 je znašalo 99 zaposlenih, in se je v primerjavi z letom 2012 povečalo za 1.

Nadomestila osebnih dohodkov za bolezni v breme zavoda so bila izplačana za 5.195 delovnih ur, v breme ZZS 5.441 delovnih ur, in v breme ZPIZ-a / delovnih ur. Boleznine skupaj predstavljajo 2,56 % od vseh obračunanih delovnih ur.

**3.) STROŠKI AMORTIZACIJE** (ki so zajeti med odhodki – AOP 879) so v letu 2013 znašali 162.136,00 EUR in so bili za 1,85 % nižji od doseženih v letu 2012 in za 24,72 % višji od načrtovanih. Delež stroškov amortizacije v celotnih odhodkih znaša 3,92 %.

Realizacija amortizacije je odvisna predvsem od cen zdravstvenih storitev, ki jih priznava ZZS, katere vsakih toliko časa spreminja, predvsem z namenom, da poskuša dohajati plačno vzdržnost.

Amortizacija je obračunana po predpisanih stopnjah v znesku 181.964,95 EUR:

- del amortizacije, ki je bil vračunan v ceno znaša 162.136,00 EUR,
- del amortizacije, ki je bil knjižen v breme obveznosti za sredstva prejeta v upravljanje znaša 18.230,64 EUR in
- del amortizacije v breme sredstev prejetih donacij znaša 1.598,31 EUR .

Opredmetena osnovna sredstva, katerih posamična nabavna vrednost ne presega vrednosti 500 EUR in je njihova življenjska doba daljša od enega leta, smo izkazovali v skupini drobnega inventarja, katerega smo takoj ob predaji v uporabo 100 % odpisali. Skupna vrednost takih

osnovnih sredstev je v letu 2013 znašala 15.045,96 eurov. Prevrednotovanja neopredmetenih in opredmetenih osnovnih sredstev v letu 2013 nismo opravljali.

**4.) OSTALI DRUGI STROŠKI** so bili v letu 2013 obračunani v znesku 10.333,55 EUR . Ostali drugi stroški so: stroški štipendij, sejnin in nadomestil za uporabo stavbnega zemljišča.

**5.) FINANČNI ODHODKI** so v letu 2013 znašali 10.529,76 EUR in predstavljajo plačila obresti za odpravo prve polovice  $\frac{3}{4}$  plačnih nesorazmerij.

**6.) DRUGI ODHODKI** so v letu 2013 znašali 716,42 EUR, in so sestavljeni iz odhodkov iz preteklih let, denarnih kazni, odpravnin nad uredbo.

**7.) PREVREDNOTOVALNI POSLOVNI ODHODKI** so v letu 2013 znašali 5.769,85 EUR in so nastali ob prodaji osnovnih sredstev.

#### PRIMERJAVA STROŠKOV

Konto	Opis	2.011	2.012	2.013	Indeks% 5:4
1	2	3	4	5	6
<b>460</b>	<b>PORABLJEN MATERIAL</b>	<b>457.122</b>	<b>484.869</b>	<b>480.081</b>	<b>99,01</b>
460000	PORABLJEN MATERIAL - GOTOVA ZDRAVILA	9.597	9.625	10.299	107,00
460001	Porabljen material - AMPULE	24.068	23.339	24.361	104,38
460020	PORABLJEN MATERIAL - OBVEZILNI MATERIAL	19.561	21.022	24.704	117,51
460040	PORABLJEN MATERIAL RTG FILMI	8.826	7.030	3.765	53,56
460070	PORABLJEN MATERIAL LABORATORIJSKI MATERIAL	105.151	109.553	119.242	108,84
460080	OSTALI ZDRAVST. MATERIAL - HIGIEN.TEH. ZAŠČITA	14.635	16.249	16.190	99,64
460082	DEZINFEKCIJSKI MATERIAL	14.258	13.429	12.268	91,35
460083	DRUGI SANITETNI MATERIAL	5.107	5.664	4.688	82,77
460090	PORABLJEN MATERIAL ZOBOZDRAVSTVO ORDINACIJE	39.047	42.242	29.604	70,08
460091	PORABLJEN MATERIAL ZOBOZDRAVSTVO- LABORATORIJ	19.693	21.524	21.238	98,67
460094	OSTALI ZDRAVSTVENI MATERIAL	19.104	18.730	14.843	79,25
460120	PORABLJEN MATERIAL ZAŠČITNA SREDSTVA	3.976	10.811	5.493	50,81
460121	PORABLJEN DRUG MATERIAL OSTALI NEZDRAVSTVENI MATERIAL	2.649	3.197	5.312	166,16
460127	PORABLJEN DRUGI NEZDRAVSTVENI MATERIAL	755	1.954	1.694	86,69
460131	PORABLJEN DRUG MATERIAL OBRAZCI	5.960	6.145	8.705	141,66
460132	PORABLJEN MATERIAL DISKETE, TRAKOVI, TONERI, USB KLJUČEK	336	401	195	48,63
460140	PORABLJEN DRUGI MATERIAL ČISTILA	2.978	3.621	2.992	82,63
460150	PORABLJEN MATERIAL VODA	2.326	2.582	2.902	112,39
460210	STROŠKI ENERGIJE - ELEKTRIKA	21.018	23.629	24.198	102,41
460230	STROŠKI ENERGIJE - POGONSKO GORIVO	76.058	82.159	82.438	100,34
460240	STROŠKI ENERGIJE - ZA OGREVANJE	45.371	45.942	49.905	108,63
460250	STROŠKI ENERGIJE- PLIN	5.261	5.548	5.640	101,66
4605	STROŠKI STROK. LIT.	4.551	3.321	2.675	80,55
460500	STROŠKI STROKOVNE LITERATURE	2.043	2.164	563	26,02
460520	STROŠKI ČASOPISOV, UR. LIST	2.508	1.157	2.112	182,54
4606	STROŠKI STROKOVNE LITERATURE	6.836	7.152	6.730	94,10
460630	STROŠKI PISARNIŠKEGA MATERIALA	6.836	7.152	6.730	94,10
<b>461</b>	<b>STROŠKI STORITEV</b>	<b>650.305</b>	<b>637.497</b>	<b>544.140</b>	<b>85,36</b>
461000	ZDRAVS. STORITVE - LABORAT.	14.497	17.495	15.036	85,94
461001	ZDRAVSTVENE STORITVE SB TSH	1.771	1.926	1.462	75,91
461002	ZDRAVSTVENE STORITVE SB - OSTALO	8.766	14.688	13.172	89,68
461003	ZDRAVSTVENE STORITVE- PULMOLOŠKI	10.733	10.610	8.080	76,15

461004	ZDRAVST. STORITVE- PANOREX	1.894	6.069	7.143	117,70
461005	ZDRAVST. STORITVE - ZD OSTALO	15.120	14.916	0	0,00
461006	ZDRAVST. STORITVE - LJUBLJANA, MB,ORMOŽ	8.479	8.456	9.955	117,73
461008	ZDRAVST. STORITVE - ZZV, NAC.LAB.ZA ZDRAVJE	28.463	26.584	20.882	78,55
461009	OSTALE ZDRAV. STORITVE	103.422	98.854	50.932	51,52
461101	TEKOČE VZDRŽEV. OPREME	28.616	52.770	38.906	73,73
461102	STR. TEKOČEGA VZDRŽ. VOZIL	46.917	44.645	63.092	141,32
461103	STR. TEKOČ VZDRŽ. ZGRADB	3.185	2.875	2.645	92,00
461105	STR. TEK. VZDRŽ. PROGRAM OPREME	37.447	35.609	31.792	89,28
461107	STR. INVESTICIJ. VZDRŽEV. OPREME	0	0	2.940	**,**
461109	STR. INVEST. VZDRŽ.ZGRADB	3.814	5.703	11.320	198,49
461200	STR. ZAVAROV. MATER. NALOŽB.	7.944	8.771	16.720	190,63
461201	STR. ZAVAROV. PREMIJE DELAVCI	1.478	1.569	1.702	108,48
461202	STR. ZAVAROVAL. PREMIJE AVTOMOBILI	5.456	8.466	10.219	120,71
461221	STR. REGISTRACIJ VOZIL	1.797	1.536	1.777	115,69
461302	DRUGE STORITVE VARSTVA PRI DELU	3.281	4.524	5.069	112,05
461304	STROŠKI IZOBRAŽEV. DELAVCEV- ŠOLNINE	807	1.360	8.754	643,68
461305	STROŠKI IZOBRAŽEVANJA - KOTIZACIJE	11.466	9.245	16.289	176,19
461470	STOŠKI STORITEV - SMETI	7.983	7.937	6.561	82,66
461471	STROŠ. STORITEV - INFECTIVNI ODPADKI	3.987	3.375	5.212	154,43
461472	STROŠKI DIMNIKARSKIH STORITEV	677	558	685	122,76
461474	STROŠ. STORIT. UREJANJE OKOLICE	391	786	762	96,95
461500	STROŠKI PREVOZNIH STORITEV- OBDUK.	2.033	2.502	2.622	104,80
461600	DNEVNICE ZA SLUŽBENA POTOVANJA, SEMINAR	8.696	5.198	2.774	53,37
461603	POTNI STROŠKI SLUŽBENO, IZOBRAŽEVANJE	12.600	10.278	14.032	136,52
461605	HOTELSKE STORITVE	1.660	1.176	3.030	257,65
461700	STROŠKI PLAČILNEGA PROMETA	299	247	134	54,25
461701	STROŠKI BANČNIH STORITEV	488	342	288	84,21
461710	SODNI STROŠKI	210	131	234	178,63
461800	STROŠKI REPREZENTANCE	1.491	2.189	1.503	68,66
461900	STROŠKI PTT STORITEV	4.009	4.744	5.349	112,75
461901	STROŠKI STORITEV TELEK.,AMIS	16.422	18.305	12.904	70,49
461902	STROŠKI STORITEV MOBILNE TELEF.	5.016	3.453	2.378	68,87
461903	STROŠKI STORITEV RTV ( siol, RADING, TELEMACH, AMIS)	3.066	3.220	3.275	101,71
461906	STR. ČLANARIN	3.224	3.255	3.256	100,03
461913	POGODBENO DELO BRUTO	198.643	147.275	102.660	69,71
461930	DRUGE STORITVE	34.057	45.855	38.594	84,17
<b>462</b>	<b>AMORTIZACIJA</b>	<b>161.823</b>	<b>165.190</b>	<b>162.136</b>	<b>98,15</b>
462000	AMORTIZACIJA OPREDMETENIH OS V UPRAVLJANJU	161.823	165.190	162.136	98,15
<b>464</b>	<b>STROŠKI DELA</b>	<b>2.759.753</b>	<b>2.864.895</b>	<b>2.840.445</b>	<b>99,15</b>
464000	BRUTO PLAČE	2.146.099	2.260.822	2.231.687	98,71
464100	PRISPEVKI DELODAJALCA	346.115	365.055	357.362	97,89
464200	DRUGI STR. DELA PREVOZ	78.260	75.279	65.203	86,62
464310	DRUGI STROŠKI DELA - STROŠKI MALICE	73.908	76.168	76.477	100,41
464350	DODATNO POKOJNINSKO ZAVAROVANJE	38.633	39.888	21.255	53,29
464400	BRUTO REGRES	61.235	30.441	70.891	232,88
464950	STROŠKI ODPRAVNIN	8.717	12.189	15.837	129,93
464960	STROŠKI SOLIDARNOSTNIH POMOČI	2.310	1.155	0	0,00
464970	STROŠKI JUBILEJNIH NAGRAD	4.476	3.898	1.733	44,46
<b>465</b>	<b>DRUGI STROŠKI</b>	<b>9.536</b>	<b>5.955</b>	<b>10.334</b>	<b>173,53</b>
465000	NADOMESTILA ZA UPORABO STAVBNEGA ZEMLJIŠČA	118	118	118	100,00
465400	STROŠKI ŠTIPENDIJ	6.485	4.922	5.595	113,67
465900	STROŠKI SEJNIN	2.797	915	4.621	505,03
465921	STROŠKI STORITEV - VOLONTERSKO DELO, PRAKSA	136	0	0	**,**

## 2.3. POSLOVNI IZID

Razlika med prihodki in odhodki z upoštevanem davka od dohodka pravnih oseb izkazuje pozitiven poslovni izid - presežek odhodkov nad prihodki v višini 131.033,88 EUR. 89.544,00 eurov izgube iz leta 2013 predstavlja prva polovica stroškov odprave ¼ plačnih nesorazmerij.

Zdravstveni dom je v bilanci stanja izkazoval presežek odhodkov že v letu 2012 v višini 23.170,43 tako, da je sedaj kumulativno stanje presežka odhodkov 154.204,00 EUR.

### 2.3.1. Pojasnila k postavkam izkaza prihodkov in odhodkov določenih uporabnikov po načelu denarnega toka

Izkaz prihodkov in odhodkov po načelu denarnega toka služi spremljanju gibanja javnofinančnih prihodkov in odhodkov.

Presežek prihodkov nad odhodki v tem izkazu (denarni tok) znaša 279.364,00 EUR.

### 2.3.2. Pojasnila k izkazu računa finančnih terjatev in naložb določenih uporabnikov

Zdravstveni dom Lendava nima najetih in ne danih posojil, zato je ta izkaz prazen.

### 2.3.3. Pojasnila k izkazu računa financiranja določenih uporabnikov

Zdravstveni dom Lendava nima najetih in ne danih posojil, zato so vse postavke 0, razen končne, ki izkazuje povečanje sredstev na računu, kar pa je enako rezultatu izkaza prihodkov in odhodkov določenih uporabnikov po načelu denarnega toka.

### 2.3.4. Pojasnila k izkazu prihodkov in odhodkov določenih uporabnikov po vrstah dejavnosti

v EUR, brez centov

	Leto 2012				Leto 2013			
	Prihodki	Odhodki	Davek od dohodka	Poslovni izid	Prihodki	Odhodki	Davek od dohodka	Poslovni izid
Javna služba	4.074.774	4.068.796	0	5978	3.959.112	4.090.146	0	-131.034
Tržna dejavnost	100.001	99.756	0	245	43039	43039	0	0
<b>Skupaj zavod</b>	<b>4.174.775</b>	<b>4.168.552</b>	<b>0</b>	<b>6223</b>	<b>4.002.151</b>	<b>4.133.185</b>	<b>0</b>	<b>-131.034</b>

Poslovni izid dosežen pri izvajanju javne službe znaša -131.034,00 EUR, iz naslova izvajanja tržne dejavnosti pa 0 EUR.

Prihodki in odhodki tržne dejavnosti so nastali z opravljanjem naslednjih tržnih dejavnosti (storitev):

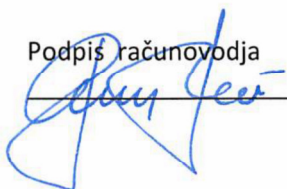
- a.) storitve dispanzerja medicine dela, prometa in športa
- b.) zdravstvene storitve na področju zobozdravstva ( porcelan, vizil , ČZK)
- c.) doplačila zdravstvenih storitev
- d.) cepljenje proti gripi

Razmejevanje odhodkov na dejavnost javne službe in na tržno dejavnost je bilo izvedeno v skladu z naslednjimi sodili (navedba uporabljenih sodil):

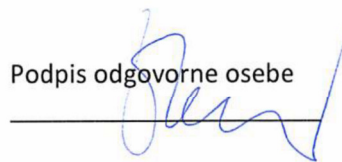
Iz prihodkov smo izločili tržne in ugotovili, katere dejavnosti sodelujejo pri ustvarjanju le-teh. Tržne odhodke smo potem ugotavljali samo pri tistih dejavnostih, ki so nastopale pri ustvarjanju tržnih prihodkov. Tako smo delili stroške materiala, storitev, stroške amortizacije in stroške dela. Vse ostale stroške štejemo, da nastanejo v javni dejavnosti.

Datum:28.02.2014

Podpis računovodja



Podpis odgovorne osebe





00351 - ZDRAVSTVENI DOM LENDAVA

Obrazec 1 - Delovni program 2013, I. del - ZD

Q86.210 SPLOŠNA ZUNAJBOLNIŠNIČNA ZDRAVSTVENA DEJAVNOST	Finančni načrt za obdobje od 1. 1. do 31. 12. 2013		Realizacija za obdobje od 1. 1. do 31. 12. 2013		Indeks Real. 2013 / FN 2013	
	Obseg dejavnosti do ZZZS		Obseg dejavnosti do ZZZS			
- 302 001 Splošna ambulantna, hišni obiski in zdravljenje na domu (število K-jev)	210.283		252.376		120,02	
- od tega: preventiva (prvi pregled):	0		842		#DELO!	
- od tega: preventiva (ponovni pregled):	0		243		#DELO!	
- 302 002 Splošna ambulantna v socialnem zavodu (število K-jev)	20.891		26.412		126,43	
- 302 003 Centri za preprečevanje in zdravljenje odvisnosti od drog (pavšal - število obiskov)	0		0		#DELO!	
- 302 004 Antikoagulantna ambulantna (število točk)	0		0		#DELO!	
- 306 007 Dispenser za ženske (število K-jev)	29.194		25.539		87,48	
- od tega preventiva (samo 0153)	1.222		855		69,97	
- 327 009 Otroški in šolski dispenser - kurativa (število K-jev)	50.700		57.282		112,98	
- 327 011 Otroški in šolski dispenser - preventiva (število K-jev)	20.038		20.171		100,67	
- 327 014 Razvojne ambulante (število obravnav oz. obiskov)	0		0		#DELO!	
- 346 025 Zdravstvena vzgoja (število predavanih, delavnic, svetovanj)	0		85		#DELO!	
- delavnica 'zdravo hujšanje' (št. delavnic)	2		2		100,00	
- delavnica 'zdrava prehrana' (št. delavnic)	3		0		0,00	
- delavnica 'telesna dejavnost - nihanje' (št. delavnic)	3		0		0,00	
- delavnica 'da, opuščam kajenje' (št. delavnic)	1		1		100,00	
- ind. svetovanje 'da, opuščam kajenje' (št. delavnic)	13		12		92,31	
- ind. svetovanje za tveganje pitja alkohola (št. delavnic)	0		28		#DELO!	
- krajsa delavnica "življenjski slog" (št. delavnic)	11		12		109,09	
- krajsa delavnica "preizkus hoje na 2 km" (št. delavnic)	10		3		30,00	
- krajsa delavnica "delavniki tveganja" (št. delavnic)	12		12		100,00	
- šola za starše (pavšal - št. delavnic)	0		0		#DELO!	
- 301 258 Medicina dela (število točk)	16.000		7.661		47,88	
<b>Q86.909 DRUGE ZDRAVSTVENE DEJAVNOSTI</b>	<b>Obseg dejavnosti do ZZZS</b>		<b>Obseg dejavnosti do ZZZS</b>			
- 506 027 Delovna terapija (število točk)	0		0		#DELO!	
- 507 028 Fizioterapije (število točk)	0		0		#DELO!	
- 509 035 Logopedija (število točk)	15.065		16.306		108,53	
- 510 029 Patološka služba (število točk)	24.686		17.563		71,15	
- 512 032 Dispenser za mentno zdravje (število točk)	0		0		#DELO!	
- 512 033 Klinična psihologija (število točk)	15.359		15.689		102,15	
- 544 034 Nega na domu (število točk)	82.719		128.878		155,56	
<b>Q86.220 SPECIALISTIČNA ZUNAJBOLNIŠNIČNA ZDRAVSTVENA DEJAVNOST</b>	<b>Število točk</b>	<b>Št.obiskov</b>	<b>Število točk</b>	<b>Št.obiskov</b>	<b>Indeks - točke Real. 2013 / FN 2013</b>	<b>Indeks - obiski Real. 2013 / FN 2013</b>
- 203 206 Dermatologija	0	0	0	0	#DELO!	#DELO!
- 204 205 Rehabilitacija	0	0	0	0	#DELO!	#DELO!
- 204 207 Fizioterapija	0	0	0	0	#DELO!	#DELO!
- 206 209 Ginekologija	0	0	0	0	#DELO!	#DELO!
- 206 263 Porodništvo	0	0	0	0	#DELO!	#DELO!
- 206 210 Obravnava boleznih dojke	0	0	0	0	#DELO!	#DELO!
- 209 215 Internistika	0	0	0	0	#DELO!	#DELO!
- 209 240 Alergologija	0	0	0	0	#DELO!	#DELO!
- 210 219 Onkologija	0	0	0	0	#DELO!	#DELO!
- 211 220 Kardiologija in vaskularna medicina	20.422	538	20.580	572	100,77	106,32
- 218 227 Nevrologija	0	0	0	0	#DELO!	#DELO!
- 220 228 Okulistika	0	0	0	0	#DELO!	#DELO!
- 222 231 Ortopedija	0	0	0	0	#DELO!	#DELO!
- 223 232 Otorinolaringologija	0	0	0	0	#DELO!	#DELO!
- 224 242 Pedopsihiatrija	0	0	0	0	#DELO!	#DELO!
- 225 234 Otroška nevrologija	0	0	0	0	#DELO!	#DELO!
- 227 237 Pediatrija	0	0	0	0	#DELO!	#DELO!
- 227 269 Spec. amb. obravnava invalidne mladine	0	0	0	0	#DELO!	#DELO!
- 229 239 Pulmologija	18.590	478	18.125	1.025	97,50	214,44
- 230 241 Psihiatrija	0	0	0	0	#DELO!	#DELO!
- 231 211 Izvajanje mamografije	0	0	0	0	#DELO!	#DELO!
- 231 246 Izvajanje ultrazvoka - UZ	4.443	0	1.597	0	35,94	#DELO!
- 231 247 Izvajanje rentgenske - RTG	13.003	0	14.953	0	115,00	#DELO!
- 232 249 Revmatologija	0	0	0	0	#DELO!	#DELO!
- 234 251 Splošna kirurgija	0	0	0	0	#DELO!	#DELO!
- 237 254 Traumatologija	0	0	0	0	#DELO!	#DELO!
- 239 257 Urologija	0	0	0	0	#DELO!	#DELO!
- 242 233 Oralna kirurgija	0	0	0	0	#DELO!	#DELO!
- 249 216 Diabetologija	16.325	1.324	16.725	1.179	102,45	89,05
- 249 265 Endokrinologija	0	0	0	0	#DELO!	#DELO!
- 249 217 Tireologija	0	0	0	0	#DELO!	#DELO!
<b>Q86.230 ZOBOZDRAVSTVENA DEJAVNOST</b>	<b>Število točk</b>		<b>Število točk</b>		<b>Indeks Real. 2013 / FN 2013</b>	
- 404 101, 404 102 Zobozdravstvena dejavnost za odrasle	240.008		203.863		84,94	
- 404 103, 404 104 Zobozdravstvena dejavnost za mladino	60.272		48.081		79,77	
- 404 105, 404 106 Zobozdravstvena dejavnost za študente	0		0		#DELO!	
- 401 110 Ortodontija	0		0		#DELO!	
- 402 111 Pedodontologija	0		0		#DELO!	
- 403 112 Paradontologija	0		0		#DELO!	
- 405 113 Stomatološko-proletična dejavnost	0		0		#DELO!	
- 406 114 Spec. del. zdravljenja zob in ustne votline	0		0		#DELO!	
- 442 116 Oralno in maksilofacialna kirurgija	0		0		#DELO!	
- 446 125 Zobozdravstvena vzgoja (št. predavanih delavnic, svetovanj)	0		446		#DELO!	
<b>Q86.909 Reševalni prevozi (513)</b>	<b>Št. km</b>		<b>Št. km</b>		<b>Indeks Real. 2013 / FN 2013</b>	
- 513 150 Nenujni reševalni prevozi s spremljivcem (km)	95.481		133.641		139,97	
- 513 151 Sanitetni prevozi n/ž dihalce (km)	131.964		107.126		81,18	
- 513 152 Reševalni prevozi - nujni (km)	241.010		540.261		224,17	
- 513 153 Ostali sanitetni prevozi bolnikov (km)	0		0		#DELO!	

Opomba:

Peter NOVAK

Podpis odgovorne osebe:

31350218

Naziv ZD: ZDRAVSTVENI DOM LENDAVA

Obrazec 2 - Izkaz prihodkov in odhodkov 2013- ZD

Konto	Zap. št.	Besedilo	Realizacija za obdobje od		Realizacija za obdobje od 1. 1. do 31. 12. 2013	Indeksi	
			1. 1. do 31. 12. 2012	1. 1. do 31. 12. 2013		Real. 2013 / Real. 2012	Real. 2013 / FN 2013
760	1	Prihodki od prodaje proizvodov iz storitev (2 + 3 + 4 + 5 + 6)	4.148.878	4.009.000	3.938.907	94,94	98,25
	2	Prihodki iz obveznega zavarovanja (po pogodbah z ZZS)	2.986.970	2.897.000	2.818.671	94,37	97,3
	3	Prihodki od ZZS iz naslova pripravnikov, sekundarijev in specializacij	107.181	107.000	118.400	110,47	110,65
	4	Prihodki iz dodatnega prostovoljnega zavarovanja	901.692	875.000	909.915	100,91	103,99
	5	Prihodki od doplatil do polne cene zdravstvenih storitev, od nadstandardnih storitev, od samoplačnikov, od ostalih plačnikov in od konvencij	153.035	130.000	91.921	60,07	70,71
	6	Drugi prihodki od prodaje proizvodov in storitev				#DEL/0!	#DEL/0!
762	7	Finančni prihodki	2.511	2.000	977	38,91	48,85
761, 763, 764	8	Prihodki od prodaje blaga in materiala, drugi prihodki in prevrednotovalni prihodki	23.386	25.000	62.267	266,26	249,07
76	9	PRIHODKI (1 + 7 + 8)	4.174.775	4.036.000	4.002.151	95,87	99,16
460	10	Stroški materiala (11 + 23)	484.870	456.000	480.080	99,01	105,28
	11	PORABLJENA ZDRAVILA IN ZDRAVSTVENI MATERIAL (12 + 13 + 19)	288.407	264.000	281.202	97,5	106,52
	12	ZDRAVILA	32.964	30.000	34.661	105,15	115,54
	13	MEDICINSKI PRIPOMOČKI (od 14 do 18)	127.160	111.000	112.391	88,39	101,25
	14	Razkužila	13.429	12.000	12.268	91,35	102,23
	15	Obvezilni in sanitetni material	26.686	25.000	29.392	110,14	117,57
	16	RTG material	7.030	5.000	3.765	53,56	75,3
	17	Medicinski potrošni material	16.249	14.000	16.190	99,64	115,64
	18	Zobozdravstveni material	63.766	55.000	50.776	79,63	92,32
	19	OSTALI ZDRAVSTVENI MATERIAL (od 20 do 22)	128.283	123.000	134.150	104,57	109,07
	20	Laboratorijski testi in reagenti	98.598	96.000	107.318	108,84	111,79
	21	Laboratorijski material	10.955	10.000	11.924	108,85	119,24
	22	Drugi zdravstveni material	18.730	17.000	14.908	79,59	87,69
	23	PORABLJENI NEZDRAVSTVENI MATERIAL (od 24 do 27)	196.463	192.000	198.878	101,23	103,58
	24	Stroški porabljene energije (elektrika, kuriva, pogonska goriva)	157.279	160.000	162.181	103,12	101,36
	25	Voda	2.582	2.000	2.902	112,39	145,1
	26	Pisarniški material	7.553	10.000	6.898	91,33	68,98
	27	Ostali nezdravstveni material	29.049	20.000	26.897	92,59	134,49
461	28	Stroški storitev (29 + 32)	646.471	536.000	544.141	84,17	101,52
	29	ZDRAVSTVENE STORITVE (30 + 31)	346.875	322.000	229.322	66,11	71,22
	30	Laboratorijske storitve	74.161	72.000	60.507	81,59	84,04
	31	Ostale zdravstvene storitve	272.714	250.000	168.815	61,9	67,53
	32	NEZDRAVSTVENE STORITVE (od 33 do 35)	299.596	214.000	314.819	105,08	147,11
	33	Storitve vzdrževanja	135.900	120.000	150.694	110,89	125,58
	34	Strokovno izobraževanje delavcev, specializacije in strokovno izpopolnjevanje	23.967	24.000	30.077	125,49	125,32
	35	Ostale nezdravstvene storitve	139.729	70.000	134.048	95,93	191,5
462	36	Amortizacija	165.190	130.000	162.136	98,15	124,72
464	37	Stroški dela (od 38 do 40)	2.864.894	2.911.000	2.919.479	101,91	100,29
	38	Plače zaposlenih	2.260.822	2.304.000	2.299.795	101,72	99,82
	39	Dajatve na plače	365.054	371.000	368.328	100,9	99,28
	40	Stroški dodatnega pokojninskega zavarovanja in drugi stroški dela	239.018	236.000	251.356	105,16	106,51
467	41	Finančni odhodki	6		10.530	176500	#DEL/0!
465, 466, 468, 469	42	Drugi stroški, stroški prodanih zalog, drugi odhodki in prevrednotovalni poslovni odhodki	7.122	3.000	16.819	236,16	560,63
46	43	ODHODKI (10 + 28 + 36 + 37 + 41 + 42)	4.168.553	4.036.000	4.133.185	99,15	102,41
	44	PRESEŽEK PRIHODKOV (+) (9 - 43)	6.222				
	45	PRESEŽEK ODHODKOV (-) (9 - 43)					
	46	Davek od dohodka pravnih oseb				#DEL/0!	#DEL/0!
	47	Presežek prihodkov obračunskega obdobja z upoštevanjem davka od dohodka (44 - 46)	6.222				
	48	Presežek odhodkov obračunskega obdobja z upoštevanjem davka od dohodka (45 + 46) oz. (46 - 44)			131.034		

Opombe: v stroš. dela je zajeta 1/2 odprave 3/4 plač. nesoz. v višini 79.014,00, v finanč. odhod.pa so zajeta obrestja za odpravo nesoz. v višini 10.530,00

Izpolnil: Jožica Kovačič

Podpis odgovorne osebe: Olga Požgai-Horvat, dr. med. spec.

Tel. št.:02-578-9210

Naziv ZD: ZDRAVSTVENI DOM LENDAVA, KIDRIČEVA ULICA 34, 9220 LENDAVA

Obrazec 3 - Spremljanje kadrov 2013 - ZD

Struktura zaposlenih	Št. zaposlenih na dan 31. 12. 2012	Načrtovano št. zaposlenih na dan 31. 12. 2013	Realizirano št. zaposlenih na dan 31. 12. 2013						INDEKS	
	SKUPAJ	SKUPAJ	Polni d/š	Skraj. d/š	Dopoln. delo <sup>1</sup>	SKUPAJ	Od skupaj (stolpec 6) kader, ki je financiran iz drugih virov <sup>2</sup>	Od skupaj (stolpec 6) nadomeščanja <sup>3</sup>	Real. 2013 / Real. 2012	Real. 2013 / FN 2012
									100/100	100/100
	1	2	3	4	5	6	7	8	9=6/1	10=6/2
I. ZDRAVNIKI IN ZDRAVSTVENA NEGA (A+B)	87	89	81	1	0	82	5	0	92,54	96,86
A E1 - Zdravniki in zobozdravniki (1+2+3)	19	19	17	0	0	17	3	0	89,47	89,47
f Zdravniki (skupaj)	12	12	12	0	0	12	3	0	100,00	100,00
1.1. Specialist	5	5	4			4			80,00	80,00
1.2. Zdravnik brez specializacije z licenco	0	5	5			5			100,00	100,00
1.3. Zdravnik brez specializacije / zdravnik po opravljenem sekundariatu	0	0				0			#DELO!	#DELO!
1.4. Specializant	3	2	3			3	3		100,00	100,00
1.5. Pripravnik / sekundarij	0	0	0			0			#DELO!	#DELO!
2 Zobozdravniki (skupaj)	7	7	5	0	0	5	0	0	71,43	71,43
2.1. Specialist						0			#DELO!	#DELO!
2.2. Zobozdravnik						0			#DELO!	#DELO!
2.3. Zobozdravnik brez specializacije z licenco	6	7	5			5			83,33	71,43
2.4. Specializant						0			#DELO!	#DELO!
2.5. Pripravnik	1					0			0,00	#DELO!
3 Zdravniki svetovalci (skupaj)	0	0	0	0	0	0	0	0	#DELO!	#DELO!
3.1. Višji svetnik						0			#DELO!	#DELO!
3.2. Svetnik						0			#DELO!	#DELO!
3.3. Priranj						0			#DELO!	#DELO!
B B3 - Zdravstvena nega (ZN) (skupaj)	68	50	44	1	0	45	2	1	63,73	66,00
1 Svetovalec v ZN						0			#DELO!	#DELO!
2 Samostojni strokovni delavec v ZN						0			#DELO!	#DELO!
3 Koordinator v ZN						0			#DELO!	#DELO!
4 Koordinator promocije zdravja in zdravstvene vzgoje						0			#DELO!	#DELO!
5 Medicinska sestra za področja <sup>4</sup>						0			#DELO!	#DELO!
6 Profesor zdravstvene vzgoje						0			#DELO!	#DELO!
7 Diplomirana medicinska sestra	8	9	7			7			87,50	77,78
8 Diplomirana babica / SMS babica v porodnem bloku IT III	1	1	1			1			100,00	100,00
9 Medicinska sestra - nacionalna pošćena kvalifikacija (VI, R.Z.D.)						0			#DELO!	#DELO!
10 Srednja medicinska sestra / babica	17	18	14	1		15		1	88,24	92,11
11 Bobničar						0			#DELO!	#DELO!
12 Pripravnik zdravstvene nege	3	2	2			2	2		100,00	100,00
K.1.1. Farmaceutski delavci (skupaj)	0	0	0	0	0	0	0	0	#DELO!	#DELO!
1 Farmaceut specializant konzulant						0			#DELO!	#DELO!
2 Farmaceut specializant						0			#DELO!	#DELO!
3 Farmaceut						0			#DELO!	#DELO!
4 Inženir farmacije						0			#DELO!	#DELO!
5 Farmaceutski tehnik						0			#DELO!	#DELO!
6 Pripravnik						0			#DELO!	#DELO!
7 Ostali						0			#DELO!	#DELO!
K.1.2. Ostali delavci iz drugih plaćinskih skupin <sup>5</sup>						0			#DELO!	#DELO!
K.2. B3 - Zdravstveni delavci in sodelavci (skupaj)	12	12	12	0	0	12	0	0	100,00	100,00
1 Konzulant (različna področja)						0			#DELO!	#DELO!
2 Anašćik (različna področja)						0			#DELO!	#DELO!
3 Medicinski biokemik specializant						0			#DELO!	#DELO!
4 Klinišćni psiholog specializant	1	1	1			1			100,00	100,00
5 Specializant (klinišćna psihologija, laboratorijska medicina)						0			#DELO!	#DELO!
6 Socialni delavec						0			#DELO!	#DELO!
7 Sanitarni inženir						0			#DELO!	#DELO!
8 Radiološki inženir	1	1	1			1			100,00	100,00
9 Psiholog						0			#DELO!	#DELO!
10 Pedagog / Specialni pedagog						0			#DELO!	#DELO!
11 Logoped						0			#DELO!	#DELO!
12 Fizioterapevt						0			#DELO!	#DELO!
13 Delovni terapevt						0			#DELO!	#DELO!
14 Anašćik v laboratorijski medicini						0			#DELO!	#DELO!
15 Inženir laboratorijske biomedicine	2	2	2			2			100,00	100,00
16 Sanitarni tehnik						0			#DELO!	#DELO!
17 Zobotehnik	4	4	4			4			100,00	100,00
18 Laboratorijski tehnik	2	2	2			2			100,00	100,00
19 Voznik reševalca	2	2	2			2			100,00	100,00
20 Pripravnik						0			#DELO!	#DELO!
21 Ostali						0			#DELO!	#DELO!
IV. Ostali delavci iz drugih plaćinskih skupin <sup>6</sup>	2	2	2	0	0	2	0	0	100,00	100,00
1 Ostali	2	2	2			2			100,00	100,00
V. J - Nezdravstveni delavci po področjih (skupaj)	14	13	10	0	0	10	0	0	71,43	69,23
1 Administracija (J2)						0			#DELO!	#DELO!
2 Področje informatike						0			#DELO!	#DELO!
3 Ekonomsko področje	4	4	4			4			100,00	100,00
4 Kadrovsko-pravno in splošno področje	1	1	1			1			100,00	100,00
5 Področje nabave						0			#DELO!	#DELO!
6 Področje tehnišćnega vzdrževanja	1	1	1			1			100,00	100,00
7 Področje prehrane						0			#DELO!	#DELO!
8 Oskrbovalne slušćbe	8	7	7			7	1		87,50	100,00
9 Ostalo						0			#DELO!	#DELO!
VI. Skupaj (I.+E.+II.+III.+IV.+V.)	95	98	88	1	0	89	5	2	93,68	92,71
VII. Preostali zaposleni, ki imajo sklenjeno pogodbo o zaposlitvi (tisti, ki so na porodniški in na bolniški odsotnosti daljši od 30 dni)			5			5			#DELO!	#DELO!
VIII. Zaposleni preko javnih del						0			#DELO!	#DELO!
SKUPAJ VSI ZAPOSLENI, KI IMAJO SKLENJENO POGODBO O ZAPOSLOTVI (VI.+VII.+VIII.)	95	98	93	1	0	94	5	2	98,95	97,82

Opomba:

Od skupaj \_\_\_\_\_ zaposlenih preko javnih del, ima \_\_\_\_\_ zaposlenih tudi sklenjeno pogodbo o zaposlitvi za krašćni delovni čas v breme JZZ.

Izpolnil: Marija Banko

Podpis odgovorne osebe: Olga Pošćgal Horvat, dr.med.spec.

Tel. št. 02/578 92 58

Naziv ZD: ZDRAVSTVENI DOM LENDAVA

Obrazec 4 - Poročilo o investicijskih vlaganjih 2013 - ZD

VRSTE INVESTICIJ <sup>1</sup>	Realizacija za obdobje od 1. 1. do 31. 12. 2012	Finančni načrt za obdobje od 1. 1. do 31. 12. 2013	Realizacija za obdobje od 1. 1. do 31. 12. 2013	Indeks	
				Real. 2013 / Real. 2012	Real. 2013 / FN 2013
<b>I. NEOPREDMETENA SREDSTVA</b>	<b>5.611</b>	<b>0</b>	<b>2.304</b>	<b>41,06</b>	<b>#DEL/01</b>
1) Programska oprema (licence, rač. programi)				#DEL/01	#DEL/01
2) Ostalo	5.611		2.304	41,06	#DEL/01
<b>II. NEPREMIČNINE</b>	<b>288.339</b>	<b>0</b>	<b>0</b>	<b>0,00</b>	<b>#DEL/01</b>
1) Zemljišča				#DEL/01	#DEL/01
2) Zgradbe	288.339			0,00	#DEL/01
<b>III. OPREMA (A + B)</b>	<b>131.885</b>	<b>297.000</b>	<b>288.725</b>	<b>218,78</b>	<b>97,21</b>
<b>A Medicinska oprema</b>	<b>51.394</b>	<b>60.000</b>	<b>57.091</b>	<b>111,08</b>	<b>95,15</b>
1) Ultrazvok	6.955			0,00	#DEL/01
2) Drugo <sup>2</sup>	44.439	60.000	57.091	128,47	95,15
<b>B Nemedicinska oprema</b>	<b>80.591</b>	<b>237.000</b>	<b>231.634</b>	<b>287,42</b>	<b>97,74</b>
1) Informacijska tehnologija	18.198	15.000	17.110	94,02	114,07
2) Drugo	62.393	222.000	214.524	343,83	96,83
<b>IV. INVESTICIJE SKUPAJ (I + II + III)</b>	<b>423.835</b>	<b>297.000</b>	<b>291.029</b>	<b>68,65</b>	<b>97,99</b>

VIRI FINANCIRANJA	Realizacija za obdobje od 1. 1. do 31. 12. 2012	Finančni načrt za obdobje od 1. 1. do 31. 12. 2013	Realizacija za obdobje od 1. 1. do 31. 12. 2013	Indeks	
				Real. 2013 / Real. 2012	Real. 2013 / FN 2013
<b>I. NEOPREDMETENA SREDSTVA</b>	<b>5.611</b>	<b>0</b>	<b>2.304</b>	<b>41,06</b>	<b>#DEL/01</b>
1) Amortizacija	5.611		2.304	41,06	#DEL/01
2) Lastni viri (del presežka)				#DEL/01	#DEL/01
3) Sredstva ustanovitelja				#DEL/01	#DEL/01
4) Leasing				#DEL/01	#DEL/01
5) Posojila				#DEL/01	#DEL/01
6) Donacije				#DEL/01	#DEL/01
7) Drugo				#DEL/01	#DEL/01
<b>II. NEPREMIČNINE</b>	<b>288.339</b>	<b>297.000</b>	<b>0</b>	<b>0,00</b>	<b>0,00</b>
1) Amortizacija	78.187	112.000		0,00	0,00
2) Lastni viri (del presežka)				#DEL/01	#DEL/01
3) Sredstva ustanovitelja	169.196	185.000		0,00	0,00
4) Leasing				#DEL/01	#DEL/01
5) Posojila				#DEL/01	#DEL/01
6) Donacije				#DEL/01	#DEL/01
7) Drugo	38.956			0,00	#DEL/01
<b>III. NABAVA OPREME (A + B)</b>	<b>131.885</b>	<b>0</b>	<b>288.725</b>	<b>218,78</b>	<b>#DEL/01</b>
<b>A Medicinska oprema</b>	<b>51.394</b>	<b>0</b>	<b>57.091</b>	<b>111,08</b>	<b>#DEL/01</b>
1.) Amortizacija	51.394		24.218	47,12	#DEL/01
2) Lastni viri (del presežka)				#DEL/01	#DEL/01
3) Sredstva ustanovitelja			32.873	#DEL/01	#DEL/01
4) Leasing				#DEL/01	#DEL/01
5) Posojila				#DEL/01	#DEL/01
6) Donacije				#DEL/01	#DEL/01
7) Drugo				#DEL/01	#DEL/01
<b>B Nemedicinska oprema</b>	<b>80.591</b>	<b>0</b>	<b>231.634</b>	<b>287,42</b>	<b>#DEL/01</b>
1.) Amortizacija	80.591		168.309	208,84	#DEL/01
2) Lastni viri (del presežka)				#DEL/01	#DEL/01
3) Sredstva ustanovitelja			63.325	#DEL/01	#DEL/01
4) Leasing				#DEL/01	#DEL/01
5) Posojila				#DEL/01	#DEL/01
6) Donacije				#DEL/01	#DEL/01
7) Drugo				#DEL/01	#DEL/01
<b>IV. VIRI FINANCIRANJA SKUPAJ (I + II + III)</b>	<b>423.835</b>	<b>297.000</b>	<b>291.029</b>	<b>68,65</b>	<b>97,99</b>
1.) Amortizacija	215.783	112.000	194.831	90,29	173,96
2) Lastni viri (del presežka)	0	0	0	#DEL/01	#DEL/01
3) Sredstva ustanovitelja	169.196	185.000	96.198	56,86	52,00
4) Leasing	0	0	0	#DEL/01	#DEL/01
5) Posojila	0	0	0	#DEL/01	#DEL/01
6) Donacije	0	0	0	#DEL/01	#DEL/01
7) Drugo	38.956	0	0	0,00	#DEL/01

AMORTIZACIJA	Realizacija za obdobje od 1. 1. do 31. 12. 2012	Finančni načrt za obdobje od 1. 1. do 31. 12. 2013	Realizacija za obdobje od 1. 1. do 31. 12. 2013	Indeks	
				Real. 2013 / Real. 2012	Real. 2013 / FN 2013
<b>I. Priznana amortizacija v ceni storitev<sup>3</sup></b>	<b>165.190</b>	<b>130.000</b>	<b>162.136</b>	<b>98,15</b>	<b>124,72</b>
<b>II. Obračunana amortizacija</b>	<b>197.072</b>	<b>200.000</b>	<b>181.965</b>	<b>92,33</b>	<b>90,98</b>
<b>III. Razlika med priznano in obračunano amortizacijo</b>	<b>31.882</b>	<b>70.000</b>	<b>19.829</b>	<b>62,19</b>	<b>28,33</b>
<b>IV. Porabljena amortizacija</b>	<b>215.783</b>	<b>112.000</b>	<b>128.156</b>	<b>59,39</b>	<b>114,43</b>

Opombe:

Izpolnil: Jožica Kovačič

Podpis odgovorne osebe: Olja Požgal-Horvat, dr. med.spec.

Tel. št.: 02-578-9210

Naziv ZD: ZDRAVSTVENI DOM LENDA VA

Obrazec 5 - Poročilo o vzdrževalnih delih 2013 - ZD

Namen	Celotna vrednost vzdrževalnih del v letu 2013 <sup>1</sup>	Stroški tekočega vzdrževanja (konti 461)	Stroški investicijskega vzdrževanja (konti 461)
Realizirana so bila naslednja vlaganja:	1 = 2 + 3	2	3
<b>SKUPAJ:</b>	<b>150.694</b>	<b>136.434</b>	<b>14.260</b>
1 TEKOČE VZDRŽEVANJE OPREME	38.905	38.905	
2 TEKOČE VZDRŽEVANJE VOZIL	63.092	63.092	
3 TEKOČE VZDRŽEVANJE ZGRADB	2.645	2.645	
4 TEKOČE VZDRŽEVANJE PROGRAM. OPREME	31.792	31.792	
5 INVESTICIJSKO VZDRŽEVANJE ZGRADB	11.320		11.320
6 INVESTICIJSKO VZDRŽEVANJE OPREME	2.940		2.940
7	0		
8	0		
9	0		
10	0		
11	0		
12	0		
13	0		
14	0		
15	0		
16	0		
17	0		
18	0		
19	0		
20	0		
21	0		
22	0		
23	0		
24	0		
25	0		
26	0		
27	0		
28	0		
29	0		
30	0		
31	0		
32	0		
33	0		
34	0		
35	0		
36	0		
37	0		
38	0		
39	0		
40	0		
41	0		
42	0		
43	0		
44	0		
45	0		
46	0		
47	0		
48	0		
49	0		
50	0		

Opombe:

Izpolnil: Jožica Kovačič

Podpis odgovorne osebe: Olga Požgai-Horvat, dr.med.spec.

Tel. št.: 02-578-9210

MD5: 49944e2ba2b9cd228546b782d16ce7b0

IME UPORABNIKA: ZD LENDAVAL – EH LENDVA

SEDEŽ UPORABNIKA: KIDRIČEVA ULICA 034, LENDAVAL, 9220 Lendava-Lendva

ŠIFRA UPORABNIKA: \* 92150

MATIČNA ŠTEVILKA: 5801923000

## BILANCA STANJA

na dan 31.12.2013

v EUR (brez centov)

ČLENITEV SKUPINE KONTOV	NAZIV SKUPINE KONTOV	Oznaka za AOP	ZNESEK - Tekoče leto	ZNESEK - Predhodno leto
1	2	3	4	5
	<b>A) DOLGOROČNA SREDSTVA IN SREDSTVA V UPRAVLJANJU (001 = 002 - 003 + 004 - 005 + 006 - 007 + 008 + 009 + 010 + 011)</b>	001	1.335.203	1.231.698
00	NEOPREDMETENA SREDSTVA IN DOLGOROČNE AKTIVNE ČASOVNE RAZMEJITVE	002	76.905	76.145
01	POPRAVEK VREDNOSTI NEOPREDMETENIH SREDSTEV	003	71.508	66.988
02	NEPREMIČNINE	004	1.478.686	1.478.686
03	POPRAVEK VREDNOSTI NEPREMIČNIN	005	637.984	595.194
04	OPREMA IN DRUGA OPREDMETENA OSNOVNA SREDSTVA	006	2.344.093	2.204.387
05	POPRAVEK VREDNOSTI OPREME IN DRUGIH OPREDMETENIH OSNOVNIH SREDSTEV	007	1.854.989	1.865.338
06	DOLGOROČNE FINANČNE NALOŽBE	008	0	0
07	DOLGOROČNO DANA POSOJILA IN DEPOZITI	009	0	0
08	DOLGOROČNE TERJATVE IZ POSLOVANJA	010	0	0
09	TERJATVE ZA SREDSTVA DANA V UPRAVLJANJE	011	0	0

	<b>B) KRATKOROČNA SREDSTVA; RAZEN ZALOG IN AKTIVNE ČASOVNE RAZMEJITVE (012 = 013 + 014 + 015 + 016 + 017 + 018 + 019 + 020 + 021 + 022)</b>	012	720.464	578.950
10	DENARNA SREDSTVA V BLAGAJNI IN TAKOJ UNOVČLJIVE VREDNOSTNICE	013	91	160
11	DOBROIMETJE PRI BANKAH IN DRUGIH FINANČNIH USTANOVAH	014	365.852	86.489
12	KRATKOROČNE TERJATVE DO KUPCEV	015	83.567	96.359
13	DANI PREDUJMI IN VARŠČINE	016	16	16
14	KRATKOROČNE TERJATVE DO UPORABNIKOV ENOTNEGA KONTNEGA NAČRTA	017	238.331	183.079
15	KRATKOROČNE FINANČNE NALOŽBE	018	0	161.685
16	KRATKOROČNE TERJATVE IZ FINANCIRANJA	019	579	491
17	DRUGE KRATKOROČNE TERJATVE	020	26.928	45.839
18	NEPLAČANI ODHODKI	021	0	0
19	AKTIVNE ČASOVNE RAZMEJITVE	022	5.100	4.832
	<b>C) ZALOGE (023 = 024 + 025 + 026 + 027 + 028 + 029 + 030 + 031)</b>	023	29.547	31.988
30	OBRAČUN NABAVE MATERIALA	024	0	0
31	ZALOGE MATERIALA	025	29.547	31.988
32	ZALOGE DROBNEGA INVENTARJA IN EMBALAŽE	026	0	0
33	NEDOKONČANA PROIZVODNJA IN STORITVE	027	0	0
34	PROIZVODI	028	0	0
35	OBRAČUN NABAVE BLAGA	029	0	0

36	ZALOGE BLAGA	030	0	0
37	DRUGE ZALOGE	031	0	0
	<b>I. AKTIVA SKUPAJ (032 = 001 + 012 + 023)</b>	032	2.085.214	1.842.636
99	AKTIVNI KONTI IZVENBILANČNE EVIDENCE	033	14.967	15.091
	<b>D) KRATKOROČNE OBVEZNOSTI IN PASIVNE ČASOVNE RAZMEJITVE (034 = 035 + 036 + 037 + 038 + 039 + 040 + 041 + 042 + 043)</b>	034	591.628	360.237
20	KRATKOROČNE OBVEZNOSTI ZA PREJETE PREDUJME IN VARŠČINE	035	0	0
21	KRATKOROČNE OBVEZNOSTI DO ZAPOSLENIH	036	272.495	213.559
22	KRATKOROČNE OBVEZNOSTI DO DOBAVITELJEV	037	249.394	81.423
23	DRUGE KRATKOROČNE OBVEZNOSTI IZ POSLOVANJA	038	60.442	50.407
24	KRATKOROČNE OBVEZNOSTI DO UPORABNIKOV ENOTNEGA KONTNEGA NAČRTA	039	9.297	14.848
25	KRATKOROČNE OBVEZNOSTI DO FINANCERJEV	040	0	0
26	KRATKOROČNE OBVEZNOSTI IZ FINANCIRANJA	041	0	0
28	NEPLAČANI PRIHODKI	042	0	0
29	PASIVNE ČASOVNE RAZMEJITVE	043	0	0
	<b>E) LASTNI VIRI IN DOLGOROČNE OBVEZNOSTI (044 = 045 + 046 + 047 + 048 + 049 + 050 + 051 + 052 - 053 + 054 + 055 + 056 + 057 + 058 - 059)</b>	044	1.493.586	1.482.399
90	SPLOŠNI SKLAD	045	0	0
91	REZERVNI SKLAD	046	0	0
92	DOLGOROČNE PASIVNE ČASOVNE RAZMEJITVE	047	4.735	7.172



93	DOLGOROČNE REZERVACIJE	048	0	0
940	SKLAD NAMENSKEGA PREMOŽENJA V JAVNIH SKLADIH	049	0	0
9410	SKLAD PREMOŽENJA V DRUGIH PRAVNIH OSEBAH JAVNEGA PRAVA, KI JE V NJIHOVI LASTI, ZA NEOPREDMETENA SREDSTVA IN OPREDMETENA OSNOVNA SREDSTVA	050	0	0
9411	SKLAD PREMOŽENJA V DRUGIH PRAVNIH OSEBAH JAVNEGA PRAVA, KI JE V NJIHOVI LASTI, ZA FINANČNE NALOŽBE	051	0	0
9412	PRESEŽEK PRIHODKOV NAD ODHODKI	052	0	0
9413	PRESEŽEK ODHODKOV NAD PRIHODKI	053	0	0
96	DOLGOROČNE FINANČNE OBVEZNOSTI	054	0	0
97	DRUGE DOLGOROČNE OBVEZNOSTI	055	0	0
980	OBVEZNOSTI ZA NEOPREDMETENA SREDSTVA IN OPREDMETENA OSNOVNA SREDSTVA	056	1.643.056	1.498.414
981	OBVEZNOSTI ZA DOLGOROČNE FINANČNE NALOŽBE	057	0	0
985	PRESEŽEK PRIHODKOV NAD ODHODKI	058	0	0
986	PRESEŽEK ODHODKOV NAD PRIHODKI	059	154.205	23.187
	<b>I. PASIVA SKUPAJ (060 = 034 + 044)</b>	060	2.085.214	1.842.636
99	PASIVNI KONTI IZVENBILANČNE EVIDENCE	061	14.967	15.091

Kraj in datum:  
Lendava, 20.02.2014

Oseba, odgovorna za  
sestavljanje bilance:

Odgovorna oseba:

Jožica Kovačič

Olga Požgai-Horvat, dr. med.spec.

MD5: a56bf40c32913e184e2f183b3dc3dce1

IME UPORABNIKA: ZD LENDA VA - EH LENDVA

SEDEŽ UPORABNIKA: KIDRIČEVA ULICA 034, LENDA VA, 9220 Lendava-Lendva

ŠIFRA UPORABNIKA: \* 92150

MATIČNA ŠTEVILKA: 5801923000

**IZKAZ PRIHODKOV IN ODHODKOV - DOLOČENIH UPORABNIKOV**

Od 01.01.2013 do 31.12.2013

v EUR (brez centov)

ČLENITEV PODSKUPIN KONTOV	NAZIV PODSKUPINE KONTOV	Oznaka za AOP	ZNESEK - Tekoče leto	ZNESEK - Predhodno leto
1	2	3	4	5
	<b>A) PRIHODKI OD POSLOVANJA</b> (860 = 861 + 862 - 863 + 864)	860	3.898.615	4.041.697
760	PRIHODKI OD PRODAJE PROIZVODOV IN STORITEV	861	3.898.615	4.041.697
	POVEČANJE VREDNOSTI ZALOG PROIZVODOV IN NEDOKONČANE PROIZVODNJE	862	0	0
	ZMANJŠANJE VREDNOSTI ZALOG PROIZVODOV IN NEDOKONČANE PROIZVODNJE	863	0	0
761	PRIHODKI OD PRODAJE BLAGA IN MATERIALA	864	0	0
	<b>B) FINANČNI PRIHODKI</b>	865	977	2.511
763	<b>C) DRUGI PRIHODKI</b>	866	101.747	128.395
	<b>Č) PREVREDNOTOVALNI POSLOVNI PRIHODKI</b> (867 = 868 + 869)	867	812	2.172
del 764	PRIHODKI OD PRODAJE OSNOVNIH SREDSTEV	868	325	2.069
del 764	DRUGI PREVREDNOTOVALNI POSLOVNI PRIHODKI	869	487	103
	<b>D) CELOTNI PRIHODKI</b> (870 = 860 + 865 + 866 + 867 )	870	4.002.151	4.174.775
	<b>E) STROŠKI BLAGA, MATERIALA IN STORITEV</b> (871 = 872 + 873 + 874)	871	1.024.221	1.122.370

del 466	NABAVNA VREDNOST PRODANEGA MATERIALA IN BLAGA	872	0	0
460	STROŠKI MATERIALA	873	480.080	484.870
461	STROŠKI STORITEV	874	544.141	637.500
	<b>F) STROŠKI DELA</b> (875 = 876 + 877 + 878)	875	2.919.479	2.864.895
del 464	PLAČE IN NADOMESTILA PLAČ	876	2.299.752	2.260.822
del 464	PRISPEVKI ZA SOCIALNO VARNOST DELODAJALCEV	877	368.323	365.054
del 464	DRUGI STROŠKI DELA	878	251.404	239.019
462	<b>G) AMORTIZACIJA</b>	879	162.136	165.190
463	<b>H) REZERVACIJE</b>	880	0	0
465	<b>J) DRUGI STROŠKI</b>	881	10.334	5.956
467	<b>K) FINANČNI ODHODKI</b>	882	10.530	6
468	<b>L) DRUGI ODHODKI</b>	883	715	7.122
	<b>M) PREVREDNOTOVALNI POSLOVNI ODHODKI</b> (884 = 885 + 886)	884	5.770	3.013
del 469	ODHODKI OD PRODAJE OSNOVNIH SREDSTEV	885	5.770	3.013
del 469	OSTALI PREVREDNOTOVALNI POSLOVNI ODHODKI	886	0	0
	<b>N) CELOTNI ODHODKI</b> (887 = 871 + 875 + 879 + 880 + 881 + 882 + 883 + 884)	887	4.133.185	4.168.552
	<b>O) PRESEŽEK PRIHODKOV</b> (888 = 870 - 887)	888	0	6.223
	<b>P) PRESEŽEK ODHODKOV</b> (889 = 887 - 870)	889	131.034	0

del 80	Davek od dohodka pravnih oseb	890	0	0
del 80	Presežek prihodkov obračunskega obdobja z upoštevanjem davka od dohodka (891 = 888 - 890)	891	0	6.223
del 80	Presežek odhodkov obračunskega obdobja z upoštevanjem davka od dohodka (892 = (889+890) oz. (890-888))	892	131.034	0
	<b>Presežek prihodkov iz prejšnjih let , namenjen pokritju odhodkov obračunskega obdobja</b>	893	0	0
	Povprečno število zaposlenih na podlagi delovnih ur v obračunskem obdobju (celo število)	894	99	98
	Število mesecev poslovanja	895	12	12

MD5: e8fe9112bbd2b3100286db622480a551

IME UPORABNIKA: ZD LENDA VA - EH LENDVA

ŠIFRA UPORABNIKA: \* 92150

SEDEŽ UPORABNIKA: KIDRIČEVA ULICA 034, LENDA VA, 9220 Lendava-Lendva

MATIČNA ŠTEVILKA: 5801923000

## IZKAZ PRIHODKOV IN ODHODKOV DOLOČENIH UPORABNIKOV PO VRSTAH DEJAVNOSTI

Od 01.01.2013 do 31.12.2013

v EUR (brez centov)

ČLENITEV PODSKUPIN KONTOV	NAZIV PODSKUPINE KONTOV	Oznaka za AOP	ZNESEK-Prihodki in odhodki za izvajanje javne službe	ZNESEK-Prihodki in odhodki od prodaje blaga in storitev na trgu
1	2	3	4	5
	<b>A) PRIHODKI OD POSLOVANJA</b> (660 = 661 + 662 - 663 + 664)	660	3.855.576	43.039
760	PRIHODKI OD PRODAJE PROIZVODOV IN STORITEV	661	3.855.576	43.039
	POVEČANJE VREDNOSTI ZALOG PROIZVODOV IN NEDOKONČANE PROIZVODNJE	662	0	0
	ZMANJŠANJE VREDNOSTI ZALOG PROIZVODOV IN NEDOKONČANE PROIZVODNJE	663	0	0

761	PRIHODKI OD PRODAJE BLAGA IN MATERIALA	664	0	0
762	<b>B) FINANČNI PRIHODKI</b>	665	977	0
763	<b>C) DRUGI PRIHODKI</b>	666	101.747	0
	<b>Č) PREVREDNOTOVALNI POSLOVNI PRIHODKI (667 = 668 + 669)</b>	667	812	0
del 764	PRIHODKI OD PRODAJE OSNOVNIH SREDSTEV	668	325	0
del 764	DRUGI PREVREDNOTOVALNI POSLOVNI PRIHODKI	669	487	0
	<b>D) CELOTNI PRIHODKI (670 = 660 + 665 + 666 + 667)</b>	670	3.959.112	43.039
	<b>E) STROŠKI BLAGA, MATERIALA IN STORITEV (671 = 672 + 673 + 674)</b>	671	1.013.981	10.240
del 466	NABAVNA VREDNOST PRODANEGA MATERIALA IN BLAGA	672	0	0
460	STROŠKI MATERIALA	673	475.280	4.800
461	STROŠKI STORITEV	674	538.701	5.440
	<b>F) STROŠKI DELA (675=676+677+678)</b>	675	2.886.680	32.799
del 464	PLAČE IN NADOMESTILA PLAČ	676	2.271.409	28.343
del 464	PRISPEVKI ZA SOCIALNO VARNOST DELODAJALCEV	677	363.867	4.456
del 464	DRUGI STROŠKI DELA	678	251.404	0
462	<b>G) AMORTIZACIJA</b>	679	162.136	0
463	<b>H) REZERVACIJE</b>	680	0	0
465	<b>J) DRUGI STROŠKI</b>	681	10.334	0

467	<b>K) FINANČNI ODHODKI</b>	682	10.530	0
468	<b>L) DRUGI ODHODKI</b>	683	715	0
	<b>M) PREVREDNOTOVALNI POSLOVNI ODHODKI (684 = 685 + 686)</b>	684	5.770	0
del 469	ODHODKI OD PRODAJE OSNOVNIH SREDSTEV	685	5.770	0
del 469	OSTALI PREVREDNOTOVALNI POSLOVNI ODHODKI	686	0	0
	<b>N) CELOTNI ODHODKI (687 = 671 + 675 + 679 + 680 + 681 + 682 + 683 + 684)</b>	687	4.090.146	43.039
	<b>O) PRESEŽEK PRIHODKOV (688 = 670 - 687)</b>	688	0	0
	<b>P) PRESEŽEK ODHODKOV (689 = 687 - 670)</b>	689	131.034	0
del 80	Davek od dohodka pravnih oseb	690	0	0
del 80	Presežek prihodkov obračunskega obdobja z upoštevanjem davka od dohodka (691 = 688 - 690)	691	0	0
del 80	Presežek odhodkov obračunskega obdobja z upoštevanjem davka od dohodka (692 = (689+690) oz. (690-688))	692	131.034	0
	Presežek prihodkov iz prejšnjih let, namenjen pokritju odhodkov obračunskega obdobja	693	0	0

Kraj in datum:  
Lendava, 20.02.2014

Oseba, odgovorna za  
sestavljanje bilance:

Odgovorna oseba:

Jožica Kovačič

Olga Požgai-Horvat, dr. med.spec.

# IZKAZ PRIHODKOV IN ODHODKOV DOLOČENIH UPORABNIKOV PO NAČELU DENARNEGA TOKA

Od 01.01.2013 do 31.12.2013

v EUR (brez centov)

ČLENITEV KONTOV	NAZIV KONTA	Oznaka za AOP	ZNESEK - Tekoče leto	ZNESEK - Predhodno leto
1	2	3	4	5
	<b>I. SKUPAJ PRIHODKI</b> (401=402+431)	401	4.337.926	4.096.731
	<b>1. PRIHODKI ZA IZVAJANJE JAVNE SLUŽBE</b> (402=403+420)	402	4.287.640	3.990.678
	<b>A. Prihodki iz sredstev javnih financ</b> (403=404+407+410+413+418+419)	403	2.937.180	2.910.151
	<b>a. Prejeta sredstva iz državnega proračuna</b> (404=405+406)	404	0	0
del 7400	Prejeta sredstva iz državnega proračuna za tekočo porabo	405	0	0
del 7400	Prejeta sredstva iz državnega proračuna za investicije	406	0	0
	<b>b. Prejeta sredstva iz občinskih proračunov</b> (407=408+409)	407	78.390	16.618
del 7401	Prejeta sredstva iz občinskih proračunov za tekočo porabo	408	14.065	15.523
del 7401	Prejeta sredstva iz občinskih proračunov za investicije	409	64.325	1.095
	<b>c. Prejeta sredstva iz skladov socialnega zavarovanja</b> (410=411+412)	410	2.858.790	2.893.533
del 7402	Prejeta sredstva iz skladov socialnega zavarovanja za tekočo porabo	411	2.858.790	2.893.533
del 7402	Prejeta sredstva iz skladov socialnega zavarovanja za investicije	412	0	0
	<b>d. Prejeta sredstva iz javnih skladov in agencij</b> (413=414+415+416+417)	413	0	0
del 7403	Prejeta sredstva iz javnih skladov za tekočo porabo	414	0	0

del 7403	Prejeta sredstva iz javnih skladov za investicije	415	0	0
del 7404	Prejeta sredstva iz javnih agencij za tekočo porabo	416	0	0
del 7404	Prejeta sredstva iz javnih agencij za investicije	417	0	0
del 740	<b>e. Prejeta sredstva iz proračunov iz naslova tujih donacij</b>	418	0	0
741	<b>f. Prejeta sredstva iz državnega proračuna iz sredstev proračuna Evropske unije</b>	419	0	0
	<b>B) Drugi prihodki za izvajanje dejavnosti javne službe (420=421+422+423+424+425+426+427+428+429+430)</b>	420	1.350.460	1.080.527
del 7130	Prihodki od prodaje blaga in storitev iz naslova izvajanja javne službe	421	0	0
del 7102	Prejete obresti	422	903	675
del 7100	Prihodki od udeležbe na dobičku in dividend ter presežkov prihodkov nad odhodki	423	0	0
del 7141	Drugi tekoči prihodki iz naslova izvajanja javne službe	424	1.343.412	1.079.172
72	Kapitalski prihodki	425	325	0
730	Prejete donacije iz domačih virov	426	5.820	680
731	Prejete donacije iz tujine	427	0	0
732	Donacije za odpravo posledic naravnih nesreč	428	0	0
786	Ostala prejeta sredstva iz proračuna Evropske unije	429	0	0
787	Prejeta sredstva od drugih evropskih institucij	430	0	0
	<b>2. PRIHODKI OD PRODAJE BLAGA IN STORITEV NA TRGU (431=432+433+434+435+436)</b>	431	50.286	106.053
del 7130	Prihodki od prodaje blaga in storitev na trgu	432	50.286	106.053



del 7102	Prejete obresti	433	0	0
del 7103	Prihodki od najemnin, zakupnin in drugi prihodki od premoženja	434	0	0
del 7100	Prihodki od udeležbe na dobičku in dividend ter presežkov prihodkov nad odhodki	435	0	0
del 7141	Drugi tekoči prihodki, ki ne izhajajo iz izvajanja javne službe	436	0	0
	<b>II. SKUPAJ ODHODKI (437=438+481)</b>	437	4.058.563	4.013.006
	<b>1. ODHODKI ZA IZVAJANJE JAVNE SLUŽBE (438=439+447+453+464+465+466+467+468+469+470)</b>	438	4.011.654	3.916.694
	<b>A. Plače in drugi izdatki zaposlenim (439=440+441+442+443+444+445+446)</b>	439	2.500.689	2.268.481
del 4000	Plače in dodatki	440	2.245.636	1.955.087
del 4001	Regres za letni dopust	441	70.891	30.441
del 4002	Povračila in nadomestila	442	141.643	171.470
del 4003	Sredstva za delovno uspešnost	443	0	0
del 4004	Sredstva za nadurno delo	444	14.193	101.592
del 4005	Plače za delo nerezidentov po pogodbi	445	0	0
del 4009	Drugi izdatki zaposlenim	446	28.326	9.891
	<b>B. Prispevki delodajalcev za socialno varnost (447=448+449+450+451+452)</b>	447	374.197	361.198
del 4010	Prispevek za pokojninsko in invalidsko zavarovanje	448	197.982	182.588
del 4011	Prispevek za zdravstveno zavarovanje	449	148.476	135.446
del 4012	Prispevek za zaposlovanje	450	1.375	1.305

del 4013	Prispevek za starševsko varstvo	451	2.293	2.141
del 4015	Premije kolektivnega dodatnega pokojninskega zavarovanja, na podlagi ZKDPZJU	452	24.071	39.718
	<b>C. Izdatki za blago in storitve za izvajanje javne službe (453=454+455+456+457+458+459+460+461+462+463)</b>	453	1.021.034	1.108.552
del 4020	Pisarniški in splošni material in storitve	454	22.720	36.273
del 4021	Posebni material in storitve	455	455.446	517.386
del 4022	Energija, voda, komunalne storitve in komunikacije	456	173.827	168.800
del 4023	Prevozni stroški in storitve	457	0	0
del 4024	Izdatki za službena potovanja	458	17.063	15.446
del 4025	Tekoče vzdrževanje	459	143.067	147.113
del 4026	Poslovne najemnine in zakupnine	460	0	118
del 4027	Kazni in odškodnine	461	0	0
del 4028	Davek na izplačane plače	462	0	0
del 4029	Drugi operativni odhodki	463	208.911	223.416
403	<b>D. Plačila domačih obresti</b>	464	0	0
404	<b>E. Plačila tujih obresti</b>	465	0	0
410	<b>F. Subvencije</b>	466	0	0
411	<b>G. Transferi posameznikom in gospodinjstvom</b>	467	0	0
412	<b>H. Transferi neprofitnim organizacijam in ustanovam</b>	468	0	0

413	<b>I. Drugi tekoči domači transferji</b>	469	0	0
	<b>J. Investicijski odhodki (470=471+472+473+474+475+476+477+478+479+480)</b>	470	115.734	178.463
4200	Nakup zgradb in prostorov	471	0	0
4201	Nakup prevoznih sredstev	472	0	26.421
4202	Nakup opreme	473	48.798	80.274
4203	Nakup drugih osnovnih sredstev	474	27.992	31.024
4204	Novogradnja, rekonstrukcija in adaptacije	475	0	0
4205	Investicijsko vzdrževanje in obnove	476	38.944	40.744
4206	Nakup zemljišč in naravnih bogastev	477	0	0
4207	Nakup nematerialnega premoženja	478	0	0
4208	Študije o izvedljivosti projektov, projektna dokumentacija, nadzor, investicijski inženiring	479	0	0
4209	Nakup blagovnih rezerv in intervencijskih zalog	480	0	0
	<b>2. ODHODKI IZ NASLOVA PRODAJE BLAGA IN STORITEV NA TRGU (481 = 482 + 483+ 484)</b>	481	46.909	96.312
del 400	<b>A. Plače in drugi izdatki zaposlenim iz naslova prodaje blaga in storitev na trgu</b>	482	30.373	55.780
del 401	<b>B. Prispevki delodajalcev za socialno varnost iz naslova prodaje blaga in storitev na trgu</b>	483	4.890	9.103
del 402	<b>C. Izdatki za blago in storitve iz naslova prodaje blaga in storitev na trgu</b>	484	11.646	31.429
	<b>III/1 PRESEŽEK PRIHODKOV NAD ODHODKI (485=401-437)</b>	485	279.363	83.725
	<b>III/2 PRESEŽEK ODHODKOV NAD PRIHODKI (486=437-401)</b>	486	0	0

MD5: 3f862e08b2bd6c0fcc8257cc540ad04d

IME UPORABNIKA: ZD LENDAVA - EH LENDVA

ŠIFRA UPORABNIKA: \* 92150

SEDEŽ UPORABNIKA: KIDRIČEVA ULICA 034, LENDAVA, 9220 Lendava-Lendva

MATIČNA ŠTEVILKA: 5801923000

## STANJE IN GIBANJE NEOPREDMETENIH SREDSTEV IN OPREDMETENIH OSNOVNIH SREDSTEV

v EUR (brez centov)

NAZIV	Oznaka za AOP	ZNESEK - Nabavna vrednost (1.1.)	ZNESEK - Popravek vrednost (1.1.)	ZNESEK - Povečanje nabavne vrednosti	ZNESEK - Povečanje popravka vrednosti	ZNESEK - Zmanjšanje nabavne vrednosti	ZNESEK - Zmanjšanje popravka vrednosti	ZNESEK - Amortizacija	ZNESEK - Neodpisana vrednost (31.12.)	ZNESEK - Prevrednotenje zaradi okrepitve	ZNESEK - Prevrednotenje zaradi oslabitve
1	2	3	4	5	6	7	8	9	10 (3-4+5-6-7+8-9)	11	12
<b>I. Neopredmetena sredstva in opredmetena osnovna sredstva v upravljanju (700 = 701 + 702 + 703 + 704 + 705 + 706 + 707)</b>	700	3.759.218	2.527.520	263.538	0	101.428	129.053	187.524	1.335.337	0	0
A. Dolgoročno odloženi stroški	701	0	0	0	0	0	0	0	0	0	0
B. Dolgoročne premoženjske pravice	702	0	0	0	0	0	0	0	0	0	0
C. Druga neopredmetena sredstva	703	76.145	66.987	2.304	0	1.545	1.545	6.066	5.396	0	0
D. Zemljišča	704	55.794	0	0	0	0	0	0	55.794	0	0
E. Zgradbe	705	1.422.892	595.194	0	0	0	0	42.791	784.907	0	0
F. Oprema	706	2.204.387	1.865.339	261.234	0	99.883	127.508	138.667	489.240	0	0
G. Druga opredmetena osnovna sredstva	707	0	0	0	0	0	0	0	0	0	0
<b>II. Neopredmetena sredstva in opredmetena osnovna</b>	708	0	0	0	0	0	0	0	0	0	0

<b>sredstva v lasti (708 = 709 + 710 + 711 + 712 + 713 + 714 + 715)</b>													
A. Dolgoročno odloženi stroški	709	0	0	0	0	0	0	0	0	0	0	0	0
B. Dolgoročne premoženjske pravice	710	0	0	0	0	0	0	0	0	0	0	0	0
C. Druga neopredmetena sredstva	711	0	0	0	0	0	0	0	0	0	0	0	0
D. Zemljišča	712	0	0	0	0	0	0	0	0	0	0	0	0
E. Zgradbe	713	0	0	0	0	0	0	0	0	0	0	0	0
F. Oprema	714	0	0	0	0	0	0	0	0	0	0	0	0
G. Druga opredmetena osnovna sredstva	715	0	0	0	0	0	0	0	0	0	0	0	0
<b>III. Neopredmetena sredstva in opredmetena osnovna sredstva v finančnem najemu (716 = 717 + 718 + 719 + 720 + 721 + 722 + 723)</b>	716	0	0	0	0	0	0	0	0	0	0	0	0
A. Dolgoročno odloženi stroški	717	0	0	0	0	0	0	0	0	0	0	0	0
B. Dolgoročne premoženjske pravice	718	0	0	0	0	0	0	0	0	0	0	0	0
C. Druga neopredmetena sredstva	719	0	0	0	0	0	0	0	0	0	0	0	0
D. Zemljišča	720	0	0	0	0	0	0	0	0	0	0	0	0
E. Zgradbe	721	0	0	0	0	0	0	0	0	0	0	0	0
F. Oprema	722	0	0	0	0	0	0	0	0	0	0	0	0
G. Druga opredmetena osnovna sredstva	723	0	0	0	0	0	0	0	0	0	0	0	0

MD5: 3eda02765b8fb8bb9b20c735f4537827

IME UPORABNIKA: ZD LENDAVA - EH LENDVA

SEDEŽ UPORABNIKA: KIDRIČEVA ULICA 034, LENDAVA, 9220 Lendava-Lendva

ŠIFRA UPORABNIKA: \* 92150

MATIČNA ŠTEVILKA: 5801923000

## IZKAZ RAČUNA FINANČNIH TERJATEV IN NALOŽB DOLOČENIH UPORABNIKOV

Od 01.01.2013 do 31.12.2013

v EUR (brez centov)

ČLENITEV KONTOV	NAZIV KONTA	Oznaka za AOP	ZNESEK - Tekoče leto	ZNESEK - Predhodno leto
1	2	3	4	5
750	<b>IV. PREJETA VRAČILA DANIH POSOJIL (500=501+502+503+504+505+506 +507+508 +509+510+511)</b>	500	0	0
7500	Prejeta vračila danih posojil od posameznikov in zasebnikov	501	0	0
7501	Prejeta vračila danih posojil od javnih skladov	502	0	0
7502	Prejeta vračila danih posojil od javnih podjetij in družb, ki so v lasti države ali občin	503	0	0
7503	Prejeta vračila danih posojil od finančnih institucij	504	0	0
7504	Prejeta vračila danih posojil od privatnih podjetij	505	0	0
7505	Prejeta vračila danih posojil od občin	506	0	0
7506	Prejeta vračila danih posojil-iz tujine	507	0	0
7507	Prejeta vračila danih posojil-državnemu proračunu	508	0	0
7508	Prejeta vračila danih posojil od javnih agencij	509	0	0

7509	Prejeta vračila plačanih poroštev	510	0	0
751	Prodaja kapitalskih deležev	511	0	0
440	<b>V. DANA POSOJILA (512=513+514+515+516+517+518+519+520+521+522+523)</b>	512	0	0
4400	Dana posojila posameznikom in zasebnikom	513	0	0
4401	Dana posojila javnim skladom	514	0	0
4402	Dana posojila javnim podjetjem in družbam, ki so v lasti države ali občin	515	0	0
4403	Dana posojila finančnim institucijam	516	0	0
4404	Dana posojila privatnim podjetjem	517	0	0
4405	Dana posojila občinam	518	0	0
4406	Dana posojila v tujino	519	0	0
4407	Dana posojila državnemu proračunu	520	0	0
4408	Dana posojila javnim agencijam	521	0	0
4409	Plačila zapadlih poroštev	522	0	0
441	Povečanje kapitalskih deležev in naložb	523	0	0
	<b>VI/1 PREJETA MINUS DANA POSOJILA (524=500-512)</b>	524	0	0
	<b>VI/2 DANA MINUS PREJETA POSOJILA (525=512-500)</b>	525	0	0

IME UPORABNIKA: ZD LENDA VA - EH LENDVA  
 SEDEŽ UPORABNIKA: KIDRIČEVA ULICA 034, LENDA VA, 9220 Lendava-Lendva

ŠIFRA UPORABNIKA: \* 92150  
 MATIČNA ŠTEVILKA: 5801923000

## IZKAZ RAČUNA FINANCIRANJA DOLOČENIH UPORABNIKOV

Od 01.01.2013 do 31.12.2013

v EUR (brez centov)

ČLENITEV KONTOV	NAZIV KONTA	Oznaka za AOP	ZNESEK - Tekoče leto	ZNESEK - Predhodno leto
1	2	3	4	5
50	<b>VII. ZADOLŽEVANJE</b> (550=551+559)	550	0	0
500	Domače zadolževanje (551=552+553+554+555+556+557+558)	551	0	0
5001	Najeti krediti pri poslovnih bankah	552	0	0
5002	Najeti krediti pri drugih finančnih institucijah	553	0	0
del 5003	Najeti krediti pri državnem proračunu	554	0	0
del 5003	Najeti krediti pri proračunih lokalnih skupnosti	555	0	0
del 5003	Najeti krediti pri skladih socialnega zavarovanja	556	0	0
del 5003	Najeti krediti pri drugih javnih skladih	557	0	0
del 5003	Najeti krediti pri drugih domačih kreditodajalcih	558	0	0
501	Zadolževanje v tujini	559	0	0
55	<b>VIII. ODPLAČILA DOLGA</b> (560 = 561 + 569)	560	0	0
550	Odplačila domačega dolga (561 = 562 + 563 + 564 + 565 + 566 + 567 + 568)	561	0	0



5501	Odplačila dolga poslovnim bankam	562	0	0
5502	Odplačila dolga drugim finančnim institucijam	563	0	0
del 5503	Odplačila dolga državnemu proračunu	564	0	0
del 5503	Odplačila dolga proračunom lokalnih skupnosti	565	0	0
del 5503	Odplačila dolga skladom socialnega zavarovanja	566	0	0
del 5503	Odplačila dolga drugim javnim skladom	567	0	0
del 5503	Odplačila dolga drugim domačim kreditodajalcem	568	0	0
551	Odplačila dolga v tujino	569	0	0
	<b>X/1 NETO ZADOLŽEVANJE</b> (570 = 550 - 560)	570	0	0
	<b>X/2 NETO ODPLAČILO DOLGA</b> (571 = 560 - 550)	571	0	0
	<b>X/1 POVEČANJE SREDSTEV NA RAČUNIH</b> (572=(485+524+570)-(486+525+571))	572	279.363	83.725
	<b>X/2 ZMANJŠANJE SREDSTEV NA RAČUNIH</b> (573 = (486 + 525 + 571) - (485 + 524 + 570))	573	0	0

MD5: 9e16dab9c0850c9604c56bb412d256b5

IME UPORABNIKA: ZD LENDA VA - EH LENDVA

SEDEŽ UPORABNIKA: KIDRIČEVA ULICA 034, LENDA VA, 9220 Lendava-Lendva

ŠIFRA UPORABNIKA: \* 92150

MATIČNA ŠTEVILKA: 5801923000

## STANJE IN GIBANJE DOLGOROČNIH FINANČNIH NALOŽB IN POSOJIL

v EUR (brez centov)

VRSTA NALOŽB OZIROMA POSOJIL	Oznaka za AOP	Znesek naložb in danih posojil (1.1.)	Znesek popravkov naložb in danih posojil (1.1.)	Znesek povečanja naložb in danih posojil	Znesek povečanj popravkov naložb in danih posojil	Znesek zmanjšanja naložb in danih posojil	Znesek zmanjšanja popravkov naložb in danih posojil	Znesek naložb in danih posojil (31.12)	Znesek popravkov naložb in danih posojil (31.12.)	Knjigovodska vrednost naložb in danih posojil (31.12.)	Znesek odpisanih naložb in danih posojil
1	2	3	4	5	6	7	8	9 (3+5-7)	10 (4+6-8)	11 (9-10)	12
<b>I. Dolgoročne finančne naložbe (800 = 801 + 806 + 813 + 814)</b>	800	0	0	0	0	0	0	0	0	0	0
<b>A. Naložbe v delnice (801=802+803+804+805)</b>	801	0	0	0	0	0	0	0	0	0	0
1. Naložbe v delnice v javna podjetja	802	0	0	0	0	0	0	0	0	0	0
2. Naložbe v delnice v finančne institucije	803	0	0	0	0	0	0	0	0	0	0
3. Naložbe v delnice v privatna podjetja	804	0	0	0	0	0	0	0	0	0	0
4. Naložbe v delnice v tujini	805	0	0	0	0	0	0	0	0	0	0
<b>B. Naložbe v deleže (806=807+808+809+810+811+812)</b>	806	0	0	0	0	0	0	0	0	0	0
1. Naložbe v deleže v javna podjetja	807	0	0	0	0	0	0	0	0	0	0
2. Naložbe v deleže v finančne institucije	808	0	0	0	0	0	0	0	0	0	0
3. Naložbe v deleže v privatna podjetja	809	0	0	0	0	0	0	0	0	0	0
4. Naložbe v deleže državnih družb, ki imajo obliko d.d.	810	0	0	0	0	0	0	0	0	0	0
5. Naložbe v deleže državnih družb, ki imajo obliko d.o.o.	811	0	0	0	0	0	0	0	0	0	0
6. Naložbe v deleže v tujini	812	0	0	0	0	0	0	0	0	0	0
<b>C. Naložbe v plemenite kovine, drage kamne, umetniška dela in podobno</b>	813	0	0	0	0	0	0	0	0	0	0
<b>D. Druge dolgoročne kapitalske naložbe (814 = 815 + 816 + 817 + 818)</b>	814	0	0	0	0	0	0	0	0	0	0

1. Namensko premoženje, preneseno javnim skladom	815	0	0	0	0	0	0	0	0	0	0	0
2. Premoženje, preneseno v last drugim pravnim osebam javnega prava, ki imajo premoženje v svoji lasti	816	0	0	0	0	0	0	0	0	0	0	0
3. Druge dolgoročne kapitalske naložbe doma	817	0	0	0	0	0	0	0	0	0	0	0
4. Druge dolgoročne kapitalske naložbe v tujini	818	0	0	0	0	0	0	0	0	0	0	0
<b>II. Dolgoročno dana posojila in depoziti (819 = 820 + 829 + 832 + 835)</b>	819	0	0	0	0	0	0	0	0	0	0	0
<b>A. Dolgoročno dana posojila (820 = 821 + 822 + 823 + 824 + 825 + 826 + 827 + 828)</b>	820	0	0	0	0	0	0	0	0	0	0	0
1. Dolgoročno dana posojila posameznikom	821	0	0	0	0	0	0	0	0	0	0	0
2. Dolgoročno dana posojila javnim skladom	822	0	0	0	0	0	0	0	0	0	0	0
3. Dolgoročno dana posojila javnim podjetjem	823	0	0	0	0	0	0	0	0	0	0	0
4. Dolgoročno dana posojila finančnim institucijam	824	0	0	0	0	0	0	0	0	0	0	0
5. Dolgoročno dana posojila privatnim podjetjem	825	0	0	0	0	0	0	0	0	0	0	0
6. Dolgoročno dana posojila drugim ravnem države	826	0	0	0	0	0	0	0	0	0	0	0
7. Dolgoročno dana posojila državnemu proračunu	827	0	0	0	0	0	0	0	0	0	0	0
8. Druga dolgoročno dana posojila v tujino	828	0	0	0	0	0	0	0	0	0	0	0
<b>B. Dolgoročno dana posojila z odkupom vrednostnih papirjev (829 = 830 + 831)</b>	829	0	0	0	0	0	0	0	0	0	0	0
1. Domačih vrednostnih papirjev	830	0	0	0	0	0	0	0	0	0	0	0
2. Tujih vrednostnih papirjev	831	0	0	0	0	0	0	0	0	0	0	0

<b>C. Dolgoročno dani depoziti (832 = 833 + 834)</b>	832	0	0	0	0	0	0	0	0	0	0	0	0
1. Dolgoročno dani depoziti poslovnim bankam	833	0	0	0	0	0	0	0	0	0	0	0	0
2. Drugi dolgoročno dani depoziti	834	0	0	0	0	0	0	0	0	0	0	0	0
<b>D. Druga dolgoročno dana posojila</b>	835	0	0	0	0	0	0	0	0	0	0	0	0
<b>III. Skupaj (836 = 800 + 819)</b>	836	0	0	0	0	0	0	0	0	0	0	0	0

Kraj in datum:  
Lendava, 20.02.2014

Oseba, odgovorna za  
sestavljanje bilance:

Odgovorna oseba:

**Jožica Kovačič**

**Olga Požgai-Horvat, dr. med.spec.**

Obrazec je pripravljen na podlagi 28. člena zakona o računovodstvu (Uradni list RS, št. 23/99), PRILOGA 1/B pravilnika o sestavljanju letnih poročil za proračun, proračunske uporabnike in druge osebe javnega prava.

\* Podatek šifra uporabnika je obvezen podatek za vse tiste, ki so navedeni v pravilniku o določitvi neposrednih in posrednih uporabnikov državnega in občinskih proračunov (štiri mestna šifra proračunskega uporabnika + kontrolna številka)

MD5: 9e16dab9c0850c9604c56bb412d256b5

datum in ura: 26.02.2014 23:21  
 uporabnik: ZD LENDA VA  
 telefon: 020-5789210  
 IO: 191180204190171167252211191176209197171